

ФАЙЛ OPR-SMOLYAN_CHAST1.PDF

СЪДЪРЖАНИЕ

ВЪВЕДЕНИЕ	3
ОСНОВАНИЯ ЗА ИЗГОТВЯНЕ	4
ЦЕЛИ И ЗАДАЧИ НА РАЗРАБОТКАТА	4
Цели на ОПР	4
Задачи на ОПР	4
КОЛЕКТИВ РАЗРАБОТВАЩ ПЛАНА	5
ПОДХОД ПРИ РАЗРАБОТВАНЕТО НА ОПР	5
ПРЕДВАРИТЕЛНИ ПРОУЧВАНИЯ	5
МЕЖДИННИ СЪГЛАСУВАНИЯ	6
УСТРОЙСТВЕНИ ПРОУЧВАНИЯ	6
ПРЕДВАРИТЕЛЕН ПРОЕКТ	6
ОКОНЧАТЕЛЕН ПРОЕКТ	6
ВРЪЗКА НА ОПР- СМОЛЯН СЪС СЪСЕДНИТЕ ОБЩИНИ, РЕГИОНАЛНИ И НАЦИОНАЛНИ НИВА	6
ТЕРИТОРИАЛНО АДРЕСИРАНО ПЛАНИРАНЕ	6
МОТИВАЦИЯ НА ПРИОРИТЕТИТЕ	6
ИНФОРМАЦИОННА ОСНОВА	7
ЧАСТ ПЪРВА	9
АНАЛИЗ НА СИТУАЦИЯТА	9
СОЦИАЛНО-ИКОНОМИЧЕСКО И ПРОСТРАНСТВЕНО РАЗВИТИЕ НА ОБЩИНА СМОЛЯН	9
1.0. ОБЩА ХАРАКТЕРИСТИКА	9
ГЕОСТРАТЕГИЧЕСКИ УСЛОВИЯ И ВРЪЗКИ	9
МЕСТОПОЛОЖЕНИЕ И ГРАНИЦИ	10
ФУНКЦИОНАЛНО ПЛОЩОРАЗПРЕДЕЛЕНИЕ	10
СЕЛИЩНА МРЕЖА	10
ФУНКЦИОНАЛНИ ВРЪЗКИ	11
1.1. СЕКТОР ПРИРОДНИ РЕСУРСИ И ОПАЗВАНЕ НА ОКОЛНАТА СРЕДА	11
1.1.1. КЛИМАТИЧНО – ЛАДШАФТНА ХАРАКТЕРИСТИКА	11
1.1.2. ПОЧВИ И ЗЕМЕПОЛЗВАНЕ	12
1.1.3. ПОЛЕЗНИ ИЗКОПАЕМИ	13
1.1.4. ВОДНИ РЕСУРСИ	13
1.1.5. НАРУШЕНИ ТЕРЕНИ	13
1.1.6. ОЦЕНКА НА ДЕЙНОСТИТЕ ПО ИЗПОЛЗВАНЕ НА ПРИРОДНИТЕ РЕСУРСИ	14
1.1.7. ЕКОЛОГИЧНА ОЦЕНКА	15
1.2. СЕКТОР ЧОВЕШКИ РЕСУРСИ	16
1.2.1. ДИНАМИКА НА НАСЕЛЕНИЕТО	16
1.2.2. ВЪЗРАСТОВА СТРУКТУРА	17
1.2.3. СОЦИАЛНА АКТИВНОСТ	17
1.2.4. ОБРАЗОВАТЕЛНО РАВНИЩЕ	18
1.2.5. БЕЗРАБОТИЦА	18
1.2.6. ОЦЕНКА НА ДЕМОГРАФСКИЯ ПОТЕНЦИАЛ	19
1.3. СТОПАНСКИ СЕКТОР	21
1.3.1. ПЪРВИЧЕН СЕКТОР	21
1.3.2. ВТОРИЧЕН СЕКТОР	22
1.3.3. ТРЕТИЧЕН СЕКТОР	23
1.3.4. ОЦЕНКА НА СТОПАНСКИЯ ПОТЕНЦИАЛ	24
1.4. СЕКТОР ТЕХНИЧЕСКА ИНФРАСТРУКТУРА	26
1.4.1. ТРАНСПОРТНА ИНФРАСТРУКТУРА	26
1.4.2. ТЕЛЕКОМУНИКАЦИИ	28
1.4.3. ЕЛЕКТРИФИКАЦИЯ	28
1.4.4. ВОДОСНАБДЯВАНЕ	28
1.4.5. КАНАЛИЗАЦИЯ	29

1.4.6.	ОЦЕНКА НА ТЕХНИЧЕСКАТА ИНФРАСТРУКТУРА	30
1.5.	СЕКТОР ТЕРИТОРИАЛНИ РЕСУРСИ	31
1.5.1.	ПОДСИСТЕМА „ОБИТАВАНЕ“	31
1.5.2.	ПОДСИСТЕМА „ТРУД“	33
1.5.3.	ПОДСИСТЕМА „СОЦИАЛНА ИНФРАСТРУКТУРА“	34
1.5.4.	ПОДСИСТЕМА „ОТДИХ“	40
1.5.5.	ОЦЕНКА НА ТЕРИТОРИАЛНИТЕ РЕСУРСИ	40
1.5.6.	ПРОСТРАНСТВЕНА СТРУКТУРА	41

ФАЙЛ OPR-SMOLYAN_CHAST2.PDF

ЧАСТ ВТОРА.....	40
2.0. SWOT АНАЛИЗ.....	40
ЧАСТ ТРЕТА.....	44
СТРАТЕГИЯ ЗА РАЗВИТИЕ НА ОБЩИНАТА.....	44
3.0. ВИЗИЯ ЗА РАЗВИТИЕ	44
3.1. СТРАТЕГИЧЕСКИ ЦЕЛИ.....	44
3.1.1. ПРИОРИТЕТ 1. РАЗВИТИЕ НА ТУРИСТИЧЕСКАТА ИНДУСТРИЯ	44
3.1.2. ПРИОРИТЕТ 2. ЕВРОИНТЕГРАЦИЯ	45
3.1.3. ПРИОРИТЕТ 3. ИНФРАСТРУКТУРА	46
3.1.4. ПРИОРИТЕТ 4. ИКОНОМИЧЕСКИ РАСТЕЖ	48
3.1.5. ПРИОРИТЕТ 5. ЖИЗНЕНА СРЕДА	50
3.1.6. ПРИОРИТЕТ 6. УСТРОЙСТВО НА ТЕРИТОРИЯТА	51
ПРИЛОЖЕНИЯ	54
ПРИЛОЖЕНИЕ 1. ГЕОСТРАТЕГИЧЕСКИ УСЛОВИЯ	55
ПРИЛОЖЕНИЕ 2. СЕКТОР ПРИРОДНИ РЕСУРСИ И ОПАЗВАНЕ НА ПРИРОДНАТА СРЕДА.....	59
ПРИЛОЖЕНИЕ 2. СЕКТОР ЧОВЕШКИ РЕСУРСИ	66
ПРИЛОЖЕНИЕ 3. СТОПАНСКИ СЕКТОР	73
ПРОЛОЖЕНИЕ 4. СЕКТОР ТЕХНИЧЕСКА ИНФРАСТРУКТУРА.....	84
ПРИЛОЖЕНИЕ 5. СЕКТОР ТЕРИТОРИАЛНА СТРУКТУРА.....	87
ПРИЛОЖЕНИЕ 6. ВИЗИЯ ЗА РАЗВИТИЕ	92

ВЪВЕДЕНИЕ

Здравите общества изискват постоянно внимание и грижи. Обществата се променят на базата на избора, който хората правят за дълъг период от време и решенията, които вземат и успяват или не да реализират. Резултат от един такъв избор е Общинският план за развитие - един особен инструмент за управление, сравнително нов за нашето общество, защото е носител на следните основни характеристики :

- Първо - участниците в неговото изготвяне са широк кръг както от специалисти, така и на граждани, чиито виждания, изисквания, права и представи за качеството на техния живот намират отражение в него, така че предвижданията и решенията са резултат от широк обществен консенсус.
- Второ - особеност на плана е неговата всеобхватност – широкият кръг от проблеми, които третира, общата рамка, която приема за решаването им и дългия „времеви хоризонт“ за реализирането на предвидените мероприятия.
- Трето – особеност на плана е неговата динамичност. Предвиждания на ОПР не следва да се приемат като „твърди и категорични“, а като един отворен, общ „сценарий“ за прогнозираните от днешна гледна точка най-добри насоки за развитие, които във времето подлежат на корекции, уточнения и промени, съобразени с общата динамика, в условията на гражданско общество и членство в Европейския съюз.

Тези три основни характеристики на ОПР го превръщат в динамичен инструмент за управление в ръцете на действаща институция, която постоянно да следи както външните за общината въздействия, така и процесите, протичащи вътре в нея, да анализира комплексно тези въздействия, да моделира и предлага избор на поведение в рамките на приетата от плана обща визия за развитие, за реализиране на избраните приоритети и цели чрез динамични мерки в условията на устойчиво развитие. Така Община Смолян, чрез разумно оползотворяване на своите ресурси, включително и с помощта на структурните фондове от ЕС да се променя положително и да расте в социално-икономически план.

В този смисъл Общинският план за развитие следва да се разглежда не като окончателен, завършен формален акт, а като документ, който се развива и актуализира във времето, отразява и адаптира предвижданията към настъпващите промени. Той е вид стратегическо планиране, което извежда обща визия и приоритети за развитието на общината, резултат от задълбочени аналитични проучвания и предварителни познания, следвайки цикъла:

- Определяне на заинтересованите страни,
- Проучване и инвентаризация на наличните ресурси в общината,
- Анализ и обобщение на събраните данни,
- Оценка на ресурсите посредством SWOT-анализ, съпроводен с оценка на пространствено-функционалните потенциали на цялата територия на общината
 - Формулиране на визия, цели и приоритети,
 - Публично обсъждане и приемането на визията и приоритетите
 - Представяне на проекта за ОПР пред Общинския съвет за утвърждаване, след което ще се разработят:
 - План за действие към Стратегията,
 - Система от индикатори за наблюдение на нейното изпълнение и оценка на въздействието на включените в нея проекти.

Поради факта, че при разработването на Общинският план за развитие на Община Смолян е приложен нов подход, той има по-дълъг времеви хоризонт – до 2013 год., а за реализацията му ще разчита и на нови финансови източници (в т.ч.

Структурните и **Кохезионни** фондове на ЕС), следва да се приема като самостоятелен, нов документ за развитие на Общината.

ОСНОВАНИЯ ЗА ИЗГОТВЯНЕ

Общинският план за развитие на Община Смолян е изготвен съгласно изискванията на чл.14 от Закона за регионалното развитие (обн., ДВ, бр. 14 от 20.02.2004 г., в сила от 20.02.2004 г), Наредбата по чл.19 и Методическите указания на МРРБ.

Основанията за неговото изготвяне е законовото изискване за привеждане в едногодишен срок на Общинските планове за развитие в съответствие с новите изисквания (Параграф 2, ал.4 на ЗРР).

ЦЕЛИ И ЗАДАЧИ НА РАЗРАБОТКАТА

В контекста на съвременните тенденции на социално-икономическо развитие, свързани с пазарното стопанство, в рамките на периода на действие на плана следва да се реализират две основни цели :

- Първа - създаване на условия за запазване и стимулиране на съществуващия бизнес, намиране на нови инвеститори и убеждаването им да вложат капитали в града или общината за създаване на нови работни места и стимулиране на икономическата дейност.
- Втора – оползотворяването на резултатите и полагането на усилия за подобряване на цялостната обстановка в общината, така че наличните ресурси и икономиката да осигурят съответно качество на живота.

Комбинацията на тези два елемента създава здравословна и добре балансирана икономическа среда.

Цели на ОПР

Общинският план за развитие има за цел:

- - Да формулира общо приемливата, желана от обществото визия за развитие на Общината в следващото десетилетие, при условията на членство на страната в Европейския съюз;
- - Да анализира и мотивира оценка на силните страни, да предложи мероприятия за преодоляване на негативните процеси и туширане на разкритите слаби страни на развитието;
- - Да очертае основните насоки в отделните сфери на социално-икономическото развитие на общината, като формулира и изведе най-важните приоритетни задачи, необходими за успешния „европейски” старт на управлението;
- - Да набележи мероприятия за реализация на желаните промени, при ефективно използване на наличните ресурси, в условията на опазване на околната среда;
- - Да мобилизира и интегрира усилията на различните институции и структури, имащи отношение към социално икономическите предвиждания;
- - Да превърне стратегическото планиране в основен действащ инструмент за развитие на Общината.

Задачи на ОПР

Основните задачи на ОПР – Смолян са да извърши ревизия, актуализация, адаптиране и допълване на:

- - Действащия базов документ „Стратегия за икономическо развитие на Община Смолян, 2002 – 2006 год”.
- - Стратегия за местно икономическо развитие 2004-2007 год.
- - Стратегия за развитие на туризма 2004 – 2007 год.

както и на разработените локални стратегии и програми, касаещи различни аспекти на социално-икономическото развитие на общината, като „Програма за опазване на околната среда”, „Инвестиционна стратегия за вода и канал за област Смолян”, „Програма за управление на отпадъците 2004-2009” и др.

- - Да синхронизира предвижданията на ОПР на съседните общини, касаещи общи проблеми, както и взаимовръзките със стратегически планови и програмни документи за регионално развитие - разработвани на Областно ниво, на ниво Район за планиране и на национално ниво, като регламентира и координацията във времето.

КОЛЕКТИВ РАЗРАБОТВАЩ ПЛАНА

Общинският план за развитие е разработен от общинската администрация на Община Смолян в сътрудничество с:

- - Администрацията на областната управа
- - Регионални държавни служби на територията на общината
- - Териториално бюро по статистика
- - Общински съветници
- - Кметове на кметства и кметски наместници
- - Консултантски екип на „Ситиплан” – Пловдив
- - Гражданско участие

ПОДХОД ПРИ РАЗРАБОТВАНЕТО НА ОПР

При разработването на плана е приложен подход съобразен с формулираните в „Методическите указания” последователност от дейности, допълнен по отношение на възприетите принципи и етапи на разработване:

- Принципи при разработването на ОПР:
 - - Партньорство, публичност и прозрачност;
 - - Концентрация на ресурсите за постигане целите на местното развитие;
 - - Допълване на финансирането от национални и други източници;
 - - Междуведомствена координация на дейностите;
 - - Съгласуваност с другите структуроопределящи политики, инструменти и действия на регионално и национално равнище.

- Етапи на разработването на ОПР

Разработването на плана е разделено на следните етапи:

ПРЕДВАРИТЕЛНИ ПРОУЧВАНИЯ

В този етап са проучени наличните документи за стратегическо планиране в Общината. Набрана е допълнителна информация, включваща актуални статистически данни за населението, икономиката, ресурсите, населените места, изградеността на основните функционални подсистеми. Създадени, разпространени и обработени са анкетни формуляри, касаещи специфични проблеми на общината. Проведени са поредица от работни съвещания с работните групи по сектори, определени със заповед на Кмета. От всяка група е предоставена информация, касаеща конкретните проблеми. Получената информация е обработена, анализирана и класифицирана по важност при съвместяването с другите сектори.

МЕЖДИННИ СЪГЛАСУВАНИЯ

В работни срещи с работните групи по сектори и общи събирания на всички групи и представители на общинската администрация са обсъдени основните проблеми на общината, стратегическите цели и мерки за постигането им.

УСТРОЙСТВЕНИ ПРОУЧВАНИЯ

За цялата територия на общината е съставена картна основа на базата на актуален подробен картен материал, в т.ч. цифрови модели на населените места и землищата. Съставените схеми отразяват устройственото състояние на общината, както и „отлагането“ на предвидените мероприятия върху територията.

ПРЕДВАРИТЕЛЕН ПРОЕКТ

Настоящата разработка представлява „Предварителен проект на Общинския план за развитие на Община Смолян“ и подлежи на обществено обсъждане и предварително разглеждане от Общинския съвет.

ОКОНЧАТЕЛЕН ПРОЕКТ

След отразяване на препоръките, допълненията и забележките от общественото обсъждане и Общинския съвет, той ще бъде доработен и представен за приемане в „Окончателен проект на ОПР“.

ВРЪЗКА НА ОПР- СМОЛЯН СЪС СЪСЕДНИТЕ ОБЩИНИ, РЕГИОНАЛНИ И НАЦИОНАЛНИ НИВА

Община Смолян е разположена встрани от основните евро-азиатски инфраструктурни коридори, които преминават надлъжно през страната (ЕК № 8 и 10) и напречните европейски (ЕК № 4 и 9) коридори. Последните са слабо развити и това затруднява интеграцията на Балканите в ЕС – на първо време - Гърция, България и Румъния. Тяхното развитие е от първостепенно значение за региона. Съчетано, това развитие - с уникалните природни дадености на общината - я превръща от „проблемен пограничен район“ в интензивно развиващ се туристически център от европейско значение.

Тези предпоставки, за да станат реалност, изискват висока степен на съгласуваност на разработваните планове за развитие на съседните общини в областта, на областните планове на съседните области и на плановете за развитие на контактните зони на юг от общината – в Република Гърция.

ТЕРИТОРИАЛНО АДРЕСИРАНО ПЛАНИРАНЕ

Общинският план за развитие на Смолян, пред вид неговата уникалност и възприетите принципи при разработването му е органично свързан с територията. Всички анализи, прогнози, мероприятия и задачи са адресирани и привързани към конкретни териториални единици и зони. „Амбицията“ на ОПР е - той да представлява своеобразно планово задание за следващата стъпка от неговата реализация - изготвянето на Районна устройствена схема на общината. Общинското ръководство, работните групи и консултантите разработващи плана са убедени, че този подход е ползотворен от една чисто „аналитична“ разработка, абстрахирана от територията.

МОТИВАЦИЯ НА ПРИОРИТЕТИТЕ

Досегашните стратегически предвиждания са изградени на основата на „секторния“ принцип. Този принцип се характеризира с превишаване на наличните

ресурси и ниска ефективност поради откъслечния характер на предвидените и реализирани мерки и проекти.

Поради тези недостатъци на секторния принцип, в ОПР мотивацията на мерките и приоритетите се базира на териториалния и кластерен принцип, т.е. обединение на еднородни, близки, взаимозависими и взаимообвързани икономически, екологични, социални и устройствени дейности върху най-благоприятните територии.

За успешната реализация на този принцип, необходимите условия са залагането на т.н. „меки“ мерки – свързани с административни дейности:

- - качествен (в т.ч. „профилиран“) персонал,
- - устройствена (проектна) готовност,
- - съответни преференции – в местните данъци и такси,
- - различни форми на съучастие и стимули и др., както и ясното разграничаване на компетенциите - общински, ведомствени и др.
- - привличане на съответен инвеститор – държава, община, партньорство, източник на финансиране (държавен, общински бюджет, структурен, частен и др.) и характер на мярката (кластерен; секторен).

ИНФОРМАЦИОННА ОСНОВА

За разработването на Общинският план за развитие на Смолян е използвана цялата налична информация, в т.ч. стратегиите за развитие, планове и проекти, програми, официални статистически данни, данни от проведените анкети.

Силно изразеният (все още) ведомствен подход в планирането и управлението и особено силно изразената „съпротива“ на частния сектор при предоставянето на необходимата изходна информация, въпреки усилията на община Смолян, са причина в диагностичната и прогностична база да присъстват известни аспекти на несигурност, които на съвременния етап не могат да бъдат преодоленни.

Информационните източници включват:

А. Графика

- Картна основа 1:25000
- Планове за земеразделяне
- Цифров модел на град Смолян

Б. Програми, планове и стратегии

- Национална стратегия за регионално развитие – НЦТР – София 2005
- Програмна стратегия за развитие на община Смолян 2002 - 2006
- Стратегия „МИР“ – Местно икономическо развитие 2004-2007
- Стратегия за развитие на туризма в община Смолян 2004 – 2007
- Развитие на туризма област Смолян – „Алфа ресърч“ – Инициатива за местно

самоуправление

- Областна ВиК стратегия
- Програмна стратегия за опазване на околната среда
- План-стратегия за развитие на хуманитарните и социални дейности
- Териториално устройствен план „Спортно туристически център Перелик“ –

„АрхПеро“ ООД Смолян

В.Бази данни

- „Статистически сборник Смолян 2003“ – ТБС Смолян
- Официални данни – ГРАО Община Смолян
- Данни от Бюро по труда Община Смолян
- Официални данни – функционални отдели - Община Смолян

- Систематизирана и обработена информация по разделите на ОПР – работни групи за ОПР
- Анкета по кметства – Община Смолян

ЧАСТ ПЪРВА

**АНАЛИЗ НА СИТУАЦИЯТА.
СОЦИАЛНО-ИКОНОМИЧЕСКО И ПРОСТРАНСТВЕНО РАЗВИТИЕ НА ОБЩИНА СМОЛЯН**

1.0. ОБЩА ХАРАКТЕРИСТИКА

ГЕОСТРАТЕГИЧЕСКИ УСЛОВИЯ И ВРЪЗКИ

През България преминават два основни „Евро-азиатски“ инфраструктурни коридори - № 10 – „Лондон – Калкута“ и № 8 – „Пътят на коприната – Бриндизи - Пекин“. (схеми 1 и 2). Тези коридори преминават надлъжно през страната и Смолян стои встрани от тях.

Тази му странична позиция е недостатък и предимство. Недостатъкът е в сравнително пониските нива на урбанизация, последвани от пониски темпове на социално-икономическо развитие; предимството – съхранена природа, качество, по-ценно от силно урбанизираните територии.

За разлика от тези надлъжни връзки, напречните са слабо развити и това затруднява интеграцията на Балканите в Европейски съюз, поради което тяхното развитие е цел от първостепенно значение. В системата от тези връзки, Смолян е опорен пункт на напречна урбанизационна ос – Тракия – Бяло море. Развитието на тази ос е основна предпоставка за равномерното, балансирано развитие на Южен централен регион. Така Смолян от крайграничен, проблемен, изостанал район, със своето основно предимство – съхранената природа, има всички



връзки, напречните са слабо развити и това затруднява интеграцията на Балканите в Европейски съюз, поради което тяхното развитие е цел от първостепенно значение. В системата от тези връзки, Смолян е опорен пункт на напречна урбанизационна ос – Тракия – Бяло море. Развитието на тази ос е основна предпоставка за равномерното, балансирано развитие на Южен централен регион. Така Смолян от крайграничен, проблемен, изостанал район, със своето основно предимство – съхранената природа, има всички



предпоставки за превръщането му в атрактивен, привлекателен туристически център от европейско ниво.

МЕСТОПОЛОЖЕНИЕ И ГРАНИЦИ

Община Смолян е разположена в най-южната част на Южен централен регион, в централната част на Родопите и административно принадлежи към област Смолян. От север граничи с Общини Чепеларе и Лъки, от изток – с общини Баните, Мадан и Рудозем, от запад с община Девин, а от юг границите ѝ съвпадат с държавната граница на страната с Гърция.

Общината заема средишно положение в областта, обхваща 21,83% от територията ѝ (3 192.9 км²) и има водеща функция в областното социално икономическото развитие. Самата област има общи граници, освен с Гърция с областите Пловдив, Пазарджик, Благоевград и Кърджали (схема №3).

ФУНКЦИОНАЛНО ПЛОЩОРАЗПРЕДЕЛЕНИЕ

Планинският релеф, прорязан от дефилетата на няколко по-големи реки в общината, предопределя функционалното ѝ площоразпределение. Западните ѝ части са заети от високите скатове на планината, покрити с гори и слабо урбанизирани

(схеми №№ 3 и 4). Общата площ на общината е 854 км². от които:



- 540.15 км², или 63,25% са заети от горски насаждения,
- 232.13 км², или 27,18%, принадлежат на разпръснати и не обособени земеделски терени.

- 16,2 км² или 1,9% е фонд населени места.
- 3,8 км² -

0,45% е заета от водни площи и течения.

- За добив на полезни изкопаеми са отредени 58,12 км², или 6,81%, днес закрити, неизползваеми рудници.

- Терените заети от транспортни и инфраструктурни съоръжения са 3,56 км², или 0,42% от територията на общината.

СЕЛИЩНА МРЕЖА

В общината са разположени 86 населени места, с общо население към 13.05.2005 г. – 46 903 души, от които:

- Един град – Смолян, в който живеят 34 164 души.
- Едно населено място – с. Смилян с население над 1 500 души
- Едно населено място – с. Момчиловци, с население между 1000 и 1500 души
- Три села (Виево, Широка лъка и Търън) с население между 500 и 1000 души

- Седем села с население между 300 и 500 души
- 19 – с население между 100 и 300 души
- 17 – с население между 50 и 100 души, и
- 32 села с население под 50 души
- 5 села са без постоянно население (Сливово, Баблон, Водата, Гращица и Магарджица).

ФУНКЦИОНАЛНИ ВРЪЗКИ

Функционалните връзки по своя характер са потоци от товари, хора, енергия и информация. По отношение на обхвата си те са:

- Външни – свързани с процеси осигуряващи пълноценното функциониране на общината, в областта, региона (ЮЦР), страната и света и най-общо задоволяват онези нейни потребности, за които не съществуват ресурси и възможности да бъдат удовлетворени „вътре“ в нея.
- Вътрешни – свързани с „вътрешното“ функциониране на урбанистичната система „Община Смолян“, определена както от нейните административни граници, така и от зоната на нейното урбанистично гравитационно поле – зона на активно влияние на ядрото върху околната територия.

Функционалните „технически носители“ на потоците от товари, хора, енергия и информация за Община Смолян са два вида:

- - автомобилния транспорт и изградената транспортно-комуникационна мрежа – за потоците от хора и товари и
- - преносните мрежи – носители на енергия и информация.

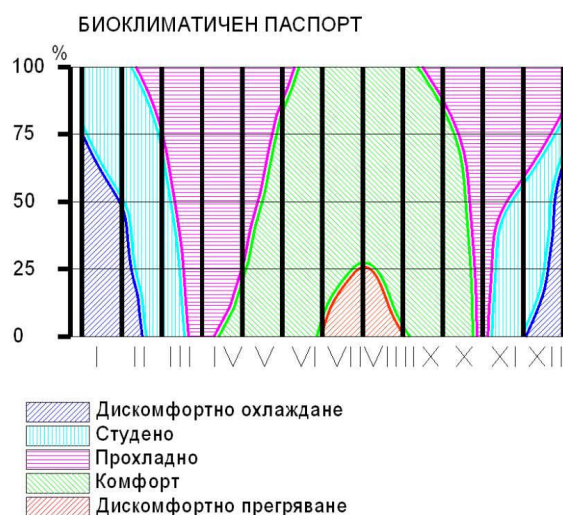
Основната връзка със страната е чрез второкласен път Е86 Смолян – Пловдив, а връзките със съседните области се осъществява с третокласна пътна мрежа (Смолян – Мадан – Кърджали; Девин – Пазарджик; Девин – Доспат – Гоце Делчев). Тези пътни връзки са и основните разпределители на транспортните потоци в общината. Разклоненията от тях принадлежат на общинската пътна мрежа, която обслужва населените места, разположени встрани от основната.

Областта и Общината са встрани от основните европейски урбанистични инфраструктурни коридори, което е позволило опазването на естествената природа, като важен ресурс за бъдещото им развитие.

1.1. СЕКТОР ПРИРОДНИ РЕСУРСИ И ОПАЗВАНЕ НА ОКОЛНАТА СРЕДА

1.1.1. Климатично – ландшафтна характеристика

Ландшафта на Община Смолян е със среднопланински и високопланински облик, силно разчленен и заоблен. Преобладават иглолистни гори и пасища. Средната надморска височина е 1000 м. с високи била, дълбоки долини и реки. Средната и западна част на общината е заета от високите билни части на дела от Родопите - Перелик (Снежанка – Преспа), с най-високия родопски връх – Голям Перелик (2191 м). Лъчеобразно спрямо този дял са разположени долините на реките: Черна – в централната част със Смолянската долина, на р. Арда – в югоизточната част, на р. Бяла – в североизточната част, на р. Широколъшка – в северозападната и Тенес дере – в западната.



Климатът е преходно-континентален със слабо средиземноморско влияние, със средна годишна температура 8.1°C, мека зима и прохладно лято. Валежите (967 мм - дъжд и сняг), са над средните за страната. Максимална снежна покривка е 105 см и се задържаща се от 80-120 дни. Уникални за района са отрицателната йонизация на въздуха и плътния озонен слой.

Природният комплекс от съхранен планински ландшафт, гори и умерен климат, предопределящ изключително благоприятни условия за развитие на целогодишен отдих, добри водни потенциали, липсата на застрашаващи екологическото равновесие дейности, са най-голямото богатство и предпоставка за развитието на община Смолян - нейният стратегически ресурс.

Структурата на поземлените ресурси се оценява като балансирана и адекватна за развитието на общината в аспектите на основния потенциал на общината – туризма – зимен, летен и пешеходен:

- 67% от територията е заета от гори. Преобладават иглолистни видове: смърч, бял и черен бор, балканска и сребриста ела и широколистни – бук, габър, шестил, клен,
- Запазено биологично разнообразие – вкл. наличие на 200 ха резервати, 401 ха защитени територии, 118 ха природни забележителности – скални феномени, красиви пейзажи, пещери, езера.

1.1.2. Почви и ЗЕМЕПОЛЗВАНЕ

Съгласно картата за райониране на почвите в България, Община Смолян попада в агроекологическият район на кафявите горски почви. По механичен състав тези почви са пясъкливо-глинести и глинесто-пясъкливи, рохкави. Хумусният им хоризонт има малка мощност – 10-20 см, а профилът 40-60 см. Съдържанието на органичното вещество е ниско и определя почвите в общината като слабо хумусни. Наличието на



хумус е в граници от 1.14-4.15 %. Почвената реакция е от слабо до средно кисела.

Основни отглеждани култури са: картофи и фасул и върху ограничени площи - зърнени култури и култивирани билки. Наблюдава се тенденция за увеличаване площите, заети с трайни насаждения, предимно с ягоди, в района на гр. Смолян и с. Смилян.

Проблем за общината е моно културното отглеждане на картофи върху едни и същи площи без

сеитбо - обръщение, както и ползването на семена без установен произход, в резултат

на което масово е разпространен паразитът нематода, а заразените площи се увеличават ежегодно. Проблемът се задълбочава, тъй като единственият начин за борба с паразита е да се преустанови отглеждането на картофи на заразените площи в продължение на няколко години. Голямата разпокъсаност на обработваемите площи е пречка за ефективното културно земеделие. Основният ресурс на общината - естествените ливади, мери и пасища е не- ефективно използван като основа за развитие на животновъдството.

1.1.3. Полезни изкопаеми

Област Смолян е богата на полезни изкопаеми. Те са обаче в съседните на Смолян общини, където са съсредоточени находищата от цветни и редки метали, минерални извори и др. Експлоатацията на наличните уранови находища в общината е преустановена от 1992 год. Освен тях, установените полезни изкопаеми в общината са:

- - кафяви въглища – неразработени;
- - 5 проучени но неразработени находища на оловно-цинкови руди;
- - 3 проучени но неразработени находища на сребро;
- - варовици по поречието на р. Арда; гнайс и глини.
- - Мрамор, инертни материали – в експлоатация (кариери Фатово, Тикале и Река).

1.1.4. Водни ресурси

Водните ресурси на територията на община Смолян се формират от оттока на повърхностните и подземните водоизточници. Водоснабдяването на населените места се осъществява основно от подземните води на общо 220 бр. извори. Делът на повърхностните води (реки и дерета), използвани за питейно водоснабдяване, е незначителен. По физико-химични показатели водата от подземните водоизточници, съгласно анализите на “ВиК” – ЕООД и РИОСВ – Смолян отговаря на нормите за питейна вода. По микробиологични показатели обаче суровата вода от почти всички водоизточници не отговаря на БДС 2823/1983 и се налага да бъде извършвано обеззаразяване чрез хлориране, за да се достигнат нормите за питейна вода. Не са установени замърсявания на питейни водоизточници от отпадъчни води, изпускани от населени места и предприятия.

Общата оценка относно водните количества е, че те надхвърлят обема на съществуващото потребление и притежават достатъчно резерви за неговото увеличение.

На територията на общината са установени общо 7 извора на минерални води (вкл. и два термални), но няма проучвания относно техните лечебни свойства.

Смолянските езера - една от известните природни забележителности в района, се намират в началото на града към връх Превала. С разнообразният си животински и растителен свят те привличат много туристи и риболовци.

1.1.5. НАРУШЕНИ ТЕРЕНИ

Нарушените терени се дължат основно на:

- Ерозия - ветрова и водна, като делът на водната ерозия е по-значителен от този на ветровата.

На водна ерозия са подложени всички обработваеми земи с наклон над 6 градуса, а те в общината са преобладаващи.

- Антропогенната дейност, изразяваща се в нарушения на релефа от:
 - - добивни дейности (кариерите в Тикале и Фатово),

- изграждането на инфраструктурни обекти (пътища, външни ВиК мрежи) и др., които имат локален характер.
- Свлачища – с локален характер. Най-голямото свлачище в България се намира в местн. “Караманджа” /”Смолянски езера”

1.1.6. ОЦЕНКА НА ДЕЙНОСТИТЕ ПО ИЗПОЛЗВАНЕ НА ПРИРОДНИТЕ РЕСУРСИ

Природните ресурси, въпреки големият им потенциал се използват непълноценно за развитието на общината:

- По отношение на стратегическия отрасъл – отдих и туризъм:
 - Единственият курортен комплекс – Пампорово, е пред изчерпване на териториалните си ресурси, особено по отношение на капацитета на изградените бази за настаняване, отнесени към ски пистите и обслужващите ги съоръжения.
 - Недостатък е монофункционалната ориентацията на комплекса – за зимни спортове.

Общо за територията на общината:

- от благоприятните за зимни спортове територии се използват само около 10%
- благоприятните за летен отдих територии се използват хаотично и не-организирано – предимно за вилен отдих от ограничен контингент посетители

- Земеползването е нерационално, поради:
 - Ограничените и разпокъсани земеделски площи с плиткни почви, недостатъчно влага и еднообразни, ограничени култури с малък прираст
 - Раздробената собственост и липсата на ефективен пазар са бариера за ефективното използване на земята
- Въпреки наличните големи потенциални възможности – пасища, мери и ливади, животновъдството е слабо развито



- Формите на стопанисване са изключително уязвими и рискови. Липсата на сдружения и на връзката добив-реализация не е устойчива форма на земеползване.

• Отказът от структурното значение на горското стопанство в икономиката на общината и фокусирането върху рекреационните функции на гората е положително явление, което следва да се подкрепя. Въпреки това, макар и в ограничени количества, нерационално е изнасянето на сурова дървесина за преработка в други територии.

• Нерационално се ползват част от наличните водни източници – при достатъчни водни количества, в някои населени места се налага режим на водоподаване, поради недостатъчна изграденост на В и К системата.

- Отказът от уранодобивната промишленост и закриването на рудниците е от изключително важно значение за екологичното състояние.

„Допълващият“ – стопански потенциал – горски и земеделски фонд, предоставят благоприятни условия за развитие на горското стопанство, животновъдството, билкарството, трайните насаждения и др.

1.1.7. Екологична оценка

Екологичната диагноза показва, че с малки и лесно отстраними изключения, общото състояние на околната среда, не само че не е пречка за развитието на всички сектори, но е с такива качества, че е основна предпоставка за тяхното развитие.

Проблемните аспекти са:

- Замърсяване на водите:
 - - Ядрото на общината – Град Смолян няма пречиствателна станция за отпадни води.
 - - В населените места отпадните води се заустват без пречистване – директно в реките.
 - - Единствената пречиствателна станция за отпадни води функционира в КК Пампорово и обхваща 4% от генерираните отпадни води в общината.

Проблемът ще се реши с изграждането на ГПСОВ в Смолян и модулни пречиствателни станции в останалите селища, вкл. и курортните ядра.

- - за опазване и подобряване на количествените и качествени показатели на питейните водоизточници е необходимо възстановяване санитарно-охранителните зони и спазването на определения режим в границите на отделните им пояси.

- Замърсяване на атмосферата
 - - само за града – от автомобилния транспорт и прахово замърсяване от непочистени и неблагоустроени улици. Липсва индустриално замърсяване.

- Акустично натоварване на средата:
 - - отчита се в града от автомобилния транспорт и към облекчаването му следва да се предвидят мероприятия в новия ОУП

- Радиационна обстановка:
 - - проведените изследвания не съдържат данни за наличие на радиоактивно замърсяване на почвите и водите.

- Замърсяване на почвите:
 - - локализирано е в района на КФС „Рожен“ и едноименния мотел – с тежки метали, арсен, цинк и олово.

Обуславят се от генетичния характер на района, който е богат на полиметални оловно-цинкови руди и съпътстващите ги метали и основно с праховноса от камионите, транспортиращи руди и концентрати. Замърсяването има локален характер.

- Третиране на отпадъците

Проблем за цялата територия на общината е третирането на твърдите отпадъци. Основния дял - 71% се пада на битовите отпадъци, 23% на производствените, 4% на строителните и 2% -опасни. Събрани на територията на общината, те не се преработват преди крайното им депониране.

- Не е изградена и внедрена система за разделно събиране на рециклиращи се отпадъци, отпадъци от опаковки и масово разпространени опасни отпадъци.

- Изграденото общинско сметище не отговаря на изискванията на националното и европейско законодателство.
- Нерегламентираните сметища са 42 - разпръснати за цялата територия, които освен преките последици, пречат и на добрия имидж на общината.

1.2. СЕКТОР ЧОВЕШКИ РЕСУРСИ

1.2.1. ДИНАМИКА НА НАСЕЛЕНИЕТО

В община Смолян, при общо население в областта - 135 хил.(2004 год.), е съсредоточено 33,8%. Нейното население наброява 45600 души, от които 32300 в Смолян и 13300 в селата, при съотношение градско към селско население 70,8:29,2.

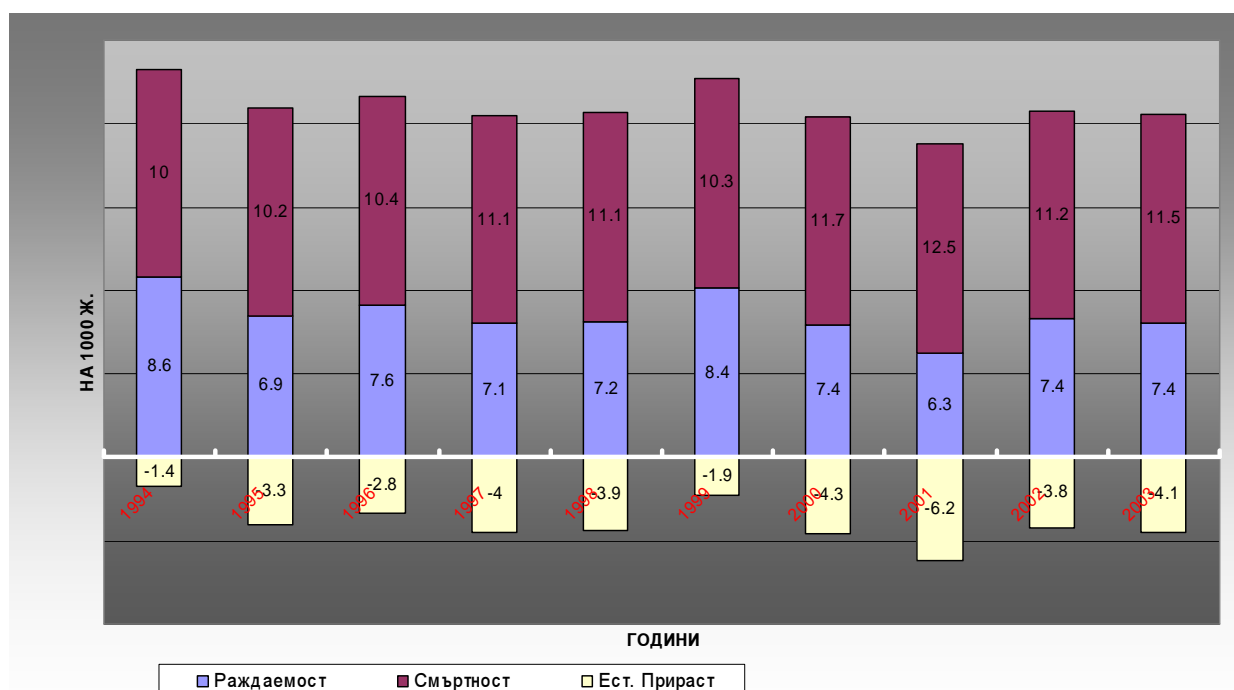
В съседните на Смолян общини, населението е както следва:

- Община Чепеларе – 8900
- Община Баните – 6100
- Община Мадан 13300
- Община Неделино – 8400
- Община Златоград 13400
- Община Рудозем – 10500
- Община Девин – 14400
- Община Борино – 4000 и
- Община Доспат - 10200

Динамиката на населението - на областта, като цяло и на общината и града в частност, от 1985 год. до днес показва трайна тенденция към намаление. Така областта за последните 10 години е намаляла с близо 23 хил. човека – 14,5% (от 158 хил. - 94 г.на 135 хил. - 2004 г.). Намалението за общината за същия период е с 10,4%, благодарение на малко по-добрите показатели на градското население.

От 1994 до 2004 год. общия прираст на населението в община Смолян, е с колеблива, но с твърда отрицателна тенденция: от -1,4 (1994) до -4,1 (2003), с пикове през 2000 г. – 4,3 и 2001 -6,2/1000 ж. Така за последните 10 години населението в общината е намаляло от 51 хил. (1993) на 45,6 хил., а на града от 34,6 хил. (1993) на 32.3 хил. (2003).

Намалението е и по двата показателя – и естественят и механичен прираст са отрицателни. Особено тревожна е тенденцията на миграция на младо население към



вътрешността на страната.

1.2.2. ВЪЗРАСТОВА СТРУКТУРА

Отрицателната динамика на населението е свързана и с промени в неговата възрастова структура. Очертава се ясна тенденция към застаряване – броят на лицата в под трудоспособна възраст намалява, увеличава се делът на трудоспособното и над трудоспособно население. Така през 1994 г. делът на подтрудоспособното население е

21%, на трудоспособното 60%, а надтрудоспособното – 19%. Сега в делът в първата група в общината е 15%, във втората – 64%, а в третата – 21%. Най-драстично намалява подтрудоспособното население. Увеличението на трудоспособното население е и от промените в пенсионната възраст, но налице е обща тенденция към застаряване.

Възрастовата структура за града е с относително благоприятни характеристики:

- - 15% подтрудоспособно
- - 70% трудоспособно и
- - 15% надтрудоспособно население

За селата обаче същите тези показатели са катастрофални:

- - 12% подтрудоспособно
- - 53% трудоспособно и
- - 35% надтрудоспособно население.

Тези показатели показват ясна картина на депопулация на селата, видно и от разпределението на населението в тях.

1.2.3. СОЦИАЛНА АКТИВНОСТ

Трудоспособното население в общината възлиза на близо 29500 души, от които:

- 22300 (75,6%) е активното население, от което
- 14120 да наети в различните отрасли на икономиката
- 1100 са само осигуряващите се
- 3620 регистрирани безработни,
- 3460 - неактивни.

Специфични социални групи

Обект на социално подпомагане по данни на Дирекция "СП" -Смолян:

Общо -1 929

Някои рискови групи:

деца в неравностойно положение: общо - 640, от тях:

- в социален риск - социално слаби семейства - 441
- с трайни увреждания - 199

самотни възрастни над 65 г.възраст - 55 човека

семейства инвалиди - 112 случая

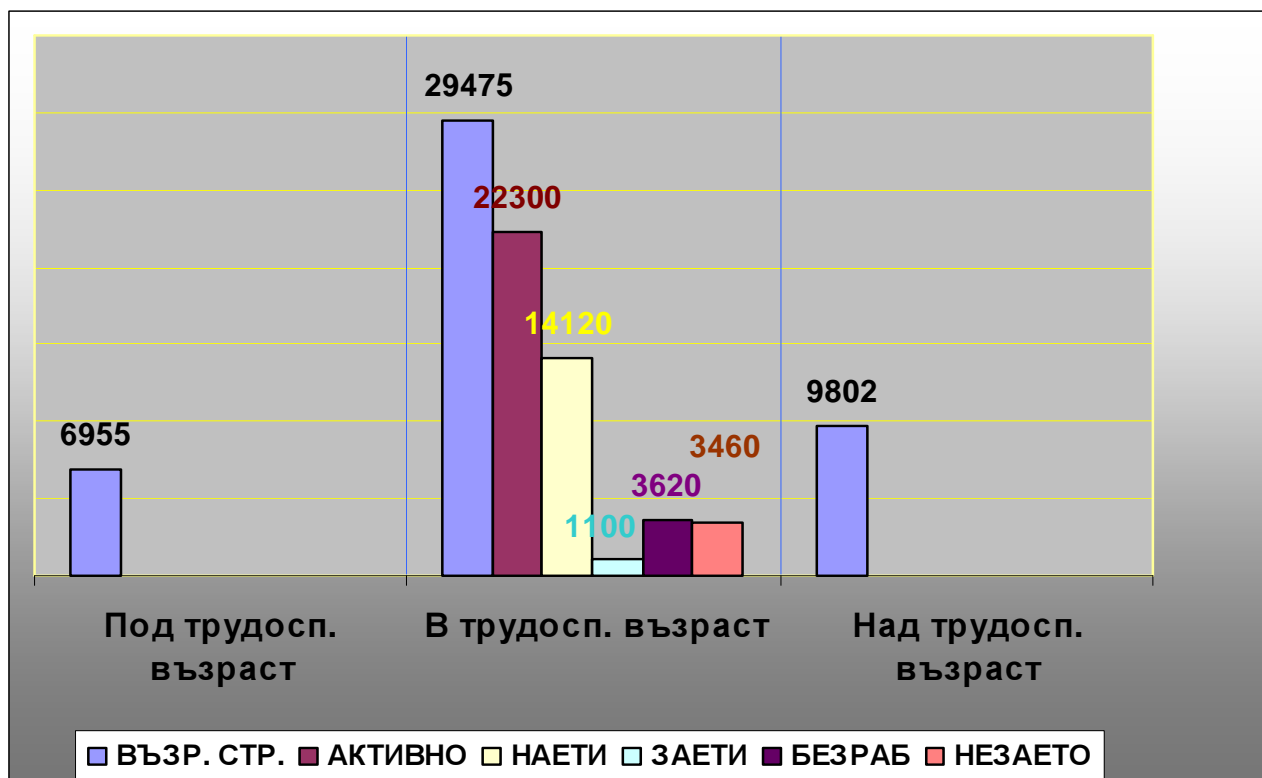
многодетни семейства - 46

самотни родители с деца - 76 случая

Заетостта по сектори на икономиката, по статистически данни към 31.12.2003 е:

- В първичния сектор е заето 2,11% от населението,

- Във вторичния – 42,06%, а
- В третичния – 55,83%.



Наличието на 4595 регистрирани еднолични търговци с разнообразен предмет на дейност пречат за точното определяне на броя заети във вторичния и третичния сектор. Затова в отраслите на материалното производство се приема, че работят около 40% от общо заетите. Предполага се, че болшинството ЕТ работят в сферата на услугите, което дава основание заетите в третичния сектор да са между 50 и 60%.

В сравнение с европейските показатели към които се стремим, този дял е много нисък.

1.2.4. ОБРАЗОВАТЕЛНО РАВНИЩЕ

Образователното равнище на населението се развива в благоприятна посока. Наблюдава се абсолютно и относително нарастване на лицата с висше, полувисше и средно образование. Преобладаващата част от високо образованите лица са в Смолян. С най-високо образование са заетите в административните и деловите учреждения, следвани от здравеопазването и образователните институции. В сферите на вторичния сектор преобладават хората със средно и средно-специално образование.

В селата доминира делът на населението с основно и начално образование.

Общо, образователното равнище на населението е близко до средното за страната (дължи се на градското население). Паралелно с това, за разлика от останалата част от страната тук не се наблюдава увеличение на неграмотните.

1.2.5. БЕЗРАБОТИЦА

Безработни в община Смолян показва през последните две години тенденция към намаление:

- През 2003 год. техният брой е 3623 (16,11% от активното население), спаднал през 2004 на 2862 (12,72%).

Социално-образователната характеристика на безработните (2004 г.) показва, че:

- - най голям относителен дял се пада на квалифицирани кадри със средно и средно-специално образование – 44%, следвани от
- - ниско квалифицирани изпълнителски кадри с основно образование – 36%,
- - с начално образование и практически неграмотни, сред които преобладават тези с ромски произход са 8%.

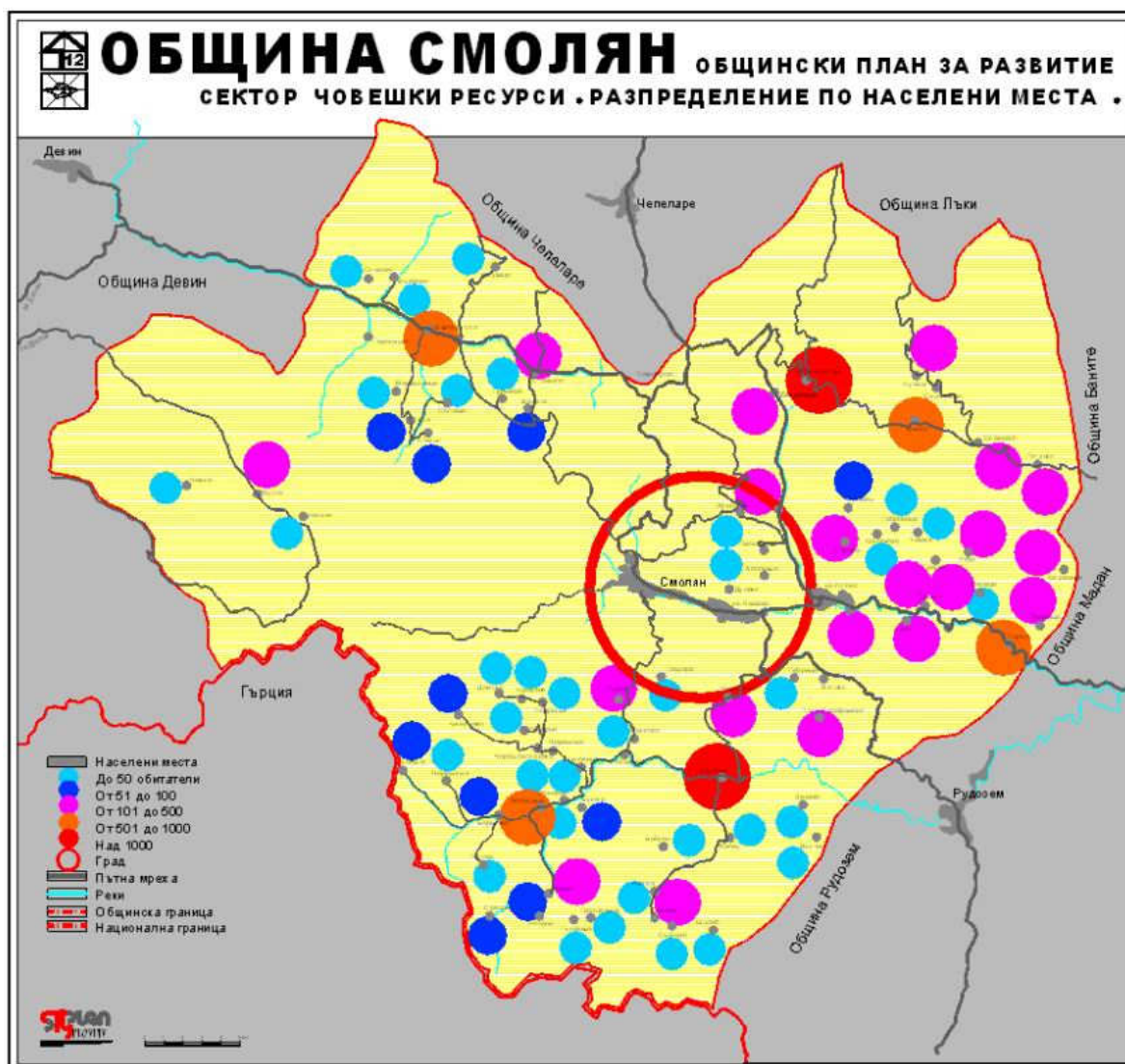
Безработните с висше образование са 11% от общия брой.

Сред безработните преобладават тези без квалификация – 44%, с работнически професии – 31%, следвани от квалифицирани специалисти – 24%.

1.2.6. ОЦЕНКА НА ДЕМОГРАФСКИЯ ПОТЕНЦИАЛ

Оценени по демографски потенциал, населените места в общината могат да се класифицират в групите:

- Ядро на общината - град Смолян с потенциал за нормално възпроизводство на населението, близък до средния за страната - дял на трудоспособните контингенти и високо образователно равнище.
- Зона на общината, обхващаща 86 населени места – като цяло селското население е застаряло, но вътрешните различия дават основание за обособяването на три групи населени места:
 - Първата група са със сравнително нормална, не нарушена възрастова структура с население над 1000 души, с основен принос за поддържането на демографския баланс, обособяващи собствена „под зона” на влияние – предпоставка за изявяването им като вторични териториални центрове (Смилян);



- Втора група, с население около и над 500 души, поради териториалното си разположение и инфраструктурни (основно –комуникационни) връзки – „урбанистични възли” :

- (Могилица - Ардино; Полковник Серафимово;
- Търън - Подвис; Широка лъка - Стойките) и

- Трета група – с най-малък потенциал и население, гравитиращи около втората, осъществяващи връзките си с ядрото чрез „урбанистичните възли”.

- Динамиката на населението показва трайна отрицателна тенденция.
- Възрастовата структура и образователното равнище са близки до средните за страната, благодарение само на преобладаващото градско население
- Процесът на застаряване е по-значим при селското население. За всички села извън първата група, този процес е достигнал критични стойности
- Фертилните контингенти и тяхната структура са под нормалните за възпроизводство на населението. За сега липсват фертилни предпоставки за възпроизводство с положителен принос.

- Налице е тенденция към нарастване на образователното равнище, но отново и само за града. В селата преобладава дялът на населението с основно и начално образование, висшистите са под 1%.

- Безработицата показва тенденция към намаление и стабилизиране към един нормален „резерв” от работна ръка. Професионалната структура на

- безработните съдържа потенциален резерв (68%) от квалифицирани кадри с работнически професии и специалисти.
- Тенденцията за нарастване и високият относителен брой на безработните лица без квалификация прави тази група една от рисковите на пазара на труда

1.3. СТОПАНСКИ СЕКТОР

Община Смолян заема водещо място в икономиката на областта. Тук са съсредоточен над 80% от икономическия потенциал и се реализирани над 2/3 от приходите.

Стопанския сектор на община Смолян се характеризира с криза в икономическото развитие, изразяващо се в снижаване на икономическия потенциал и неблагоприятни структурни промени. Тази криза е резултат от закриване на водещи отрасли и общото физическо изхабяване на дълготрайните материални активи – оборудване, сгради и инфраструктурна съоръженост. Наред с това налице е хаотична поява предимно на малки предприятия – на случайни терени, което предизвиква проблеми в устройственото развитие и смесване на несъвместими производства.

Като цяло, налице е липса на съвременно оборудвани пространства, което довежда до неконкурентно способност при привличането на местни и чужди инвеститори.

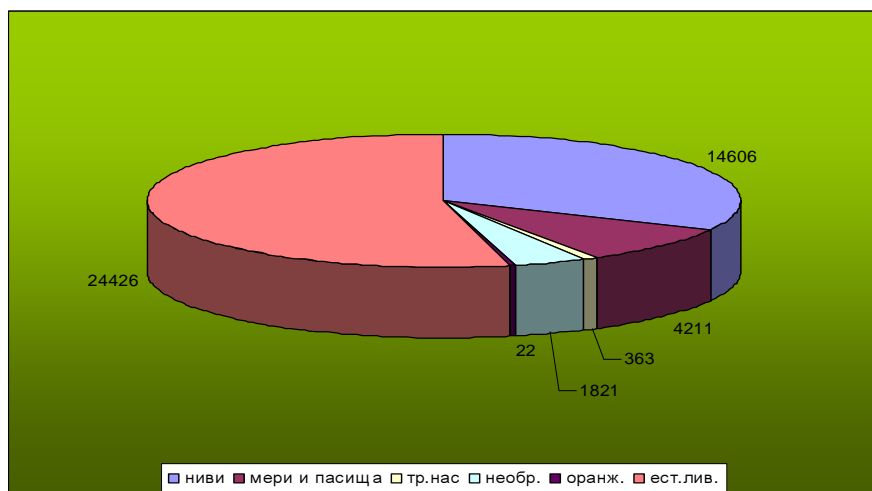
По данни на Териториалното статистическо бюро, в края на 2003 год., в отраслите на икономиката са реализирани 213,2 млн. лв. нетни приходи от продажби и ангажирани 14120 лица.

Стопанските субекти в общината са общо 2085, от които:

- 806 са в сферата на търговията,
- следвани от хотелиерството и ресторантьорството – 276.
- На трето място е преработващата промишленост с 225 стопански единици,
- транспорта и съобщенията – 218,
- строителството – 110 и др.

С най-високи икономически показатели е търговията, следвана от преработващата промишленост, строителството и транспорта.

1.3.1. ПЪРВИЧЕН СЕКТОР



В сектора са обособени 101 стопански единици, реализирали за 2003 год. нетни приходи от продажби 7,5 млн.лв., формирани в 90% от горското стопанство, при 7,64 млн.лв. разходи с 240 наети.

В структурата на селското стопанство основното производство е на картофи и

незначителни площи засети с други култури. При 45449 дка стопанисвана земя, 54% са естествени ливади, 32% са заети от ниви, 9% са мери и пасища, 4% са не обработваеми и 1% заети от трайни насаждения.

Районът не е земеделски и не е подходящ за развитие на интензивно селско стопанство. Земеделските площи са силно надребнени и не се ползват ефективно.

Общият брой стопанства е 9670, при средната площ на едно „стопанство“ от 2,5 дка – сред най-ниските в страната (ср. 7 дка), което е една от пречките за развитието на отрасъла. Основният обем селскостопанска продукция е насочен към самозадоволяване, а реализираните излишъци – за продан, предимно на дребно.

Животновъдството се развива основно от индивидуални собственици на животни и може да се отнесе към т.н. „дребно животновъдство“ – в индивидуални стопанства. То покрива преобладаващия дял в статистическите количества. На територията на общината има само няколко по-големи животновъдни и птицевъдни ферми.

Проблем за селското стопанство е незатворения цикъл – „добив-преработка-пласмент“. Това се отнася както за горското стопанство - където основния обем дървесина се изнася от общината, така и за земеделието - предимно насочено към самозадоволяване.

Независимо, че първичния сектор има скромнен дял в общинската икономика, този сектор, от една страна е важен източник на доходи на населението извън ядрото, а от друга недостатъчно използвана предпоставка за поддържането на част от промишлената функция на общината – мляко и месопреработка, преработка на билки, горски плодове и др.

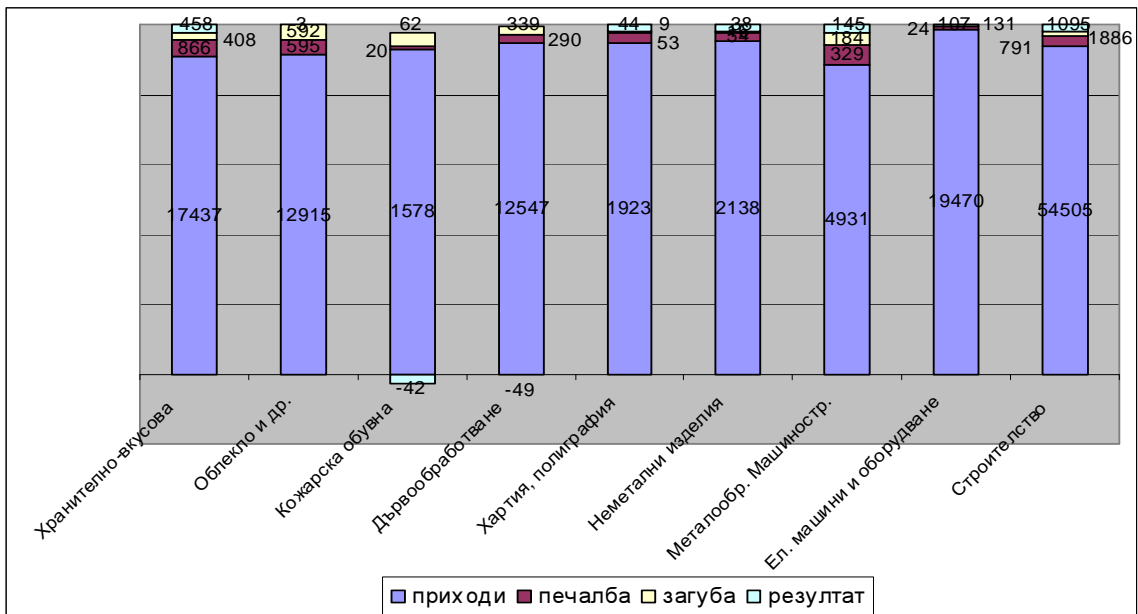
Пазарът на земя в Община Смолян не е развит. За разлика от други райони на страната, където и двете страни са пасивни, тук търсенето надвишава предлагането. Сделки стават за малки имоти, почти винаги с намерение за смяна на предназначението. Високите очаквания (вкл. от чужденци) са причина собствениците да се въздържат от сделки.

1.3.2. ВТОРИЧЕН СЕКТОР

Във вторичния сектор са обособени 338 стопански единици, реализирали за 2003 год. нетни приходи от продажби в размер на 83,33 млн.лв. 69% от приходите са реализирани от преработващата промишленост, 30% от строителството и 1% на добивната промишленост.

В стопанските отрасли на вторичния сектор са представени отраслите:

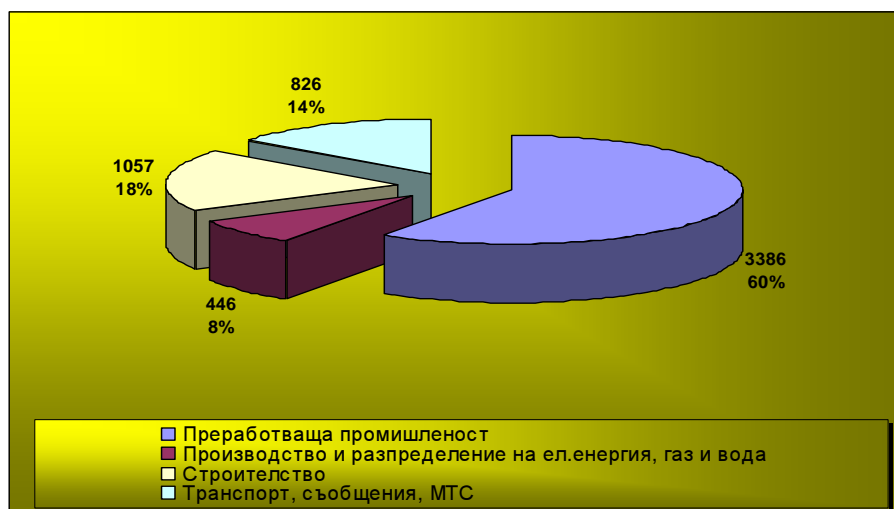
- Производство на инструментална екипировка, високополимерни изделия и градинска мебел ;
- Производство на кабели и проводници ;
- машиностроене ;



- текстилна промишленост ;
- шивашка промишленост ;
- дърводобив и дървопреработване ;
- строителство ;
- транспорт ;
- хранително-вкусова промишленост и др.

По отношение на големината на предприятията, преобладават тези с до 10 заети – над 90%, с персонал до 50 заети – 6% и с над 100 заети – общо 2%. Болшинството от предприятията – 91% са частни.

Във вторичния сектор са заети 42% от работещите в общината. От тях най-голям брой са заетите в отраслите на материалното производство – промишлените и преработващи предприятия - близо 3400, следвани от заетите в отрасъл строителство



– около 1000, енергетика – 450. Заетите в добивната промишленост са представени със символичната цифра – 47 души.

В резултат на настъпилите промени в собствеността на предприятията, ликвидацията и раздробяването, както и възникването на нови стопански субекти,

наблюдаваната в предходните години стагнация във вторичния сектор е процес на преодоляване все още колеблива но положителна тенденция към нарастване на обема на инвестициите.

Засега водеща роля имат инвестициите предимно в шивашките предприятия. Последните едва ли биха могли да се отнесат към „стратегическите“ за общината, а по скоро са една палиативна мярка за не особено сигурна заетост предимно на женска работна ръка.

С най-добри резултати е отрасъл строителство – тук се реализирани най-големите приходи и на-голям относителен дял на печалбата. Този факт говори добре за общината, защото след криза, подема в строителството е сигурен показател, че тя вече е преодоляна и икономиката излиза от нея.

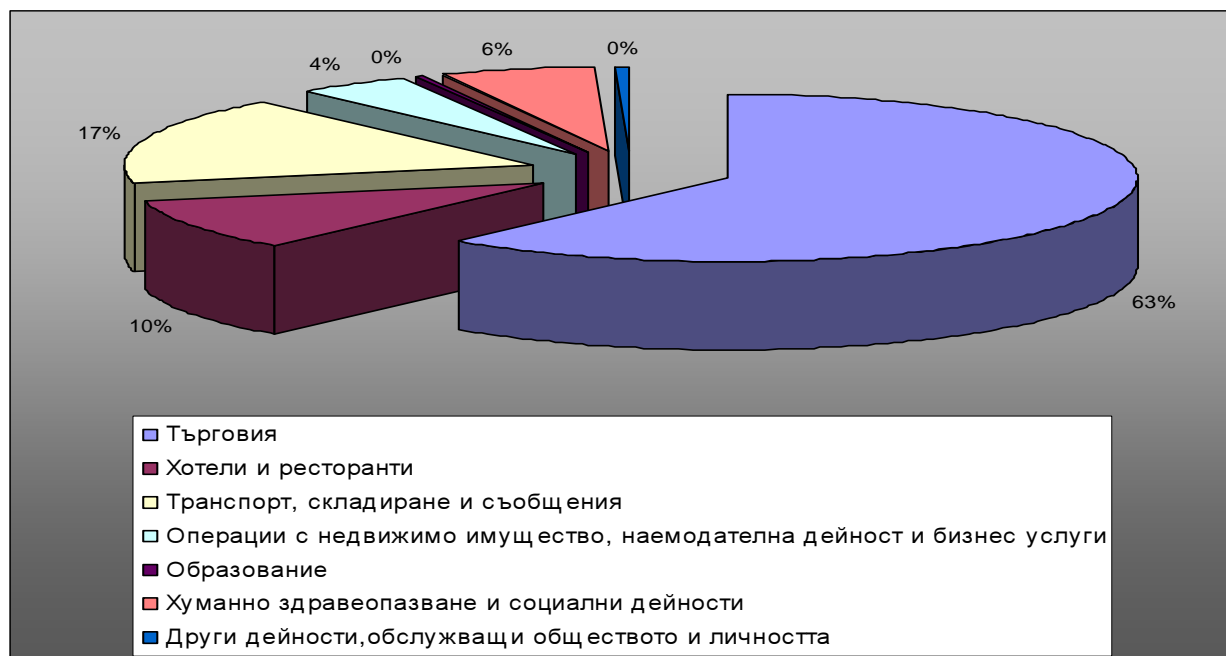
Структурните промени в работната сила и в нетните приходи от продажбите показват, че процесът на реструктуриране на икономиката в общината е в посока на развитие на вторичния сектор – на жизнеспособни и високо адаптивни малки и средни предприятия – базирани на местни суровини, чрез съхраняване на жизнени традиционни промишлени отрасли и развитие на алтернативни производства.

1.3.3. ТРЕТИЧЕН СЕКТОР

Третичният сектор на икономиката в общината е представен от 1643 стопански единици, които формират най-големия дял от нетните приходи от продажби – 145 млн.лв. и ангажиран най-голям брой – 55,83% от общо заетите в общината.

Третичният сектор реализира дейностите в търговията, услугите, (в т.ч. административни, делови и др.), образование, здравеопазване, хотели и ресторанти и (би трябвало) с особена сила във водещия отрасъл - туризма. Дейностите в тази

област се осъществяват от обществени обекти, учреждения и заведения, покриващи почти пълния спектър на отрасъла.



С най-голям относителен дял, както в сектора, така и в икономиката на общината, като цяло е търговията. На нея се падат близо 38% от рализираните приходи от всички стопански отрасли и от трите сектора – първичен, вторичен и третичен. Само в последния, нейният относителен дял обхваща 63% от всички приходи в него, реализирани в 806 стопански единици.

На второ място по приходи от продажби са транспорта и съобщенията. Относителният им дял в приходите на сектора е 17%. Стопанските единици, в които са реализирани тези приходи са общо 218.

На трето място, с относителен дял от 10% в сектора, са приходите от обектите на туризма (хотели, обществено хранене – ресторанти и др.), следвани от здравеопазването (6%) и посредническите дейности (4% - недвижими имоти, бизнес услуги и др.).

По отношение на заетата работна ръка в третичния сектор са ангажирани най-голям брой заети. От всичките около 8400 работещи в сектора, най-голям относителен дял -22% (1800 бр) са заетите в образованието, следвани от заетите в търговията – 20% (1700 бр.), сферата на здравеопазването – 16% (1350 бр.), управлението – 14% (1200 бр.), туризма – 11% (900 бр.), транспорта и съобщенията – 10% и др.

Разбира се, характеристиките на дейностите в третичния сектор не се изчерпват само със стопанските резултати. От по-съществено значение е териториалното разположение, радиусите на обслужване, капацитета и задоволеността на населението с обектите та т.н. «социален сервиз». За по-голяма яснота на изложението, тези проблеми са разгледани в сектор «Развитие на инфраструктурите».

1.3.4. ОЦЕНКА НА СТОПАНСКИЯ ПОТЕНЦИАЛ

Стопанският сектор на община Смолян е представен основно от малки и средни предприятия. В тази категория попадат и новоизградените частни предприятия.

Първичния сектор – селското, горското стопанство и добивната промишленост нямат структуроопределящо значение.

- - Земеделието е разпръснато и монокултурно. Основният дял от произведената продукция е от лични стопанства и предназначена за самозадоволяване.
- - Животновъдство – от развитото в миналото овцевъдство са останали само дребни производители, разпръснати в индивидуални стопанства с единици, рядко с десетки и повече глави животни.
- - Горското стопанство е с екологично насоченост – поддържане на горите и ограничен добив на дървесина.
- - На територията на общината, въпреки наличния дивечов потенциал няма действащо ловно дивечово стопанство.
- - Добивната промишленост е практически закрыта. Установените полезни изкопаеми не са достатъчно проучени. Евентуалното им разработване следва да се прецени много внимателно относно ползите и вредите.

- Неизползван рационално потенциал в сектора е:

- - култивираното отглеждане на билки, горски плодове, трайни насаждения, пчеларство
- - животновъдството – основно овце и кози, попадащи в обсега на субсидираното животновъдство в европейския съюз

- В общината има големи потенциални възможности за формирането на специфичен „планински” хранителен клъстер за производство на екологично чиста продукция.

Във вторичния сектор въпреки структурните промени са съхранени:

- преобладаващият дял на електротехническата промишленост
- традиционният за района отрасъл строителство
- почти изравнили дела на леката (шивашката и текстилна) и хранително-вкусовата промишленост.
- Не са използвани потенциалите на дървопреработвателната промишленост.
- Проблем на сектора са преобладаващият дял на дребните производители с брой заети под 10 души.

Въпреки това те имат добра ресурсна обезпеченост, относително гарантирани пазари и балансиращи функции на пазара на труда.

- Сериозна слабост е липсата на стратегическа специализация в промишленото развитие.

Потенциалите на суровинната база – млеко, месо, билки, горски плодове, дървен материал и др. дават възможност за формиране на местни (регионални !) преработвателни клъстери затварящ пълния цикъл – добив - преработка – пласмент.

Наличните мандри например говорят за спонтанно формиращ се клъстер по храни, базиращ се на (все още относително) затворен технологичен и производствен цикъл в областта на животновъдството и хранително-вкусовата промишленост.

Култивираното билкарство и горските плодове са потенциал за развитие на още един специфичен отрасъл със също затворен в общината цикъл.

- В наличната информация липсват данни за наличие и развитие на наукоемки отрасли – в областта на информационните технологии, електрониката, машиностроенето.

И в бъдеще промишлеността ще бъде насочена основно към общинския център, разчитайки на изградената производствена инфраструктура, традициите, квалифицираната работна ръка.

В стратегически план, успоредно с процесите на продуктово и технологично реструктуриране на съществуващите традиционни промишлени отрасли и новите алтернативни производства, следва да се осъществи и териториално пренасочване на промишлени дейности, с оглед равномерното, устойчиво развитие на цялата

територия. За целта е необходимо създаване и на необходимите пространствени предпоставки, чрез осигуряване на нови устройени производствени територии.

Третичният сектор е сравнително добре развит и в количествен аспект задоволява потребностите на населението. В общината са обособени 42 кметства, които съобразно пълномощията си поемат част от административното обслужване. Добра развити са системите на деловото обслужване, здравеопазването, образованието и търговията. Спецификата на туристическата „индустрия“ обаче изисква нова изграденост, кадри и дислокация на дейностите в перспективните територии.

1.4. СЕКТОР ТЕХНИЧЕСКА ИНФРАСТРУКТУРА

1.4.1. ТРАНСПОРТНА ИНФРАСТРУКТУРА



Община Смолян изцяло се обслужва от автомобилен транспорт, поради което състоянието на пътищата е от особено и основно значение за нормалния живот и функционирането и развитието на икономиката. През територията на община-та не преминават автомагистрала. Републиканска пътна мрежа Основната транспортна връзка с вътрешността на страната се осъществява чрез второкласен път Е86 Пловдив-Смолян –

Рудозем - граница с Република Гърция. Републиканската пътна мрежа на територията на общината е 181,414 км, в т. ч. 33,859 км второкласна и 147,555 км – третокласна. Изградени републикански пътища с настилка са 98%. Общинска пътна мрежа

Дължината на общинската пътна мрежа е 474,6 км, от тях 209,50 км са бивши четвъртокласни пътища и 265,10 км – местни. от. Пътищата с настилка са 189,5 км, а тези без настилка – 285,1 км, което прави степен на изграденост 40%. Община Смолян разполага с инвентаризация на пътната инфраструктура. Има създаден регистър с база данни за състоянието на уличната мрежа в общината. Знае се състоянието на общинската пътна мрежа, републиканската пътна мрежа на територията на общината, както и селскостопанските и горски пътища.

Състоянието на републиканската и общинска пътна мрежа на територията на Община Смолян е видно от таблицата:

Състояние на настилките	Пътища II клас (км)	Пътища III клас (км)	Общински пътища (км)	Общо (км)	РПМ съст. в %	ОПМ съст. в %
Добро	14,901	31,896	51,0	97,797	25,8	10,7
Средно	5,525	26,763	66,8	99,088	17,8	14,1
Лошо	13,433	88,896 /в т.ч. 3,7км без настилка/	356,8 /в т.ч. 285,1 км без настилка/	459,129	56,4	75,2
Общо	33,859	147,555	474,6	656,014	100%	100%

От таблицата е видно, че състоянието на републиканската и общинска пътна мрежа в % е както следва: 14,9% - добро; 15,1% - средно и 70% лошо. Голяма част от пътищата са без настилка, с неизградени отводнителни и укрепителни съоръжения, с малки габарити и големи надлъжни наклони /над 15%/, с малки радиуси на хоризонталните криви /10м/. Бъдещите инвестиции за поддържане, експлоатация и изграждане трябва да бъдат съобразени с тези изводи.

Приоритетите за изграждане на републиканската и общинска пътна мрежа са дадени в Приложение 1 – РПМ и Приложение 2 – ОПМ. При разработване на стратегията за изграждането и развитието на републиканската и общинската пътна мрежа е взето под внимание бъдещото социално-икономическо развитие на Община Смолян, като е отчетен приоритета на Общинския план за развитие “Смолян – Интензивно развиващ се туристически център с европейско значение”, както и трансграничните връзки с Р Гърция, и оформящите се курортно туристически ядра – Пампорово, Перелик, Хайдушки поляни, селския екотуризъм по поречието на р. Арда. Освен това се предвижда да се доизградят и подобрят техническите параметри на РПМ, трансграничните пътища, междуобщинските пътища и вътрешната общинска пътна мрежа.

- Улична мрежа

Уличната мрежа на гр. Смолян е развита съобразно характерните теренни дадености и зоните за обслужване. Общата дължина на уличната мрежа в града е 104 км. Първостепенната улична мрежа е 23 км, включваща градската магистрала - 5 км и главните улици -18 км („Невястата”, „Първи май”, „Хан Пресиян”, „Миньорска”, бул. „България”, ул. „Родопи”, „Тракия”, „Стою Шишков”, „Васил Райдовски”). Второстепенната улична мрежа е ... км, включваща всички събирателни и обслужващи улици.

Като цяло състоянието на изградената улична мрежа в град Смолян не е добро и се нуждае от основен ремонт, а има и неизградени улици. По-голяма част от уличната мрежа е изградена преди повече от 20 години и експлоатационният срок на износващият пласт асфалтобетон е отдавна изтекъл. Частта от градската магистрала, която е изградена през 1985 г вече се нуждае от рехабилитация. Улиците с асфалтобетонна настилка са в изключително лошо състояние и тяхното ежегодно изкърпване на компрометираните участъци вече не спомага за запазване целостта на конструкцията. Очевидно тези улици се нуждаят от основен ремонт.

Сигнализацията на пътната и улична мрежа в общината не е изградена съгласно изискванията на нормативните актове, които хармонизират с европейското законодателство.

Проблемът с паркирането на автомобили в града е изключително голям. Поради липса на достатъчно паркоместа, паркирането се извършва в активните платна на уличната мрежа, което затруднява движението. Това налага предвиждане на инвестиции за решаване на този проблем.

Състоянието на уличната мрежа е показано в таблицата:

Транспортната система на община Смолян се обслужва от 15 транспортни фирми с 86 автобуса и 156 таксита. Транспортните услуги се извършват с автобуси, таксита и товарни камиони.

1.4.2. ТЕЛЕКОМУНИКАЦИИ

Качеството на телекомуникационните услуги в община Смолян е на относително добро ниво. На територията на общината работят 20 автоматични телефонни централи. Общият монтиран капацитет е 21 580 номера, от които заетите са 19341. Пощенски станции има във всички селища от общината.

От 2002 година функционира цифрова АТЦ с капацитет при първа инсталация 2048 абонатни линии, от които 1536 са предназначени за абонатите от града. Предстои да се изградят цифрови преноси между централите от община Смолян, което ще доведе до увеличаване на капацитета на съединителните връзки и рязко подобряване на качеството на телефонните разговори.

Покритието на услугите на Мобифон и GSM на територията на общината е около 80 %. Съществува едно общинско кабелно радио, 2 частни радиостанции и 2 кабелни телевизии.

1.4.3. ЕЛЕКТРИФИКАЦИЯ

Електрозахранването на гр. Смолян и общината се осъществява чрез подстанция 110/20 kV Смолян. В същата има монтирани 2 бр. силови трансформатори 110/20 kV с мощност 2 x 40 – 50 МГВА. Инсталираната мощност в подстанция Смолян на този етап е достатъчна за развитието на региона в близките 10 – 15 год.

На територията на общината действат следните съоръжения:

- Възлова станция и трафопостове – 348 бр. От тях 16 бр. са автоматизирани.
- Ел. проводи средно напрежение 20 kV – 401 км.
- Кабели 20 kV – 69 км.
- Мрежи ниско напрежение – въздушни и кабелни – 654 км.
- Осветителни тела – 7 000 бр.

36 % от съоръженията средно и ниско напрежение са в експлоатация повече от 20 години. Част от стълбовете и проводниковата мрежа е с изтекъл срок на годност. Съществуват проблеми в отделни селища и квартали с пад на напрежението над допустимите норми, произтичащо от дълги мрежи с малки сечения и недостатъчен брой трафопостове. Такива проблеми има в кв. Езерово, Каптажа, Беклийца, ул. “Алеко Константинов”, Кетевска махала, селата: Горна Арда, Равнината, Кремене, Стойките, Требище, Катраница, центъра на с. Момчиловци и др.

Във връзка с развитието на туризма в община Смолян се предвижда изграждането на нови ел. съоръжения средно и ниско напрежение в района на Смолянските езера, местността Перелик, селата Широка Лъка, Гела и Стойките. В района на КК Пампорово се предвижда изграждане на възлова станция.

Електроенергийната система в общината е добре развита и оразмерена да поеме много по-голямо натоварване, което би улеснило бъдещите консуматори и би стимулирало икономическото развитие.

1.4.4. ВОДОСНАБДЯВАНЕ

По данни на статистиката, област Смолян се намира на последно място по общото количество на иззетите води и на предпоследно в сравнителен порядък на човек от населението. Областта със своите 74 куб.м. на човек от населението изпреварва само област Кърджали.

Наличните водни количества обаче позволяват Смолянска област да разчита изцяло на наличните си ресурси и да е една от 6-те области, които не закупуват вода от други области в страната.

Областта заема и последно място по показателя третиранни иззети води на един жител. Съгласно статистическата информация 60% от иззетите води се третират, което означава 44 куб.м. на жител от областта годишно. Само за сравнение в областите Бургас с 291 куб.м. на жител, гр. София – 218 куб.м., Перник – 199 куб.м³ значително надвишават не само количествата на третираните води на човек от населението, но и количествата на иззетите води в област Смолян. Тази голяма разлика, освен че се дължи на икономическата изостаналост на областта, показва че населението, бизнесът и селското стопанство в отделни нейни части не са обезпечени с необходимите им количества питейна вода. Последницата е наличието на режим на водопотреблението в някои от селищата. Според официалната статистика, включваща централно водоснабденото население, което за областта е 92 % от цялото население, на режим на вода са 67 % от населението или 50 % от всички водоснабдени селища. Състоянието в Община Смолян в сравнение с областта е значително по-добро. При силно засушаване на временен режим са само 15% от населените места, или отделни части от тях.

Град Смолян се снабдява с вода от 22 извора и 10 бр. помпени станции. Водата, която се доставя за питейни и други нужди на населението е според изискванията на БДС2823/1983 и е достатъчна като количество, но за равномерното и разпределение е необходимо доизграждане и реконструкция на водопроводната мрежа.



Външната водопроводна мрежа е с дължина 228 952 м, от които етернитови водопроводи са 70% . Втрешната водопроводна мрежа е с обща дължина 208 393 м, 60% от които също са етернитови. На територията на общината са изградени три пречиствателни

и станции за питейни води – ПСПВ “Превала” за водоснабдяване на к.к. Пампорово и част от гр. Смолян – кв. Каптажа; ПСПВ “Хубча” за водоснабдяване на кв. Устово, кв. Влахово, с. Търън и с. Подвис; ПСПВ “Смилян” за водоснабдяване на с. Смилян.

1.4.5. КАНАЛИЗАЦИЯ

Изградената канализационна мрежа в общината показва, че тя се намира под средното равнище за страната по обхванатите от канализация води. Тя покрива 70% от гр.Смолян. В селата са изградени частични канализации, заустващи се в близките реки и дерета, в които са включени над 70% от жилищните сгради. Предвид планинският терен, на много малко места отпадните води са включени в локални септични ями. Канализационната мрежа, която се поддържа и стопанисва от “ВиК” –

Смолян е в две населени места – гр. Смолян и част от с. Широка Лъка с обща дължина 33 км. Приемникът на отпадъчните води на гр.Смолян е река Черна.

В общината, освен за КК Пампорово, която пречиства едва 4% от общото количество отпадни води (и се намира на територията на община Чепеларе) няма изградена ПСОВ.

1.4.6. ОЦЕНКА НА ТЕХНИЧЕСКАТА ИНФРАСТРУКТУРА

- Транспортна инфраструктура

Състоянието на транспортната инфраструктура е проблем № 1 на общината и от особено голямо значение, поради ограниченията налагани от релефа за ползването на различни видове транспорт.

- - Всички превози на товари и хора се извършват от автомобилен транспорт
- - Пътната мрежа е в недобро състояние, особено що се отнася до общинската. -
- Много от населените места се свързват с центъра по черни пътища, което ги прави непроходими при зимни условия и дъждове.
- - Необходими са значителни инвестиции за подобряване на състоянието и много трезва преценка къде да се вложат тези инвестиции.

В програмата на ОПУ до 2005 год. са включени направленията път II – 86 Пловдив – Смолян – Рудозем и Главна пътна комуникация – Смолян. Тези трасета са обект на капитално строителство и процедурите, свързани с всички етапи на проектиране и строителство и се провеждат от Изпълнителна Агенция Пътища.

- - През общината минава международният път Пловдив – Смолян – Ксанти. Предстои да бъде открит нов контактен пункт с Република Гърция, отстоящ на 40 км източно от гр. Смолян.
- - Друго, още по удобно трасе за връзка с Гърция е през Могилица – Горна Арда, където би следвало да се изгради още един контактен пункт.

Развитието на тези напречни трасета свързващи Беломорието с Тракия, Румъния и Северна Европа е от първостепенно значение за интеграцията на Балканите в ЕС и от жизнено значение за Смолян.

- Телекомуникации

- - Съобщителната мрежа е добре развита и с предвидената поетапна цифровизация, съгласно програмата на БТК, не би следвало да създава проблеми и в перспективния период.
- - Мобилните оператори покриват над 80% от територията
- - Все още слабо развита е интернет мрежата, особено в селските райони

- Електрификация

- - Всички населени места в общината са електрифицирани, но преносната мрежа (36% морално и физически износена) до и във тях се нуждае от реконструкция и модернизация. По дългосрочната програма на Електроразпределение – Пловдив клон Смолян са предвидени средства в размер на 1 100 000 лв. за периода до 2006 год. Необходимо е тази програма да продължи и след този период.

Електроенергийната система в общината е оразмерена да поеме много по-голямо натоварване, което би улеснило бъдещите консуматори и би стимулирало икономическото развитие.

- Водоснабдяване

- - Като цяло общината няма целогодишно режимно водоснабдяване. 15 % от населението в общината е на режим по време на засушавания. Потреблението на вода е сред най-ниските в страната.

– - Над 65% от водопроводната мрежа е от етернит - морално и физически износена, което води до над 50% загуби на вода

- Канализация

– - Изградената и функционираща канализацията в община Смолян е крайно недостатъчна. В града тя е изградена на 70%, в другите села е изградена частично.

– - В общината няма изградена ПСОВ. Всички отпадни води се заустват без пречистване директно, а реките Черна и Арда се явяват приемници на тези води.

ПСОВ-Смолян има проектна готовност и е в процедура на възлагане на реализация. След внимателен анализ и оценка на възможностите, в избрани населени места е необходимо изграждането на модулни пречиствателни станции.

За подобряване на състоянието на водостопанския отрасъл, в Община Смолян има разработена задълбочена и дългосрочна “ ВиК стратегия“, която цели коренна промяна на водоснабдяването и канализацията, за да се постигнат европейските стандарти за количество и качество на водите и екологичните стандарти на третирането на отпадните води и канализационните системи.

- Обобщение. По отношение на техническата инфраструктура, Община Смолян:

– - няма проблеми с развитието на телекомуникациите

– - има решими в обозримо бъдеще проблеми с електрозахранването, касаещи подмяна и реконструкция на преносната мрежа, изграждане на нови трафопостове, улично осветление, електрооборудване (релета, електромери и др.)

– - има важни за решаване проблеми с водоснабдяването и особено с канализацията и пречистването на отпадните води

– - като най-важен инфраструктурен проблем, който се явява пречка за нейното развитие е лошото състояние на пътната мрежа. Тук следва, в резултат на внимателен и обстоен анализ да се разработи една мотивирана програма за изграждането и развитието на транспортната инфраструктура, като се излявят най-важните и нетърпящи отлагане за изграждане и реконструкция пътни отсечки.

1.5. СЕКТОР ТЕРИТОРИАЛНИ РЕСУРСИ

Териториалното обвързване на анализите, приоритетите, целите и мерките за развитие е задължително условие на стратегическото планиране. Отсъствието на устройствена схема на общината налага създаването на една обобщена структурна представа за пространственото отлагане на извършените анализи и пространствената ориентация на мерките по този план.

1.5.1. Подсистема „ОБИТАВАНЕ“

Обитаването в общината се реализира основно в нейното ядро – град Смолян, където са концентрирани 71% от общото население и близо 50% от наличния жилищен фонд.

При общ жилищен стандарт в общината – полезна жилищна площ от 26.82 кв.м./жител (интерполирана като 30 кв.м. разгъната застроена жилищна площ), по

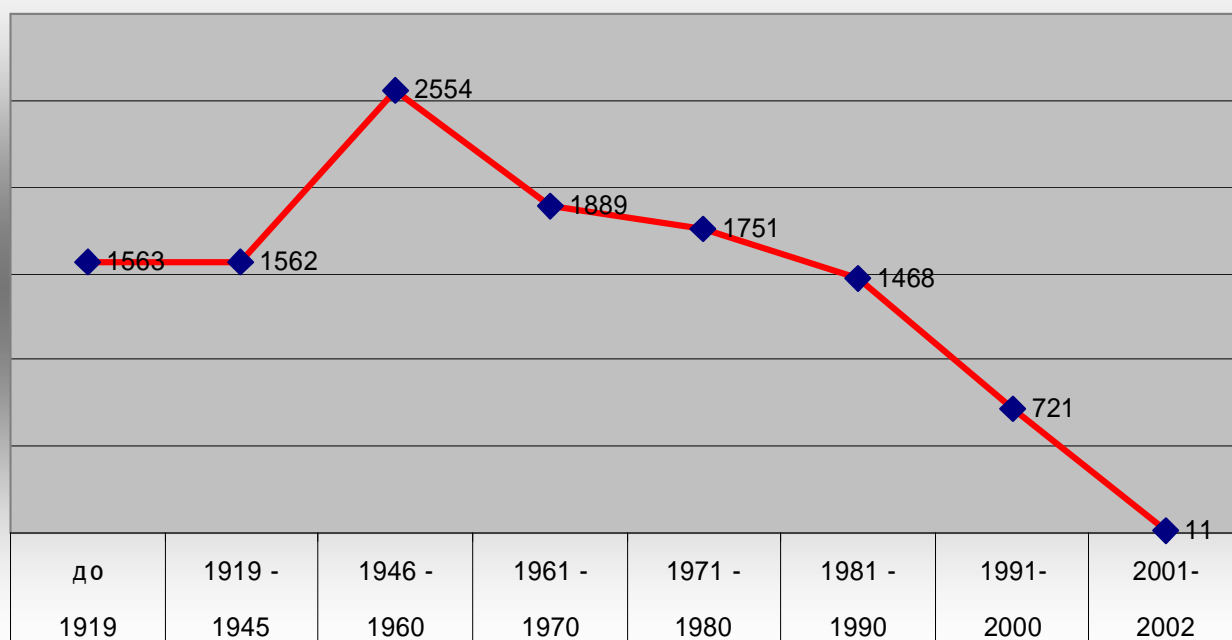


отношение на основния показател – стандарт на обитаване се очертава следното структуриране на общинската територия:

- Обезлюдяващи се територии – с жилищен стандарт над 80 кв.м./жител – обхващащи зоните на малките населени места в които се отчита депопулация и изоставен жилищен фонд
 - Територии с относително задържане на население – с жилищен стандарт между 50 и 80 кв.м./жител в които се отчита намаляване на населението и свободен жилищен фонд
 - Жизнени територии – с жилищен стандарт от 30 до 50 кв.м./ж
 - Селища – формиращи се вторични центрове с жилищен стандарт 25 – 30 кв.м./ж

- Ядро – град Смолян – с жилищен стандарт около 25 кв.м./ж.

Брой построени жилища 1919-2002



По отношение на моралната и физическа годност на жилищния фонд извършените проучвания показват, че:

- - 27% от жилищния фонд е физически износен и в болшинството случаи подлежи на събаряне или основна реконструкция.

Тук следва да се отчетат факторите идентичност и уникалност, тъй като съществуват много негодни за обитаване жилища, които са ценни със своята архитектура и допринасят за привлекателния облик на селищата. Близо 90% от физически негодния жилищен фонд е в малките села.

- - 39% от жилищния фонд е морално остарял – по своите функционални и конструктивни характеристики (липса на бани, вътрешни тоалетни, паянтова конструкция и т.н.). По-голямата част от тази група жилища са в селата.

В редица случаи и тези сгради също допринасят за облика на селищата, що се отнася до приемствеността и т.н. „архитектурна памет“, така че и в този случай се изисква внимателен подход в реконструкцията и обновяването.

- - 34% от жилищния фонд е физически и морално годен за обитаване. Този жилищен фонд в най-голяма степен е концентриран в ядрото на общината – град Смолян и по-големите селища и е изграден през последните 20-30 години.

1.5.2. Подсистема „Труд“

Обектите на тази подсистема основно са концентрирани в града. Тук са основните промишлени производствени единици на електротехническата и



металообработващата промишлена зона, енергоразпределителните предприятия, производството на строителни елементи и др. Обектите на тази подсистема са териториално обособени

в производствените зони на кв. Райково и кв. Устово и в южната част на кв. Смолян

Освен в града, в населените места на общината са застъпени и цехове на дървопреработващата, добивната, леката и хранително вкусовата промишленост:

- Дървопреработващи цехове – дъскорезници, дърводелски и др. има в населените места: Момчиловци, Виево, Турян, Смилян, Липец, Арда, Стойките
- Цехове на леката промишленост (шивашки и трикотажни) има в селата: Момчиловци, Кутела, Славейно, Виево, Подвис, Търън, Смилян, Липец, Арда
- Добивната е представена във Фатово и Тикале (кариери – мрамор, инертни материали и асф.база), а дърводобива в Момчиловци, Търън, Славейно, Мугла, Смилян, Липец, Широка лъка
- Хранително вкусовата промишленост – мандри, хлебопроизводство, сладкарство и др. е представена в Момчиловци, Кутела, Славейно, Търън, Смилян и др.
- Строителство и производство на строителни елементи и материали

Заетата и наета работна ръка в тези селища, макар да представлява малък относителен дял от общо наетите и заети в отраслите, е база, чието развитие задължително следва да се стимулира. Във всички села, естествено населението е заето и в индивидуалните селски стопанства.

1.5.3. ПОДСИСТЕМА „СОЦИАЛНА ИНФРАСТРУКТУРА”

Град Смолян, в качеството си на областен град е представен с пълния сектор от обекти на социалната инфраструктура. Тук са концентрирани обектите на:

- Областната и общинска администрация
- Деловото обслужване
- Пълния спектър на обектите на образованието (Висши, средни, специални, основни и начални училища и детски градини)

- Високите нива на здравеопазването – болнична и доболнична помощ, бърза помощ, лекарски и стоматологични практики, лаборатории, здравни кабинети към училищата и детските заведения и др.
- Култура – театър, кина, музеи, читалища, библиотеки, творчески организации и др.
- Всички нива на търговията и материално техническото снабдяване

Съобразно на функционалния си тип – втори по националната класификация, в града са представени всички нива на обслужване:

- - Частично епизодично
- - Пълно периодично, и
- - Пълно ежедневно обслужване

В останалите селища на общината от особен интерес е дислокацията на обектите на образованието, здравеопазването, културата и търговията.

- Инфраструктура на образованието.

Държавната образователна политика на територията на Община Смолян организира и контролира предучилищното възпитание, задължителното обучение в условията на променящата се демографска и социално-икономическа картина.

Град Смолян се утвърждава като средище за подготовка на специалисти с висше, средно специално и средно образование.

На територията на Общината е изградена широка мрежа от учебни заведения:

- 2 висши – Пловдивски университет /ПУ/ “Паисий Хилендарски” – филиал Смолян с педагогически факултет и Технически колеж и Варненски свободен университет /ВСУ/ “Черноризец Храбър” – Учебно-научен комплекс “Родоп” – гр.Смолян ;
 - 10 основни училища ;
 - 2 средни общообразователни училища ;
 - 2 профилирани гимназии – Гимназия с преподаване на чужди езици “Иван Вазов” и Природоматематическа гимназия “Васил Левски” ;
 - 4 начални училища ;
 - Помощно училище /ПУ/ “Неофит Рилски” – с.Чокманово ;
 - Социално-педагогически интернат /СПИ/ “Максим Горки” с.Стойките ;
 - 2 оздравителни средно общообразователни училища ;
 - Дом за отглеждане и възпитание на деца лишени от родителски грижи “К.Ванчева” – с. Широка лъка ;
 - 4 самостоятелни общежития ;
 - Общински детски комплекс /ОДК/ ;
 - Народна астрономическа обсерватория – Планетариум /НАОП/ ;
 - Общински Младежки дом ;
 - Детско-юношески фолклорен ансамбъл “Орфей”
 - 7 професионални гимназии - Професионална гимназия по икономика, Професионална гимназия по строителство, Професионална гимназия по туризъм, Професионална гимназия по транспорт, Професионална гимназия по техника и технологии, Професионална гимназия по приложни изкуства и Професионална гимназия по дървообработване
 - 20 детски градини - 9 в гр.Смолян и 11 в селата, от които 8 ОДЗ, 9 ЦДГ и 3 полудневни детски градини
 - Предучилищно образование с брой подготвителни групи 19 със 301 деца ;
 - От начално до средно образование - общ брой паралелки - I-XII клас 227 с 4567 ученика ;
 - Заетост на учителски кадри всичко 1042,5 бройки (127 бройки в общински детски градини, 459,5 бройки в общински училища, 48,5 бройки в извънучилищни звена).
- Общо педагогически персонал в общински учебни звена – 635 бройки (233,5 бройки в държавни училища, 174 преподаватели във висши училища).

Образователното ръководство работи за актуализацията на училищната мрежа в общината, на професионалното образование и обучение и приемственост на различните степени на образование. Създават се образователни структури, отговарящи на потребностите на времето и обществото.

Тенденциите за развитието на образованието за следващите години – да се задържи броят на децата и учениците, да се устои на демографския срив, като се търсят всякакви законни методи за запазване на малките училища в планинските селища без да

се нарушава нормативната уредба по отношение на образованието, както и възможности за откриване на частни училища – общообразователни, професионални, колежи.

- Ускореното развитие на туризма налага необходимостта от висши училища по туризъм, както и от висококвалифицирани кадри в областта на туризма, тъй като специалистите, обучаващи се във филиала на ПУ “Паисий Хилендарски” не се реализират в общината.

- Сградният фонд на учебните звена в общината е добро. За учебната 2004/2005 година са направени основни ремонти на 6 училища и 2 общежития. Подобряването и обогатяването на МТБ, които са необходими за съвременните форми на обучение да става чрез търсене на традиционни /капиталови разходи от бюджета/ и нетрадиционни форми и допълнителни средства /разработване на проекти, спонсорство/.

- Сигурност в училищата - навсякъде е осигурен пропускателен режим.

- Образователна интеграция на ромските деца – в Община Смолян съществуват 5 училища, в които се обучават деца от ромски произход. Във връзка със социалната интеграция на ромските деца се закупуват тетрадки и ученически пособия и помагала, раздават се безплатни учебници. Реализират се проекти за стимулиране на участието на семейството в образованието и равен достъп до качествено образование на деца от малцинствени групи, деца със специални образователни потребности и деца в социална изолация.

- Участие в продължаващо обучение – учителите да повишават личната и професионалната си квалификацията си в Центъра за образователни услуги и квалификации – Смолян, Департамента за информация и повишаване квалификацията на учителите към Тракийския университет – Стара Загора, Софийски университет “Кл.Охридски” и ПУ “П.Хилендарски” и др.

- Инфраструктура на здравеопазването.

Изградената система в системата на здравното обслужване на Община Смолян покрива територията на цялата община. Диагностична, лечебна, рехабилитационна и превантивна помощ на населението се от:

Център за спешна медицинска помощ – самостоятелно здравно заведение на централно подчинение и финансиране. Осъществява оказване на спешна медицинска помощ в общината през цялото денонощие.

Неотложната помощ се осъществява от общо практикуващите лекари в Общината.

Болничната помощ се поема от МБАЛ “д-р Бр. Шукеров” АД гр.Смолян – не само за населението от Общината, но и за региона. Финансирането е изцяло от МЗ и от НЗОК. Усвоени са всичките 120 клинични пътеки съгласно Националния рамков договор. Успешно е приключила акредитацията на лечебното заведение. Лечебното заведение е база за квалификация, усъвършенстване и внедряване на нови медицински технологии.

“Областен диспансер за пневмо-фтизиатрични заболявания със стационар – Смолян” ЕООД – оказва специализирана лечебно-диагностична и профилактична помощ на болните от туберкулоза и хронични белодробни заболявания. Реализира в оптимален

обем всички диагностични, лечебни и профилактични мероприятия на населението. Диспансера работи по 4 клинични пътеки по Национален рамков договор.

“Областен диспансер за психични заболявания със стационар Смолян” ЕООД е единствено психиатрично заведение на територията на областта и е звено от специализирана психиатрична помощ в страната.

“Медицински център I-Смолян”ООД – оказва специализирана до болнична помощ за всички основни профили.

На територията на общината има регистрирани:

Индивидуални практики за първична медицинска помощ -31

Индивидуални практики за специализирана медицинска помощ – 46

На територията на общината има регистрирани 5 самостоятелни

“Медико-технически лаборатории” за извършване на специфични технически дейности и произвеждат специализирани медицински помощни средства;

Изградени са 3 самостоятелни “Медико-диагностични лаборатории” в т.ч.

За хормонални изследвания ;

За клинично-диагностични изследвания ;

Цитологична лаборатория ;

Групова практика – Рентгенова обзорна диагностика.

За обслужване на населението в общината са разкрити общо 28 лекарски практики – от тях 9 в селата и 19 в града.

Стоматологичната помощ се осъществява на територията на общината от 53-ма изпълнители на стоматологична помощ.

“Медико-техническа лаборатория I” ЕООД – извършва специфично протетично лечение на населението от общината.

“Дом за медико-социални грижи на деца до 3 годишна възраст” с.Широка лъка - единствено по рода си заведение в региона за продължително медицинско наблюдение и обгрижване на деца до 3 годишна възраст изцяло на подчинение на Министерство на здравеопазването.

Осигуряване на населението с лекарствени средства, медико-санитарни материали и консумативи се извършва от 26 частни аптеки, от които три са в селата Търън, Момчиловци и Смилян.

Регионален център за опазване и контрол на общественото здраве – държавен здравен контрол за спазване и изпълнение на установените здравни изисквания за обектите с обществено предназначение, продуктите, стоките и дейностите със значение за здравето на човека и факторите на жизнената среда.

Регионален център по здравеопазване – осъществява държавната здравна политика на територията на областта.

- Инфраструктура на заведенията за социални услуги и специализирани звена
 - Дом за стари хора с отделение за лежачо болни – с. Фатово с капацитет 90 места
 - Дом за възрастни с психични разстройства- за мъже в с. Петково – 100 места
 - Дом за възрастни с психични разстройства в с. Ровино – 100 места
 - Дневен дом за деца с умствени увреждания – 30 места. Предстои разширяване на функциите като дневен център за хора с увреждания с капацитет 48 места.
 - Общински Домашен социален патронаж – капацитет 65 човека. Поради големия интерес към предлаганата услуга предстои увеличаване на капацитета на 100 човека.

Всички посочени социални услуги са в процес на развитие поради повишената необходимост на социалните групи в риск.

Инфраструктура на културата

Културната дейност в общината се осъществява от:

Професионалните културни институти:

Исторически музей – притежава богата колекция от над 150 хиляди експонати, разкриващи живота в Родопите от каменната ера до наши дни. Към него съществуват и по-малки сбирки в Момчиловци, Славейно, Широка лъка. Водят се на отчет всички видове паметници на културата в Смолянска област.

Художествена галерия – има 1000 кв. м изложбена площ. съхранява хиляди творби на живописата, графиката, скулптурата и приложните изкуства. Между най-значимите представители на творците са Владимир Димитров – Майстора, Васил Бараков, Давид Перец, Златю Бояджиев, Пенчо Обрешков, Дечко Узунов, Ненко Балкански, както и на популярни млади художници. Колекцията е свързана с родопския край и повечето от творбите са посветени на Родопите, бита и културата на хората на планината. Има уникална колекция на тема Орфей в изобразителното изкуство. Оказва методическа помощ на художествените сбирки в Славейно и Момчиловци.

Регионална научна библиотека “Н.Вранчев” – притежава книжен фонд с над 250 хил. тома – художествена, научна, справочна, техническа и учебна литература. Подпомага методически функционирането на 32 библиотеки в общината

Родопски драматичен театър – функционира на принципа “Открита сцена”. Реализира десетки премиери, които му донесоха престижните награди “Аскеер”, “Дионисий” и др.

Държавен ансамбъл за народни песни и танци “Родопя” - с оркестър, хор, танцов състав и изпълнители с високи професионални качества. Има 45-годишна професионална творческа история. В репертоара му са застъпени фолклорни музикални и танцови образци от всички фолклорни области на България. Ансамбълът е носител на държавни отличия. Негови записи са включени в Златните фондове на Българското национално радио и Българската национална телевизия. Участвал е с голям успех в международни фолклорни фестивали в Русия, Украйна, Гърция, Полша, Корея, Финландия, Франция. Камерни състави на ансамбъла многократно са гастролирали в Европа и Америка.

Детско-юношески фолклорен ансамбъл “Орфей” – Смолян има 35-годишна творческа история с над 1500 концерта. Гастролирал е в почти всички страни на Европа и в САЩ. Ансамбълът се състои от следните формации: Оркестър каба-гайди – 85 изпълнители /деца и средношколци на възраст от 7 до 18 години, Народен хор – 40 певци на възраст 15-18 години, Състав за автентичен фолклор – 20 деца-певци на възраст 7-12 години, Танцов състав – 28 танцьори на възраст 11-15 години, Танцов състав – 24 танцьори на възраст 15-18 години.

=Творчески групи:

Клуб “Култура”,

Дружествата на писателите, на художниците, на архитектите, на музикалните и танцови дейци, на етнографите, на архивистите

Съюз на учените в България – клон Смолян, -

=Училища по изкуствата:

Национално училище за фолклорни изкуства “Широка лъка”

Професионална гимназия за приложни изкуства – Смолян

=Читалища – общо 42, 30 имат съдебна регистрация, 25 са регистрирани и в Министерство на културата, 18 са субсидираните читалища.

=Културно-историческо наследство:

Със задачата да издирва, изучава, регистрира, опазва и популяризира културно-историческото наследство е натоварен Исторически музей “Стою Шишков”, създаден през 1935 година.

Историческият музей има грижата за физическото и юридическо опазване на близо 150 хиляди движими паметници на културата и спомагателни материали за бита и културата на населението от Средните Родопи на територията на Смолянска област. На територията на Община Смолян има регистрирани 421 недвижими паметника на културата от общо 1041 в Смолянска област.

=Сред най-значимите и мащабни културни прояви, организирани от Община Смолян са:

Националният фолклорен събор “Рожен”,

Международни младежки фолклорни “Орфееви празници”,

Майски културни тържества,

Традиционен фестивал на кукерските и маскарadni игри “Песпонеделник”

Международен пленер по живопис,

Международен театрален фестивал “Бурборак”,

Празници на Смолян

Общината разполага с много добра материално-техническа и интелектуална база за създаване и разпространяване на културни ценности.

=Цели:

Увеличаване достъпа на населението на общината до културния продукт с цел интегриране на общностите, образованост, информираност, повишаване на самочувствието и забавлението на обществото.

Съхраняване и укрепване на културните институти и творческите групи чрез реализиране на големия им и уникален културен потенциал в пазарни условия и в културното предприемачество.

Обвързване на културната дейност с туризма, като приоритет за развитието на Общината, и за преодоляване на ниската мобилност на общинския културен продукт.

Разработване на актуални проекти по европейски програми, свързани с културния туризъм, културното предприемачество, опазване на културното наследство, културното коопериране и развитие на творчеството.

- Търговията, с нейните високи нива на обслужване е представена в град Смолян.

В населените места на зоната, концентрация на по-разнообразни обекти се отчита в по-големите населени места: Момчиловци, Смилян, Широка лъка, Търън, Могилица, Арда.

- Обектите на културата също са концентрирани в областния център. Тук действат Драматичен театър, Художествена галерия, Регионална библиотека, ДАНПТ «Родоп», кина и др.

- - По големи обекти на културата – читалища, библиотеки и др. са изградени и действат в изброените по-горе села.

1.5.4. Подсистема „Отдых“

Подсистема „Отдых“ в общината е представена от обектите за ежедневен, периодичен (на открито и закрито) и дълготраен отдых. Част от отдыха на закрито се реализира в посочените по-горе обекти на културата. На открито отдыха се осъществява основно в обектите на зелената система и спорта. Зеленината за широко обществено ползване като цяло в общината задоволява нормативните изисквания, но (по понятни причини – с цялата зеленина наоколо) е недостатъчна в общинския център. В града, с изключение на разпръснати квартални градинки и парковата зона в новият център, няма други паркове.

На територията на град Смолян се намират два стадиона, спортна зала и покрит плувен басейн. В добро състояние е стадион “Септември” в кв. Райково, който обаче се ползва единствено от професионалният футболен клуб “Родоп” и не е достъпен за населението. Част от спортната зала, която се ползва от клуба по вдигане на тежести е обновена. Другата част се нуждае от основен ремонт. Останалите два спортни обекта (закрит плувен басейн и втори стадион) не са в добро състояние и също се нуждаят от реконструкция. Учебните заведения на територията на общината с малки изключения, разполагат със собствена спортна база.

В града функционират 16 спортни клуба – три футболни, два волейболни, по вдигане на тежести, два ски-клуба, ориентирани, спортни танци, сноу-борд общество, тенис-клуб, шах-клуб, бридж-клуб, плуване и др. Спортната слава на общината се свързва с имена, завоювали олимпийски, световни и европейски титли в спортове като вдигане на тежести, плуване и ски.

Туристическата инфраструктура в общината за съжаление тепърва следва да се изгражда. Такава, на необходимото ниво съществува все още само в курортния комплекс Пампорово и в изграждащия се комплекс „Райковски ливади“. Наченки на тази инфраструктура има в Широка лъка и отчасти в Стойките, Момчиловци и Могилица.

В град Смолян все още не може да се говори за туристическа инфраструктура. Обслужването на специфичните туристически изисквания е размито в съществуващите обекти на търговията, общественото хранене и хотелите.

1.5.5. ОЦЕНКА НА ТЕРИТОРИАЛНИТЕ РЕСУРСИ

Териториалните ресурси на общината могат да се оценят като благоприятни за развитието на функционалните подсистеми и особено на дълготрайния целогодишен отдых.

Обобщени, анализите на териториалните ресурси показват наличието на следните проблеми:

- Обитаване
 - - в голяма степен физически и морално остарял сграден фонд
 - - много малко ново жилищно строителство. В града – 25 кв.м/ж (при „нисък европейски“ стандарт – мин. 30 кв.м/ж)
 - - наличие на изоставен и свободен жилищен фонд в малките населени места
- Труд

- - остарели и изоставени производствени терени, сгради и производствени фондове
- - преобладават малките предприятия с ниски финансови ресурси за обновление и разширение
- - хаотично възникване и разположение на несъвместими дейности, включително и в жилищни квартали
- - липса на устройствена готовност за развитие и нови инвестиции и инвеститори
- Социална инфраструктура:
 - Образование. Намаления контингент ученици откриват проблема „училища в криза“ и водят до закриването на много от тях и пренасочване на децата в съседни селища – лоши пътища, ежедневни пътувания, нужди от интернати и т.н. Към тези проблеми се добавят и неосъвременените програми в общообразователните училища – недостатъчно застъпено обучение в информационни технологии и езикова подготовка, както и общо несъответствие на специализациите в професионалните училища и търсенето на кадри в пазара на труда, особено в тепърва предстоящия за развитие – в сферата на туризма.

– - Здравеопазване – затруднения по осигуряване на финансови ресурси за поддържане и обновяване на съществуващата здравна мрежа, най-вече в селските райони. Обезпечаване на селското население с медикаменти и консумативи чрез разкриване на дрогерии.

– Проблемът се задълбочава и от процеса на депопулация, който прави неефективни редица здравни служби. Застаряващото население поставя и проблема за разширяване на мрежата от специализирани заведения за нуждите на възрастните хора. Този проблем е решим чрез адаптиране на съществуващ фонд и коопериране със съседни общини.

- Култура и културно историческо наследство. В тези така важни за общината области също основни се явяват финансовите проблеми.

- Липсват достатъчно средства за финансиране на културните дейности.

- Съществува необходимост от поддържане и ремонти на материалната база.

Необходимо е въвеждането на нови информационни и технологични системи в дейността на културните институти.

Липсват умения за развиване на дейност чрез извънбюджетни средства и способности.

Липсват умения и образование за маркетинг на културния продукт.

Културният продукт е статичен и по тази причина е с ограничена изява.

– - Спорт – Основен проблем е осигуряване на средства за издръжка на клубовете, поддържане на материалната база и квалифицирани спортни специалисти..

1.5.6. ПРОСТРАНСТВЕНА СТРУКТУРА



Извършените в предходните раздели анализи на природните условия, екологичните потенциали, социално-икономическото развитие, техническата инфраструктура и основните функционални подсистеми: обитаване, труд, отдых и обслужване, „отложени”

върху пространствената структура на общината дават основание за структурирането на територията по следните признаци:

- Урбанистични предпоставки

По този показател територията на община Смолян може да се раздели на две основни територии – предпоставки за териториално развитие и съответно функционално зонирание:

- Речни долини – удобни и усвоени за развитие на селищната мрежа, земеделието, производствените терени и др.
- Планински масиви – неудобни за развитие на селищна мрежа, но предлагат благоприятни условия за развитие на туризма.

- Урбанистични функционални връзки.

• По тези показатели на територията на общината, първоначално обусловени от природните фактори, могат да се дефинират три урбанизационни оси, степенувани по своето значение:

– - Първа - напречна - «Балканска» урбанизационна ос Тракия – Беломорие, свързваща през контактен пункт Рудозем: Ксанти – Смолян – Пловдив – р.Дунав – Северна Европа. В момента тази ос има все още тупиков характер, осъществявайки двупосочните връзки Смолян – Пловдив, но в обозримо бъдеще този характер неминуемо ще бъде преодолян.

– - Втора - надлъжна – регионална ос - реализираща между регионалните връзки на южните части на Югозападния регион с тези на Южен централен регион: Гоце Делчев – Смолян – Кърджали - Хасково. Все още урбанистичните връзки между двата региона не са особено изявиени, но тази ос е важен сегмент от туристическия „Орфеев” кръг.

Община Смолян и нейният център се явяват пресечна точка и важен опорен пункт за развитието на тези урбанистични коридори.

- Трета – съставена от локални урбанистични оси, формирани от природните дадености – долини и плата, подкрепени от локалните урбанистични връзки – комплексни причини за възникване на системи от селищни образувания, естествено гравитиращи към ядрото на общината урбанистични оси, формирани от природните дадености – долини и плата, подкрепени от локалните урбанистични връзки – комплексни причини за възникване на системи от селищни образувания, естествено гравитиращи към ядрото на общината.

По самите урбанизационни оси, в резултат от направените пространствено-функционални проучвания се отича наличието на няколко обособяващи се териториални структурни единици, гравитиращи около вече оформени вторични ядра на урбанистични „пулсации”:

- - Момчиловци и Соколовци – на североизток,
- - Могилица и Арда на юг.

В западната част на общината по надлъжната регионална ос също има ядро на такава „пулсация”, която допълнително спомага за до изявяване на териториалната структура. Това е ядрото:

- - Широка лъка – Стойките.

Само в югозападната част, поради ниското ниво на урбанизация няма изявено ядро със сравнимо с вече изброените, но в структурно отношение потенциали за такава роля има:

- - Мугла.

Това общо структуриране на територията се подкрепя и от проучванията па основните функционални подсистеми – обитаване, труд, отдих, обслужване и урбанистичните функционални връзки.