

СЪДЪРЖАНИЕ

ВЪВЕДЕНИЕ	3
I. АНАЛИТИЧЕН ОБЗОР	5
1. Природогеографска характеристика на община Мадан	5
1.1. Релеф.....	5
1.2. Климат	5
1.3. Водни ресурси	6
1.4. Почви, растителност, животински свят.....	6
2. Социално-икономическо позициониране на общината.....	7
3. Стопанска сфера.....	14
3.1. Икономическо развитие и структура на общинската икономика.....	14
3.1.1. <i>Обща динамика</i>	14
3.1.2. <i>Динамика по отрасли и подотрасли</i>	15
3.1.3. <i>Динамика на собствеността</i>	17
3.1.4. <i>Основни фирми в общината</i>	17
3.1.5. <i>Инвестиции в икономиката</i>	20
3.1.6. <i>Рентабилност, концентрация, конкурентноспособност и диверсификация на общинската икономика</i>	20
3.2. Техническа инфраструктура	22
3.2.1. <i>Водоснабдителни мрежи – водоизточници, пречиствателни станции, водоснабдителни мрежи</i>	22
3.2.2. <i>Мрежи и системи за отпадни води – канализационни мрежи, пречиствателни станции</i>	23
3.2.3. <i>Хидротехнически съоразжения</i>	24
3.2.4. <i>Транспортни мрежи – пътища, видове транспорт, обществен транспорт</i>	25
3.2.5. <i>Депа за твърди битови отпадъци</i>	25
3.2.6. <i>Енергийни мрежи и системи</i>	26
3.2.7. <i>Комуникационни мрежи – пощи, далекосъобщения, радио и телевизия</i>	27
3.2.8. <i>Създаване на бизнес инкубатор</i>	27
3.2.9. <i>Осигуреност на община Мадан с регулационни и кадастрални планове</i>	27
3.3. Селищна мрежа и урбанизация.....	28
4. Анализ на тенденциите и процесите в социалната сфера.....	29
4.1. Население, демографско развитие и потенциал – основни тенденции, проблеми и изводи	29
4.2. Благосъстояние на населението	31
4.3. Безработица	32
4.4. Образование.....	38
4.5. Здравеопазване	41
4.6. Култура, спорт, туризъм	42
5. Опазване на околната среда.....	44
5.1. Води	44
5.2. Въздух	45

5.3. Почви	45
5.4. Отпадъци	46
5.5. Шум	48
5.6. Радиация	49
5.7. Биологично разнообразие	49
6. Местни финанси и бюджет	51
7. Институционален капацитет.....	54
8. Външна среда	59
8.1.Новите приоритети, цели и финансови инструменти на ЕС.....	58
8.2.Новата система на регионално планиране.....	61
9. Силни, слаби страни, възможности и заплахи.....	65
II. СТРАТЕГИЧЕСКА ЧАСТ.....	68
1.Визия.....	68
2. Главна стратегическа цел.....	68
3. Приоритети, специфични цели, мерки и дейности.....	68
III. ИЗПЪЛНЕНИЕ, НАБЛЮДЕНИЕ И АКТУАЛИЗАЦИЯ НА ОБЩИНСКИЯ ПЛАН ЗА РАЗВИТИЕ.....	74
1. Финансово осигуряване на плана.....	74
2. Организация, изпълнение и наблюдение на ОПР.....	76
2.1. Създаване на инситуционалните връзки по реализация на ОПР.....	76
2.2. Изграждане на капацитет за абсорбиране на промяната.....	76
2.3. Провеждане на мониторинг /наблюдение, оценка.....	77
2.4. Актуализация на ОПР.....	78
3. Основни показатели за мониторинг на ОПР.....	78
IV. ПРИЛОЖЕНИЯ	
1. Програма за реализация на плана за развитие на Община Мадан за периода 2005-2006г.	
2. Програма за реализация на плана за развитие на Община Мадан за периода 2007-2013г.	
3. Индикативна финансова таблица на плана за развитие на Община Мадан за периода 2007-2013 г.	
4. Списък на обектите включени в индикативната финансова таблица на Общинския план за развитие за периода 2008-2013 г. Разпределение по години и финансови източници.	

ВЪВЕДЕНИЕ

Общинският план за развитие на Община Мадан е средносрочен планов документ, който се изготвя за период от седем години (2007-2013 г.), съгласно изискванията на Закона за регионално развитие и е основен инструмент за ефективно управление и балансирано и устойчиво развитие на общината..

Общинският план включва цели, приоритети и мерки за ефективно и целево използване на наличните ресурси и природни дадености, за решаване на приоритетни за община Мадан проблеми и задачи, и за да осигури по-висок просперитет и условия за реализация на своето население.

Новите европейски изисквания към разработването на стратегическите документи на регионално развитие включват прилагането на принципите за работата със структурните и предприемаческите фондове на Европейския съюз, като:

Концентрация - предполагащ насочване на внимание и избора към определен брой цели и приоритети и тяхното реално постигане

Координация - осъществявана в посока на широко междуобщинско сътрудничество и вътрешна координация при осъществяване на местното развитие между различните актьори в общината

Програмиране - създаване и реализиране на конкретна програма за реализация на общинския план за развитие, с участието на самата общинска власт, външни експерти и заинтересовани физически и юридически лица

Партньорство – осигуряване на тясно сътрудничество с всички заинтересовани, което наложи интерактивен подход при разработването на плана.

В изготвянето на общинския план основно участие взеха Общинската администрация, Общински съвет, Бюро по труда, Териториалното статистическо бюро и представители на бизнеса.

Резюме на анализа на социално-икономическата ситуация на общината.

Община Мадан се намира в област Смолян, която е част от Южния централен район за планиране на страната. Територията на общината е 175 кв.км. или 0,15 % от площта на България. В границите ѝ са включени 44 населени места: 1 град и 43 села. Селищната мрежа е типична за планински район - дисперсно разположени населени места, преобладаващи малки селища, малки селищни образувания и един град, обединяващ икономическите, административните и културно-просветните функции. Към 31.12.2003 г. в община Мадан живеят 13 327 души, от които 6 214 души в гр. Мадан и 7 113 души в селата..

Икономиката на община Мадан все още се намира в процес на реструктуриране, въпреки че процесът на приватизация е почти приключил. Необходимостта от реструктуриране се обуславя от началната степен на развитие на частния сектор и предприемачеството в общината, както и от неприключилите процеси на оформяне на отрасловата структура на икономиката. Поради това най-необходимите проекти за подпомагане на икономиката са в посока на институционално и финансово укрепване на частния сектор и на развитието на водещите отрасли на общинската икономика, които имат потенциал за растеж.

Наличието на много природни забележителности и културно-историческо наследство, както и кръстопътното местоположение са предпоставка за развитие на туризма, който все още е неизползван потенциал за развитие, поради липса на подходяща туристическа инфраструктура и навици и умения за предлагане на “завършен туристически продукт”.

Резюме на стратегическата част.

Визията на общината очертава ясна картина на очакваното бъдеще, която е формулирана:

“Мадан ще бъде община, постигнала добър баланс между икономическите, социалните, екологичните и териториалните аспекти на развитието, с по-висок жизнен стандарт на населението и благоприятни условия за живот. Община Мадан ще е по-атрактивна, съхранила и развила своя природо-екологичен, духовно-културен и ресурсен потенциал, с установени трансгранични контакти, базирани на добросъседство и партньорство, постигнала устойчиво развитие и просперитет”.

Това предполага огромни усилия за мобилизиране на всички свои ресурси и привличане на външни, както и подреденост в действията и следване на подходяща стратегия. Основният извод от проведените анализи съдържа експертното мнение, че общината *може и трябва* да приложи **“агресивна” стратегия на развитие.**

Агресивната стратегия за развитие на общината предполага:

- привличане на съществени ресурси за развитие извън общината, предвид на съществуващите ограничения пред развитието;
- максимално оползотворяване на съществуващите и новопоявяващите се възможности за развитие на силните страни;
- намаляване на слабите страни.

Основната стратегическа цел на развитието на общината в периода до 2013 г. е:

Постигане на модерно и устойчиво развитие на икономиката и общинската инфраструктура, ефективно използване и разширяване на ресурсовия потенциал за осигуряване на поминъка и повишаване качеството на живот за всички жители на Община Мадан

На тази основа, **основните приоритети на плана за развитие на общината са:**

- Развитие на конкурентноспособна местна икономика и повишаване на нейната инвестиционна привлекателност.
- Подобряване на привлекателността и качеството на живот в общината.
- Сътрудничество на община Мадан с други общини от страната и чужбина.
- Повишаване на капацитета на Общинската Администрация, Ръководство и Общински съвет за постигане на прелом в качеството на предлаганите услуги и развитието на Общината.

Приоритетите са съобразени с тези в Националната стратегия за регионално развитие.

Планът завършва с финансова таблица, механизми и инструменти за реализация на проектите.

I. АНАЛИТИЧЕН ОБЗОР

1. Природогеографска характеристика на община Мадан

Община Мадан се намира в област Смолян, която е част от Южния планов централен район на страната. Граничи с общините Рудозем, Златоград, Неделино, Ардино, Баните и Смолян. Територията на общината е 175 кв.км. или 0,15 % от площта на България. В границите ѝ са включени 44 населени места: 1 град и 43 села, като най-големи са селата Средногорци и Върбина. Разположена е в югоизточните части на Западните Родопи – Жълти дял на Горноарденския район – по поречието на реките Маданска, Арда и Черна. Заема част от Ардинското било, спускащо се на североизток между реките Арда и Върбица. В централната част на Жълти дял се издигат върховете Бучовица /1404 м/, Ветреница /1372 м/ и Петровица /1209 м/. Завършекът на гребена е връх Алада /1241 м/. На всички страни от Жълти дял се отделят разклонения – бърда, чиито разчленения постепенно се снишават и съвсем раздробени изчезват в долините на реките.

Природните условия са естествени ресурси и задават ограничителните параметри за развитие на земеделието, туризма и индустрията.

1.1.Релеф

Родопите са една от най-старите части на Балканския полуостров. На мястото на планинския масив се е простирало обширно вътрешно езеро. Все още на много места се срещат езерни утайки от преди 20 – 30 млн.години. Релефът на планината се определя от бавните хоризонтални и вертикални движения на земните пластове на планинския масив. Родопите представляват една сложна и уникална система от планински ридове и дълбоки речни долини. По геоложки белези се делят на две подобласти: Западни и Източни. Община Мадан се намира в Източната част от Западните Родопи, известна още като Средни Родопи. Фундамента на планинските ридове в средната част на Родопите са гранитен плутон и намиращите се върху него предпалеозойски и палеозойски скали. На редица места те са покрити с палеогенски морски наслаги (пясъчници, конгломерати и вулканични скали). Гранитът е силно напукан и дълбоко изветрял, в резултат на което билата на отделните ридове имат в повечето случаи заоблен вид. За съвременния релеф на Средните Родопи най-голямо значение има издигането на планината през неогена и кватернера. Сложната стъпаловидна промяна на разломите е обусловила стръмния стъпаловиден изглед на склоновете. Те очертават високия корпус на Средните Родопи. Окончателното оформяне на съвременните речни долини се извършва през кватернера. В масива на Перелишкия риолитен блок е вкопана дълбоката долина на река Черна, която минава през територията на община Мадан.

Територията на община Мадан е част от Рило-Родопския масив с широко разпространени кристалинни пластове. Силно разчленената и дълбоко врязана хидрографска мрежа бързо дренира терена. Релефът в общината е полупланински и планински с подчертано ерозионно-денудационен характер, с дълбока и гъста речно-долинна мрежа. Средната надморска височина е около 700 м. Преобладават нископланински и хълмисти терени, а долинните склонове са със значителни наклони.

1.2.Климат

Климатът в централните части на Родопите е най-благоприятен за туристически дейности и има положителни био-климатични характеристики за туризъм и отдых в сравнение с климата на всички останали планини в страната. Районът попада в преходно континенталната климатична област. Зимата е продължителна, но мека с обилни валежи от

сняг. Средната месечна температура за месец януари е от **7⁰С до 2⁰С**. Снежната покривка по високите била се задържа до края на месец май и създава добри условия за практикуване на зимни спортове. Лятото е прохладно като най-високи средни дневни температура за месец юли са 18⁰С - 19⁰С. Влажността на въздуха е най-висока през месец януари – 80% и най-ниска през периода юли – октомври – 60%. Тук са най-малко дните със силен вятър или с мъгла в сравнени с другите планини в страната. Разглежданият район е с най-голям брой дни със слънчево греене и ясни нощи, сравнени с останалите райони на сраната. Тук се срещат уникална природна даденост – отрицателно йонизиране на въздуха, влияещо изключително благоприятно на човешкото здраве, зареждайки с нови сили и енергия.

Гъстите иглолистни гори, покриващи билата на планината, произвеждат така наречените фитонциди, правещи въздухът особено здравословен за астматично-болни хора.

Община Мадан попада в континентално-средиземноморската област, южнобългарската климатична подобласт, източнородопски и ниско климатичен район, а частите над 1000 м н.в. в планинска климатична област на същата подобласт. Средната годишна температура е 10 ° С, средногодишната влажност на въздуха – 77,25 %, а средната продължителност на дните със снежна покривка в годината е 70.

1.3.Водни ресурси

Водните ресурси на общината са недостатъчни. Силно разчленената и дълбоко врязана хидрографска мрежа бързо дренира терена. Подземните води в района са представени от пукнатинен и грунтов тип. Преобладават изворните водохващания – каптажи.

Речната система на района се представя от басейните на горните течения на няколко поголеми реки – на север басейнът на река Арда с притоците Елховска и Чепинска река, която от своя страна малко над Рудозем приема водите на река Рибница. Двете реки се събират в центъра на Рудозем и слети заедно на около 300-400 м, пак в Рудозем се сливат с река Арда, известна тук с името Бяла река.

От село Средногорци река Арда прибира водите на река Маданска и най-значителния ляв приток в горното течение – река Черна.

В централната част по-значителна е Маданската река, която се образува в центъра на град Мадан от сливането на Голяма и Малка река. Голяма река се събира от водите на Бориева река и Хаджийски дол, а Малка река иде от седловината Печинско и събира водите на Петров дол и Въргов дол. Освен това главните реки приемат водите на по-малки притоци, образувани от многобройни планински поточета.

В община Мадан има недостиг на питейна вода и изграждането на язовир “Пловдивци” има голямо значение за задоволяване на населението с постоянен приток на питейна вода. Малките населени места в общината са захранени с питейна вода от собствени водоизточници. Необходимо е да се извърши реконструкция и модернизация на изградените водопроводни мрежи и съоръжения. Канализационни мрежи се изграждат само в големите населени места /гр. Мадан, с. Средногорци, с. Върбина, с. Букова поляна/, като в малките населени места се ползват предимно септични ями. Предстои изграждане на пречиствателни съоръжения за отпадните води в гр. Мадан, с. Върбина и с. Букова поляна. От голямо значение за общината е изпълнението на проектите за четирите язовира от поречието на Горна Арда в частта му каскада “Горна Арда” за язовир Мадан. С реализирането на този голям проект, ще се осигури заетост и ще се създадат условия за туризъм.

Съществуват подходящи условия за изграждане на малки ВЕЦ по течението на р. Арда и р. Черна. Вече са изградени две частни ВЕЦ по поречието на р. Арда.

1.4. Почви, растителност, животински свят

Най-високите части са заети от планинско-ливадни почви. Планинските склонове са покрити от тъмнокафяви и светлокафяви почви. Срещат се и канелените горски почви,

които са най-силно засегнати от ерозионните процеси. Азоналните почвени типове са представени от алувиално-ливадните почви по терасите на по-големите реки .

Горският фонд е 126 946 дка или 76.34% от общата площ на общината, от които иглолистни гори – 75%, широколистни – 25%. Представителите на дървесната растителност са бял и черен бор, смърч, лиственица, дъб, бук и др. Средната възраст на иглолистните е 30 години, а на широколистните 65 години. Дърводобивът за година е 13 хил.куб.м.

Животинският свят на Родопите съчетава представители на всички фаунистични комплекси, характерни за нашата страна. Масивният характер на планината и разнообразието на релефа дават възможност за пълно представяне на височинното разпределение при животинските видове.

Сравнително добре са запазени застрашените и редки видове бозайници – вълкът, дивата коза, златката и някои видове прилепи. Срещат се още лисица, елен, заек и др. Характерни обитатели от птичия свят са редките видове хайдушка гарга и перконога кукумявка. Гнездят 167 вида птици, като в южната част на планината заедно с гръцката територия се приема за най-богатото място на грабливи птици в Европа след Испания. Тук гнездят редки или застрашени от изчезване видове египетски лешояд, царски скален орел, белоопашат птицелов, сокол скитник, черен щъркел и др.

От влечугите се срещат змиеок, македонски гушер, змия червейница, вдлъбнаточел смок, змиегушер и каспийска костенурка. Обект на ловуване са заекът, лисицата, дивите свине, черния пор, катериците, сърните, сивата скална яребица, пьдпъдъка, дивия гълъб, гургулици, диви гъски и патици.

Ловната фауна е представена от 15 вида бозайници и 30 вида птици. Съществуват предпоставки за развитие на ловното стопанство.

2. Социално-икономическо позициониране на общината

Смисълът на това позициониране е да се открие и оцени мястото на общината в общата съвкупност от общини в България, както и спрямо останалите общини от Смолянска област. Последното дава възможност да се съпостави равнището на развитие на отделните общини в рамките на областта. На тази основа е възможно да се извършат (условни) групирания съобразно типологията на общините и мястото на Мадан в тези таксономични групи.

За целта е извършен вторичен анализ на резултатите от следните две изследвания:

Първо, изследвания, осъществени от авторски колектив с ръководител ст.н.с. II ст. д-р Нина Янкова от Икономическия институт на БАН¹.

Второ, доклада на ПРООН за човешкото развитие "Гражданското участие в управлението – от индивиди към граждани"².

Общото в двете изследвания е, че извеждат интегрални показатели за равнището на развитие на общините в България.

В първата група изследвания се формират т.нар. "средна трансформирана интегрална оценка за периода 1998-2000 г." и "интегрална оценка за 2002 г."

В основата на средната трансформирана интегрална оценка за периода 1998-2000 г. стоят седем обобщаващи измерителя както следва:

¹ Вж. Н.Янкова, Г.Шопов, Й.Христовков, Н.Чкорев, Ст.Иванов, Я. Кирилова "Социално- икономически различия между общините в България", С., 2003. Ползвани са също така резултати за периода 1994-98 г. от проекта "Мониторинг на социално- икономическото състояние на общините в България", разработван в Икономическия институт на БАН от колектив с ръководител Н. Янкова.

² "България 2001. Национален доклад за развитието на човека. Гражданското участие в управлението – от индивиди към граждани", ПРООН, С., 2001. „България 2003. Национален доклад за развитието на човека. Преодоляване на различията в развитието на селските райони” ПРООН, С., 2003.

(а) за *икономическото състояние* на общината, включващ показателите данък печалба плюс вноски от печалбата на един жител в трудоспособна възраст; земеделски плюс горски земи на един жител; данък общ доход на един жител в трудоспособна възраст;

(б) за *състоянието на местните финанси*, формиран въз основа на показателите собствени приходи на 1 жител, разходи на 1 жител и относителен дял на собствените приходи;

(в) за *социалното състояние на общината*, формиран въз основа на показателите: данък общ доход на един жител; социални доходи на един жител;

(г) за *инвестиционната активност на общината*, формиран въз основа на показателите: целеви субсидии на един жител; дял на целевите субсидии в инвестициите; дял на собствените плюс привлечени инвестиции на един жител; дял на инвестициите в общите бюджетни разходи; инвестиционни разходи на един жител; относителен дял на собствените плюс привлечени инвестиции в бюджетните разходи;

(д) равнище на *безработица* (%);

(е) обобщаващ измерител за *изградеността на техническата инфраструктура* на общината, формиран въз основа на качествени характеристики за: транспортна съоръженост на територията; гъстота на пътната мрежа; степен на изграденост на електросистемата; степен на задоволеност на населението с питейна вода;

(ж) изменение в *броя на жителите* на общината спрямо 1990 година.

Интегралната оценка за 2002 г. е определена въз основа на следните обобщаващи измерители и единични показатели³:

(а) обобщаващ измерител за *икономическото състояние* на общината, формиран въз основа на показателите: данък върху дохода на физическите лица на един жител в трудоспособна възраст; данък за общината на един жител в трудоспособна възраст; земеделски и горски територии на един жител в трудоспособна възраст;

(б) обобщаващ измерител за *състоянието на местните финанси*, формиран въз основа на показателите: собствени приходи на 1 жител; относителен дял на собствените приходи; разходи на 1 жител.

(в) обобщаващ измерител за *социалния статус на общината*, формиран въз основа на показателите: данък върху дохода на физическите лица на един жител; социални помощи на един жител; относителен дял на населението в режим на водоползване; брой на лекарски и зъболекарски практики на 1000 жители.

(г) равнище на *безработица* (%);

(д) обобщаващ измерител за *инфраструктура*, формиран въз основа на показателите: относителен дял на територията за транспорт и инфраструктура; гъстота на общинската пътна мрежа; относителен дял на водоснабденото население;

(е) *изменение в броя на жителите* на общината спрямо 1990 г.

Във второто изследване се конструира т.нар. "индекс на човешкото развитие – ИЧР" по общини и области, който се получава като средна аритметична от следните три променливи⁴:

- очаквана продължителност на живота;

³ Промяната на системата от използвани показатели не позволява да се правят преки сравнения между промените в позиционирането на общините спрямо предходния период, но напълно запазва възможностите за открояване на относителните различия между общините.

⁴ Национален доклад за развитието на човека. 2001, с.97.

- постижения в образованието: средна аритметична от индекса на грамотност на възрастното население (с тегло 2) и общия индекс на записване в трите образователни степени (с тегло 1) за населението на възраст между 7 и 24 години;
- брутен вътрешен продукт (БВП) на глава от населението.

Наличието на подобни интегрални измерители дава възможност да се оцени в съпоставителен план равнището на социално-икономическо развитие на териториалните единици и да се направят съответни изводи, които да се отчитат при по-детайлния секторен анализ и при дизайна на цялостния план за развитието на общината.

Анализът на резултатите от първото изследване (вж. Таблица СИР-1) насочва към следните констатации и изводи относно социално-икономическото позициониране на община Мадан:

Първо, през периода 1998-2000 година:

- според стойностите на оценките за равнището ѝ на развитие, общината се намира непосредствено над прага на критичност;
- интегралната оценка за равнището на развитие през 2000 г. отрежда на общината място на самия праг на критичност (164-то място);
- позицията на Мадан и спрямо останалите общини в област Смолян остава непроменена, като според ранга си за 2000-та година общината е в дъното на подреждането (8-мо място);
- на тази основа може да се заключи, че до 2000-та година община Мадан демонстрира ниско равнище на общо социално-икономическо развитие.

Второ, за периода 2000-2002 година:

- Мадан влошава значително параметрите на своя социално-икономически статус и вече се намира много под равнището на критичност като заема 248-ма позиция, което 34 места под първата критична община (Вършец);
- влошава се и позиционирането в рамките на областта – Мадан вече заема 9-то (предпоследно) място, което я нарежда сред изоставащите смолянски общини;
- причините за това неблагоприятно позициониране произтичат предимно от инерционните процеси, свързани с реструктурирането на общинската икономика, ниската ѝ ефективност и неблагоприятните съпътстващи социални процеси.

Тези резултати и изводи се потвърждават от извършения от Клуб “Икономика 2000” през 2004 г. (с данни за 2002 г.) анализ на социално-икономическото развитие на общините и формиране на районите за целенасочено въздействие по проект на фондация “Отворено общество”. Той показва, че Мадан отговаря на критериите за: изостанала планинска община.

ТАБЛИЦА СИР- 1: Интегрални оценки и рангове, характеризиращи равнището на социално- икономическо развитие на Мадан и останалите общини от област Смолян

Общини	Средна трансф. интегр. оценка за 1998-2000 г.	Ранг в нац. подрежда не за 1998-2000 г.	Ранг в областта за 1998-2000 г.	Интеграл на оценка за соц.-ик. развитие - 2000 г.	Ранг в нац. подрежда не по интегр. оценка за 2000 г.	Ранг в областта за 2000 г.	Интеграл на оценка за соц.ик. развитие - 2002 г.	Ранг в нац. подрежда не по интегр. оценка за 2002 г.	Ранг в областта за 2002 г.
Баните	0,8323	152	7	0,8515	154	7	0,8945	177	6
Борино	0,8552	187	9	0,8664	189	10	0,8964	179	7
Девин	0,8158	130	4	0,8476	139	4	0,8817	148	4
Доспат	0,8263	146	5	0,8479	141	5	0,8751	125	3
Златоград	0,8282	148	6	0,8494	146	6	0,8893	162	5
Мадан	0,8465	171	8	0,8553	164	8	0,9377	248	9
Неделино	0,9161	252	10	0,8634	183	9	0,9552	255	10
Рудозем	0,7964	102	3	0,8092	63	3	0,9101	212	8
Смолян	0,7454	52	2	0,7940	51	2	0,8142	40	2
Чепеларе	0,7213	42	1	0,7650	36	1	0,8078	34	1
Средно за България	0,6984	34	-	0,7548	33		0,8156	44	-
Праг на критичност	0,8493	176	-	0,8555	164		0,911	214	-

Източник: Изследвания на Икономическия институт на БАН.

Забележка: Стойностите на оценките варират между 0 и 1-ца. Близостта на оценката до 1-цата индикира по-лоша позиция на съответната община.

От гледна точка на **конкурентноспособността**⁵ общината е на 118 място (по данни за 2000 година), като от останалите смолянски общини по-назад са само Баните и Неделино. Това подсказва, че въпреки ниското равнище на социално-икономическо развитие **община Мадан разполага с определен потенциал да ускори своето развитие от икономическа и социална гледна точка.**

Анализът на резултатите от второто изследване – за общинския индекс на човешкото развитие (вж. Таблица СИР-2) показва следното.

ТАБЛИЦА СИР- 2: Подредба на общините от областта според стойността на общинския индекс на човешкото развитие - ОИЧР

Общини	ОИЧР - 2001	Ранг в националното подреждане по ОИЧР - 2001	Ранг в областта по ОИЧР - 2001	Ранг в националното подреждане по ОИЧР Р - 2002	Ранг в областта по ОИЧР Р - 2002
Баните	0,784	96	9	124	5
Борино	0,794	55	6	22	2
Девин	0,796	47	5	115	4
Доспат	0,800	35	4	198	9
Златоград	0,791	63	7	144	7
Мадан	0,785	88	8	200	10
Неделино	0,777	119	10	170	8
Рудозем	0,815	4	3	131	6
Смолян	0,820	1	1	19	1
Чепеларе	0,816	3	2	30	3
		2 от 28			
Смолянска област	0,807	области			

Източник: по посочените „Национални доклади за развитието на човека” на ПРООН.

Ранжирането на общините от областта по ОИЧР през 2001 г. показва, че Мадан, заедно с Баните и Неделино имат най-ниски стойности на показателя. Самата Смолянска област се нарежда на второ място след област София-град по индекс на човешко развитие, а посочените три общини Мадан, Баните и Чепеларе заемат съответно 88-мо, 96-то и 119-то място в националната класация по този показател.

Позиционирането на Мадан по ОИЧР за 2002 г. показва значително придвижване назад в класацията както в областен, така и в национален мащаб. В рамките на областта общината се придвижва назад от 8-то на последното 10-то място. В национален аспект спадът в позицията на Мадан е още по-драматичен – от 88-мо на 200-то място. Подобно

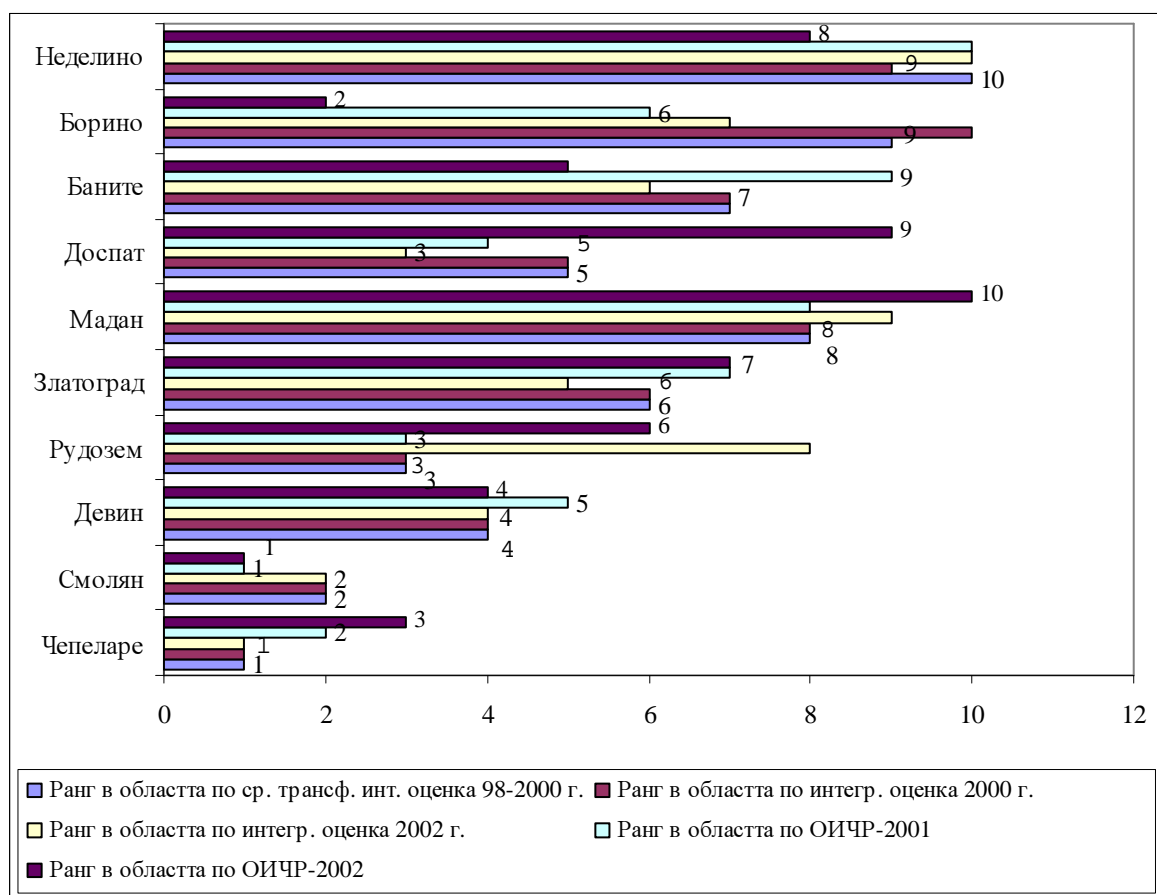
⁵ - Конкурентноспособността на общината в случая се разглежда като резултат от действието на следните три фактора: потенциал (природен и антропогенен), равнище на социално-икономическо развитие и човешко развитие. На свой ред потенциалът се оценява въз основа на следните шест показателя – територия, относителен дял на земеделските територии, относителен дял на горските територии, гъстота на населението, относителни дялове на населението „под” и „над” трудоспособна възраст. За повече подробности вж. Н.Янкова и др., цит.съч., с. 160.

придвижване назад се наблюдава и за самата Смолянска област (от 2-ро на 9-то място, така и за другите общини като Смолян (от 1-во на 19-то място), Чепеларе (от 3-то на 30-то място) и Рудозем (от 4-то на 131-во място), които през 2001 г. заемаха челни позиции. Последното е характерно и за повечето общини от областта (което обаче по принцип не е типично за такива инерционни обобщаващи показатели като използвания в случая индекс).

Сравнителният анализ показва, че макар посочените две изследвания да се базират на различни методологии, показатели и методически инструментариум, те дават сходни резултати при ранжирането на общините от смолянска област като например:

- общините Смолян, Чепеларе и Девин са обикновено в най-добро състояние според различните измерители;
- общините Баните и Неделино са в най-тежко състояние;
- повечето смолянски общини, вкл. Мадан влошават своите позиции спрямо другите общини – в страната и в областта.

ФИГУРА СИР- 1: Позициониране на общините в рамките на областта



Всичко това, както и съпоставителният анализ на подредбата в рамките на областта (вж. Фиг. СИР-1) и на страната (вж. Фиг. СИР-2), дава възможност смолянските общини да се обособят (с всичката условност на една класификация) в следните основни групи:

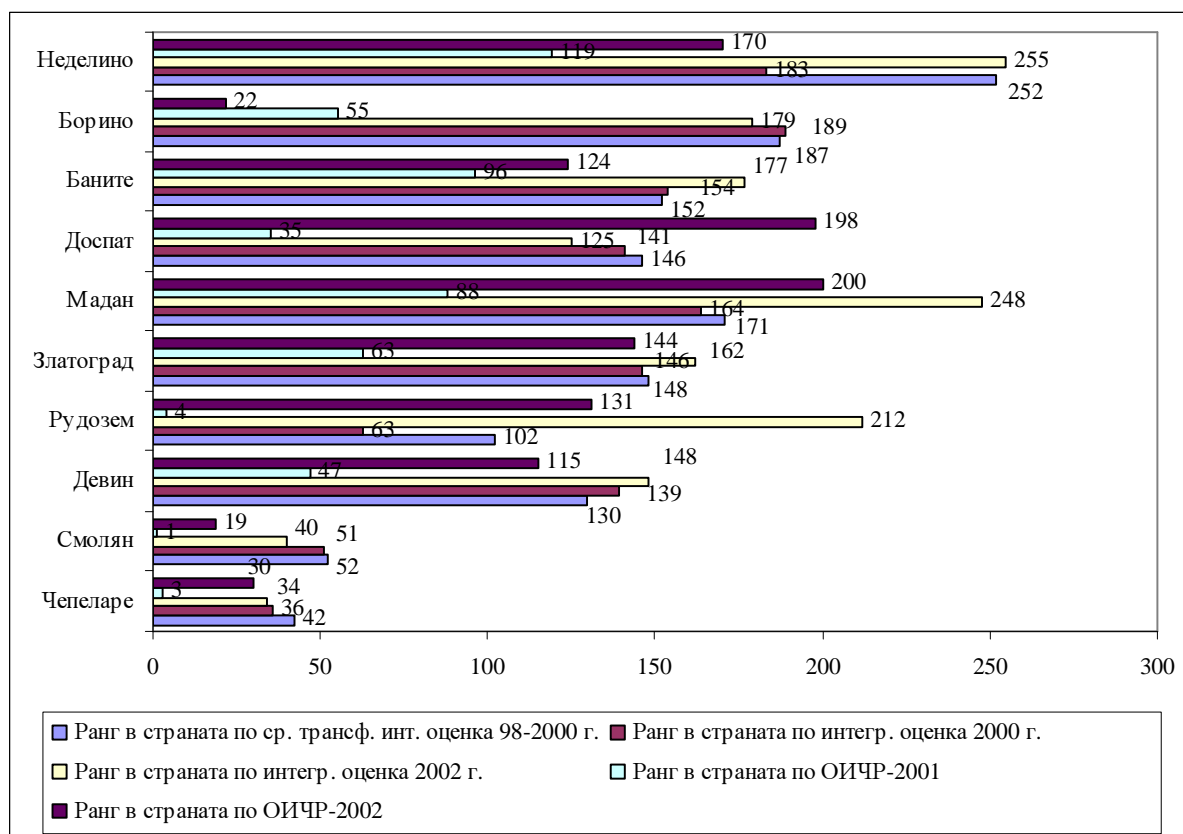
Първо, на общини в добро социално- икономическо състояние, които си разменят челните 3-4 места – Смолян, Чепеларе, Девин.

Второ, на общини в относително добро, „средно” (но далеч не и проспериращи) състояние, където намират място Златоград, Мадан, Доспат. Тази относителност е доста крехка, тъй като различията между общините от тази група и общините от следваща група не са много значителни.

Трето, на общини с лоши характеристики на социално- икономическото развитие. Тук намират трайно място Баните и Неделино.

Четвърто, на общини с неблагоприятен тренд на развитие⁶ – тук попадат повечето смолянски общини, сред които и Мадан.

ФИГУРА СИР- 2: Позициониране на общините от област Смолян в рамките на страната



Въз основа на приведените резултати от извършения анализ може да се направят **следните общи изводи**, които да се имат предвид при по-нататъшната работа върху настоящия стратегически документ за развитието на общината.

1. Равнището на социално- икономическо развитие на Мадан през последните години е по-скоро ниско и характерно за групата на общините в критично състояние.
2. Тенденциите в началото на ХХ-ти век бележат неблагоприятен тренд – Мадан влошава своите позиции по отношение на другите общини в страната и в областта.

⁶ Както вече се посочи, по методологически съображения този извод се базира предимно на ОИЧР.

4. Мадан разполага с потенциал, формиращ относително добра конкурентноспособност, което е важна предпоставка за бъдещия просперитет на общината.
5. В този контекст, разработването на стратегически документи, визиращи развитието на общината в близка и средносрочна перспектива би следвало да бъде насочено към (а) преодоляване на спада и негативните тенденции в това развитие; (б) реализиране на конкурентните преимущества на Мадан в сравнение с останалите общини от региона и страната.
6. Разработването и осъществяването на комплексни програми, които да предвиждат пълноценното използване на местните ресурси и потенциала на вътрешното (междубщинско, вътрешнорегионално) сътрудничество изглежда подходящ инструмент за използването на тези предимства.

3. Стопанска сфера

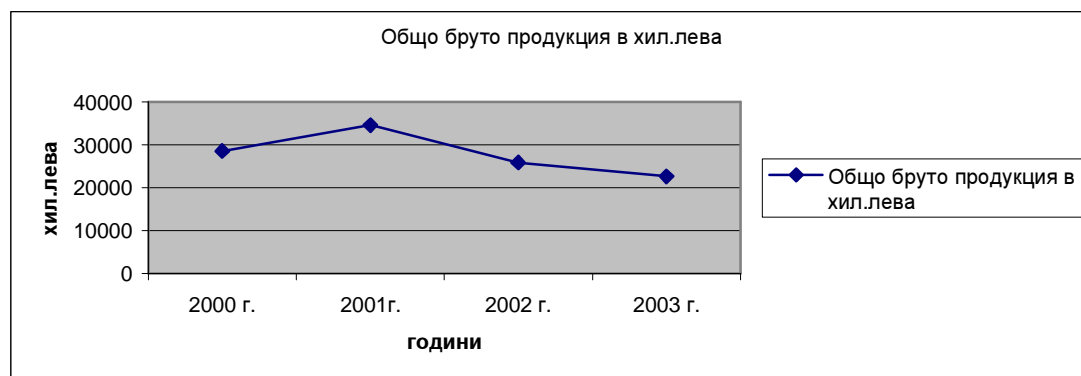
3.1. Икономическо развитие и структура на общинската икономика

3.1.1. Обща динамика

За периода 2000-2003 г. регистрираните фирми по отрасли са намалели от 396 бр. на 377, респективно се отбелязва и спад в бруто продукцията, която от 28540 хил. Лв. стига до 22707 хил. лв. Разходите за дейността от 39576 хил. лв. през 2000 г. спадат до 32084 хил. лв. през 2003 г. и печалбата се увеличава, като през 2000 г. е 778 хил.лв., а през 2003 г. достига 955 хил.лв.⁷

От дадената графика 1 се вижда, че за периода 2000 г. – 2001 г. общо произведената продукция има нарастване и след 2001 г. започва постепенен спад.

ГРАФИКА 1: ДИНАМИКА НА БРУТНАТА ПРОДУКЦИЯ ПРЕЗ 2000-2003 ГОДИНА



Нарастването на произведената продукция за 2001 г. спрямо 2000 г. е с 21,25%, а намалението на същата за 2003 г. спрямо 2000 г. е 20,43%.

Средносписъчният брой на наетите по трудово и служебно правоотношение в община Мадан към м. Декември 2003 г. е 2 668 души, като в обществения сектор работят 1105 души, а в частния 1563 души. Данните за област Смолян са съответно – 33578, 12732 и

⁷ Всички финансови данни са представени по текущи цени.

20846 души. Тенденцията е по-голяма заетост в частния сектор, както за общината, така и за областта.

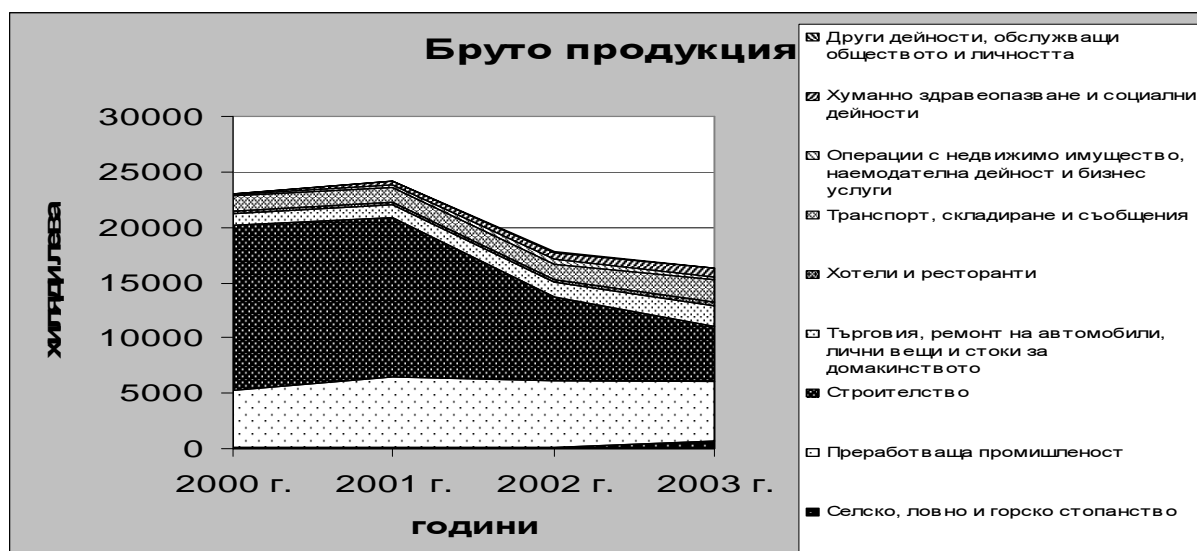
3.1.2. Динамика по отрасли и подотрасли.

Динамиката на различните отрасли и подотрасли се онагледява най-добре с показателя “Бруто продукция” по данни на ТСБ – Смолян, като плавно нарастване имат:

- Селско и горско стопанство
- Търговия, ремонт на автомобили, лични вещи и стоки за домакинството
- Транспорт, складиране и съобщения
- Операции с недвижимо имущество, бизнес услуги
- Хуманно здравеопазване и социални дейности.

Останалите отрасли и подотрасли отбелязват спад. Добра представа за това дава графика 2. Най-голям дял има строителството, следвано от преработващата промишленост и търговията. Различните отрасли се променят по следния начин:

ГРАФИКА 2:



- **отрасъл “Селско и горско стопанство”** - Постепенно през годините приходите от дейността в отрасъла са се увеличавали с изключение на 2001 г., когато е отчетен спад. За периода 2000-2003 г. броят на регистрираните фирми нараства съответно 4, 5, 8 и през 2003 г. са регистрирани 12 фирми произвели бруто продукция за 732 хил.лв. Приходите от дейността в отрасъла са 723 хил.лв., като 484 хил. лв. са разходи за дейността, а загубата е 19 хил.лв.

Територията на общината не дава големи възможности за развитие на селско стопанство. Земеделието е монокултурно и е насочено главно към картофопроизводство и тютюнопроизводство, като през последните години се наблюдава спад в тютюнопроизводството. Селскостопанският фонд е 37 020 дка, от който обработваема земя – 26995 дка или 73%. По-плодородните земи са предимно по поречието на р.Арда, р.Маданска и р.Черна. Преобладават земите от 9-та и 10-та категория. Монокултурното отглеждане довежда до някои неблагоприятни последици – увеличават се болестите и неприятелите, нарушава се баланса на растежните вещества. Това води до намаляване на добивите, а от тук и ниска рентабилност на селскостопанското производство, което е изцяло в частния сектор. Собствеността върху земите е възстановена на 100%. Алтернатива за

развитие на земеделието е засаждането и развитието на подходящи за условията насаждения като малини, ягоди, билки, етерично-маслени култури и нискостеблени растения. Съотношението между растениевъдството и животновъдството е 80:20%. В животновъдството основно е застъпено млечното говедовъдство. Млякото се изкупува от фирми извън територията на общината. Маслеността на добитото мляко е висока – 4.0 до 6.0%. Говедата са 1849 броя, а дребният рогат добитък е 569 бр.. Животновъдството е насочено към задоволяване на потребностите на отделните домакинства.

Горското стопанство е отрасъл, който се развива стабилно през годините. Средният годишен дърводобив е 13 хил.куб.м. Наложително е отделянето на допълнителни средства и насочване на усилията към засаждане на подходящи дървесни видове на териториите засегнати от ерозия.

- **отрасъл “Преработваща промишленост”** – За периода 2000-2003 г. бруто продукцията се увеличава, независимо от намаляване броя на фирмите в отрасъла. Най-голям подем в отрасъла се наблюдава през 2001 г., когато приходите от дейността са 6610 хил. лв., а формираната печалба е 392 хил. лв. През 2003 г са регистрирани 39 фирми произвели бруто продукция за 5317 хил.лв. (това е най-големият дял в бруто продукцията произведена в общината). Приходите от дейността в отрасъла са 5769 хил.лв., като 5715 хил. лв. са разходи за дейността, печалбата е 146 хил.лв., а загубата е 137 хил.лв.

- **отрасъл “Строителство”**- по статистически данни от 22 регистрирани строителни фирми през 2000 г. броят им нараства на 29 през 2003 г. Този отрасъл е водещ по произведена продукция през 2000 г. – 14899 хил. лв., но през 2003 г. намалява до 5059 хил. лв. Респективно през годините с намаляването на произведената продукция намаляват приходите, като от 16284 хил.лв. през 2000 г. спадат до 5679 хил.лв. през 2003 г., а загубите се увеличават, като отчетените цифри сочат 667 хил.лв. през 2003 г.

- **отрасъл “Търговия, ремонт на автомобили, лични вещи и стоки за домакинството”** – В този отрасъл са регистрирани 167 фирми. През годините няма особена динамика на фирмената регистрация. Тук оперират средният и дребният бизнес. Бруто продукцията от 997 хил. лв. през 2000 г. достига 1827 хил.лв. през 2003 г.. Приходите от дейността се покачват от 5334 хил. лв. на 6218 хил.лв. през 2003 г., разходите за дейността от 5188 хил.лв. на 6151 хил.лв., а печалбата съответно от 164 хил.лв. на 194 хил.лв. Отчетената загуба през 2000 г. е 87 хил. лв., а през 2003 г. е 127 хил. лв.

- **отрасъл “Хотели и ресторанти”** – В община Мадан през периода 2000-2003 година са регистрирани съответно 65; 46; 40 и 43 фирми.. Статистиката сочи, че въпреки намаляването на броя на фирмите бруто продукцията расте, като особено високи показатели са отчетени през 2001 г., когато тя достига до 281 хил. лв., след което отново се бележи спад и през 2003 г. достига 250 хил.лв. Печалбата през 2000 г. е 39 хил. Лв. при загуба 14 хил.лв., а през 2003 г. съответно - 32 хил.лв. и 17 хил.лв. Статистиката сочи, че този отрасъл е от най-печелившите и отчита най-малко загуби, независимо от високите разходи за поддържане на материалната база, която да бъде конкурентноспособна.

Концентрацията на заведения за хранене и развлечения е по-голяма в съответствие със средствата за подслон и местата за настаняване. Самият капацитет на заведенията обаче не е изчерпателен и достатъчно красноречив индикатор за преценка главно на икономическите приходи от туризъм, който в общината не е развит. Трябва да се извърши ефективен маркетинг – атрактивност на обектите от гледна точка на възможностите за целогодишно ползване и обезпечеността им с инфраструктура и услуги. Качеството на предоставяните услуги наистина непрекъснато се подобряват, но общо взето засега много от тях не достигат в категорията си съответния стандарт. Недостатъците са както в обезпечаването им със съответната инфраструктура, така и в качеството на човешките ресурси. Необходимо е заведенията за хранене и развлечения, средствата за подслон и местата за настаняване в

общината да се профилират като обекти с висок стандарт на всички предоставяни услуги, за което ще допринесат актуалните, разработени на държавно равнище стандарти за категоризацията според вида и качествено равнище на услуги, които те предлагат.

В общината са представени почти всички форми на заведения за хранене и развлечения и капацитетът им е разпределен между ресторанти, гостилници, бюфети, павилиони и заведения за масово хранене. Най-голямо струпуване на заведения има предимно в града. Качеството на предлаганите услуги в заведенията за хранене, под влияние на конкурентната среда, непрекъснато се подобрява и тази тенденция протича по-бързо при тях, отколкото при заведенията за подслон. Постепенно възникват заведения с високо равнище на услугите и с добро качество на обслужването, които чрез кухнята, обзавеждането и обстановката си се специализират в предлагането на местни кулинарни специалитети.

На територията на общината се намират комплекс “Урал”, включващ хотел с общ леглови капацитет – 600 легла, но в момента хотела работи с намален капацитет – 40 легла. Към хотела функционират ресторант с капацитет 300 места и кафе-бар с 200 места. Хижа “Рай” е с капацитет 26 легла (хижата разполага с луксозна конферентна зала – 50 места), също има кафе-бар и ресторант. Хижа “Хевея” е с капацитет 19 легла и заведение предлагащо родопски специалитети. В началото на 2005 г. бе пуснат в действие и модерен семеен хотел “Корона” в град Мадан с капацитет 15 легла и заведение за хранене и развлечения.

- **отрасъл “Транспорт, складиране и съобщения”**- От 55 регистрирани фирми в отрасъла през 2000 г. техният брой през 2003 г. намалява до 44, но статистиката сочи, че бруто продукцията им се е увеличила от 1359 хил. лв. на 2065 хил.лв. С увеличението на продукцията приходите и печалбата също нарастват.

- **отрасъл “Операции с недвижимо имущество, наемодателна дейност и бизнес услуги”** – През 2003 година са регистрирани 12 фирми в отрасъла с бруто продукция 287 хил. лв. и приходи 935 хил.лв. В сравнение с минали години статистиката сочи, увеличаване на бруто продукцията, приходи от дейността и печалба.

3.1.3. Динамика на собствеността.

До 2003 година бяха приватизирани общинските предприятия “Кристал”, “Инфрастрой”, “Прома”, “Автотранспорт – Мадан” и обособена част от “Автобаза – Малка река”. Предстои приватизация на миноритарния 30% дял на “Анри-Автотранс”, както и продажбата на общинската вила “Цирка”. През 2005 г. предстои закриване на 10 учебни заведения, чиито сгради ще бъдат обявени за продажба.

Във фирма “Родопи – М – 91” с основна дейност шиене на спортни облекла за външния пазар се извърши приватизация, като 80% от нея са собственост на австрийска фирма “Спорталм”, а останалите 20% на работниците, които са около 400 човека. Приватизира се и завода за технически и каучукови изделия “Хевея – Ким”, в който работят 100 човека.

В резултат на структурната реформа през 1999 г., бе обявена ликвидацията на “Горубсо – Мадан” – предприятие от традиционно основния отрасъл за общината – минно-добивната промишленост. В резултат на това 80% от акциите преминаха в собственост на руско-турския консорциум “Родопи инвестмънт”, а 20% все още са държавна собственост.

3.1.4. Основни фирми в общината

На територията на Общината фирмите с по-голям капацитет по сектори са:

Минно-добивен сектор:

“Горубсо-Мадан” АД - Предмет на дейност: Проучва, добива и преработва оловно-цинкови руди, извършва минно строителство, Структура на капитала: В момента “Горубсо-Мадан” АД е акционерно дружество с основен акционер “Родопи инвестмънт” – 80% от акциите,

20% е държавното участие. Заетият персонал е около 900 човека. Предприятието “Горубсо” разполага с магазин за минерали, в който могат да се закупят най-характерните образци, добити от експлоатираните находища.

“Минстрой-Родопи” АД - Предмет на дейност: Строителна, монтажна, промишлена, лизингова, търговска и външноикономическа дейност, изграждане на мощности за добив и преработка на минерални суровини, магистрални тръбопроводи, резервоарни вместимости, тунели, подземни градски комуникации и инженерна инфраструктура, транспортни и туристически услуги, преработка и пласмент на селскостопанска продукция, подготовка на кадри, покупка, строеж или обзавеждане на недвижими имоти с цел продажба; хидротехническо и хидроенергийно строителство, енергодобив, геоложки и минни проучвания, измерване, изследване и оценка условията на труд, служби по трудова медицина, както и всякакви услуги и дейности в областта на безопасните и здравословни условия на труд; проектиране и извършване на взривни работи. Дружеството работи с много намален капацитет.

Сектор машиностроене:

“Механичен завод” АД - Предмет на дейност: Произвежда детайли от черни и цветни метали за нуждите на “ВМЗ” ЕАД – гр. Сопот, както и следните възли от автомобилна газова уредба АГУ – 1: електромагнит вентил – газ, електромагнит вентил – бензин, нивопоказател и резервни части за тези възли. В с. Буково е разположена база за монтаж и ремонт на АГУ. Структура на капитала: РМД – 100%. Състояние на дружеството: Ненатоварени мощности.

Сектор химическа промишленост:

“Хевея-Ким” АД – Предмет на дейност: Произвежда и предлага всички видове каучукови смеси за автомобилни гуми и технически каучукови изделия. Формови изделия – плътни колела-бандажи – от Ф 80 мм до Ф 400 мм, гумени пръстени / различни видове и размери/, предназначени за водене на транспортна лента, детайли за каростроенето: гумено-метален тампон за окачване на двигатели, тампони, подложки, степенка, пръстени, сенници, престилки и други, детайли за корабостроенето: ъгли, пети, тампони, шайби, степенки и други, пътна маркировка: конус и дефлектор: автопостелки – комплект за леки автомобили, изделия за автоматични перални, маншети, фланци, втулки. Хидроизолационно фолио-невулканизирана гумена пластина за покриви на производствени, складови и други помещения. Неформови изделия /профили/ - плътни и порести с проста и сложна конфигурация: комбиниран профил за корабни люкови закрития. Производството на профили намира широко приложение в машиностроенето, автомобилостроенето, каростроенето, миннопреработвателната промишленост, строителството, личното стопанство и бита. Структура на капитала: 15% държавно участие, 34 % “Петрол фонд, 42.5% “Хевея-98” АД, 8.5%-други. Състояние на дружеството: Ненатоварени мощности.

“Прома” ООД – Предмет на дейност: фирмата произвежда: полихлоропреново лепило, пластмасови гребени, пластмасови четки, пластмасови кутии, изделия с техническо предназначение и за бита, защитни каски. структура на капитала: 100% частен капитал. състояние на дружеството: добро

Сектор лека промишленост:

“Родопи М 91” – Предмет на дейност: Шиене на спортни облекла. Структура на капитала: 80% собственост на австрийска фирма и 20% на работниците. Състояние на дружеството: Добро. Облеклата, които се произвеждат в двата цеха – гр. Мадан и с. Върбина са за износ и се продават на международните пазари с марката на “Спорталм” в Австрия, Германия, САЩ, Япония и Италия.

ЕТ "Здравко Терзиев" - Предмет на дейност: Шиене на спортни облекла. Изработване на пълна гама работно облекло /зимно и лятно/. Поставя щампа или бродерия с надпис и емблема по желание на клиента. Структура на капитала: 100 % частен. Състояние на фирмата: Добро.

ЕТ "Омелия-ЯК-Ясен Керменов" - Предмет на дейност: Шиене на спортни облекла и други по желание на клиента. Структура на капитала: 100% частен. Състояние на фирмата: Добро.

"Пони спорт" ООД - Предмет на дейност: Шиене на спортни облекла и облекла за свободното време. Структура на капитала: частен 100%. Състояние на фирмата: Добро. Има договор с австрийската фирма "Спорталм" за производство на ски облекла за 5 години.

ЕТ "Жуко" град Мадан - производство на сувенири. С тази си дейност фирмата се занимава от 1996 година. Производството на сувенири от полиестерна смола, с вграждане на друзи – родопски кристал, е единствено в България. Вградените образци се запазват завинаги във вида, в който са добити в мините. Така изработените сувенири представляват един интересен продукт. Годишното производство е 500 бр., но то зависи от добитите в мините образци. Интересът на чуждите туристи в България е много голям, поради редкостта на предлагания сувенир. Около 80% от произведените сувенири се изнасят в чужбина като подаръци.

ЕТ "Саламандър-85-Максим Илиев" - Предмет на дейност: Изработване на дограма и мебели, преработка на обла дървесина във фасониран материал /талпи, греди, дъски/. Структура на капитала: 100% частен. Състояние на фирмата: Добро.

"Виктория-94" ЕООД - Предмет на дейност- добив, производство и търговия с дървен материал. Структура на капитала: 100% частен. Финансово състояние на фирмата: Добро.

ППК "Зора" – Предмет на дейност: Търговия с основни потребителски стоки, хлебопроизводство и организиран собствен транспорт. Структура на капитала: 100% частен капитал. Състояние на фирмата: Добро.

ЕТ "Сениха Койнарова" - Предмет на дейност: Търговия с основни потребителски стоки, хлебопроизводство и организиран собствен транспорт. Структура на капитала: 100% частен капитал. Състояние на фирмата: Добро.

ПК "Арда" с. Върбина - Предмет на дейност: Търговия с основни потребителски стоки, хлебопроизводство и организиран собствен транспорт. Структура на капитала: 100% частен. Численост на персонала: 14 души. Състояние на фирмата: Добро.

"Медина" ООД - Предмет на дейност: Производство на халва и сладолед. Структура на капитала: 100% частен. Състояние на фирмата: Добро.

ЕТ "Красимир Хвойнев" – Предмет на дейност: Производство на сладкарски изделия. Структура на капитала: 100% частен. Състояние на фирмата: Добро.

ЕТ "Стефан Заимов" – Предмет на дейност: Производство на локум и сладкарски изделия. Структура на капитала – 100 % частен. Състояние на фирмата – Добро.

Сектор строителство:

"Бетон-строй" ООД - Предмет на дейност: Произвежда всички марки бетон, инертни материали, бетонови изделия, блокчета /различни размери, коминни тела и други/ с доставка на място. Състояние на фирмата: Добро.

"Хефест" ЕООД - Предмет на дейност: Промислено строителство, минно строителство, технологични и специални взривни работи. Структура на капитала: 100% частен. Състояние на фирмата: Добро.

Сектор търговия и услуги:

ЕТ "Димитър Бойков" – Предмет на дейност: търговска дейност, разкриване на собствени магазини, заведения за обществено хранене, ресторантьорство, хотелиерство, бартерни сделки и др. Структура на капитала: 100 % частен. Състояние на фирмата: Добро.

ЕТ “Костадин Кабаджов” – Предмет на дейност: търговска дейност, разкриване на собствени магазини, заведения за обществено хранене, ресторантьорство, хотелиерство, бартерни сделки и др. Структура на капитала – 100 % частен. Състояние на фирмата – Добро.

ЕТ “Емил Димитров” – Предмет на дейност: Търговска дейност; организиране на почивно дело в собствена и наета база и свързаната с тях дейност; разкриване и експлоатация на собствени и наети хотелски, туристически и търговски обекти от системата за обществено хранене и др. Структура на капитала – 100 % частен. Състояние на фирмата – Добро.

- Бензиностанции и газстанции:

ЕТ “Рифат Оаджиев” – бензиностанция и газстанция. Структура на капитала – 100 % частен. Състояние на фирмата – Добро.

“Синчец – М” ООД – газстанция. Структура на капитала – 100 % частен. Състояние на фирмата – Добро.

ЕТ “Стефан Черакчиев” – газстанция. Структура на капитала – 100 % частен. Състояние на фирмата – Добро.

“Корона” ООД – бензиностанция. Структура на капитала – 100 % частен. Състояние на фирмата – Добро.

3.1.5. Инвестиции в икономиката

Статистическите данни за периода 2001-2003 година позволяват да се отчетат следните тенденции в инвестициите:

- Разходи за придобиване на ДМА – Към 31.12.2003 година разходите за придобиване на ДМА общо са 6483 хил. лв. В обществения сектор те са 3081 хил. лв., а в частния – 3402 хил. лв. Статистиката сочи намаляване на тези показатели в сравнение с данните за предишни години, като общо, но съотношението между обществения и частен сектор се променя. Първоначално общественият отчита по-големи разходи, но в последствие частният сектор. През 2002 г. от общ размер - 6516 хил.лв., те са разпределени между обществен - 2277 хил.лв. и частен – 4239 хил.лв., а през 2001 г. от общо 8101 хил.лв. разпределението между обществения и частен сектор е съответно 4449 хил.лв. и 3652 хил.лв.

- Придобити ДМА – Статистиката сочи, че водещ в придобиването на ДМА е частният сектор, който реализира 3727 хил. От общо 6011 хил.лв. през 2001 г. През 2003 г. частният сектор отчита 5018 хил.лв. придобити ДМА при обща стойност 8170 хил.лв.

3.1.6. Рентабилност, концентрация, конкурентноспособност и диверсификация на общинската икономика.

В резултат на структурната реформа през 1999 г., предприятието “Горубсо-Мадан” АД обслужващо основния отрасъл в икономиката - минно-добивната промишленост, бе обявено в ликвидация с последваща приватизация. В момента в дружеството работят 900 човека при заетост в минали години около 3000 души. Това доведе до сериозен спад в икономиката на общината, увеличаване процента на безработицата и миграция на населението в трудоспособна възраст. Същевременно съществуват предприятия с ниска степен на натоварване на производствените мощности, поради липса на пазари и ниска инвестиционна активност.

Община Мадан е регион в индустриален упадък силно зависима от състоянието на основните сектори - рудодобив, машиностроене и химическа промишленост, работещи със силно занижена и променена пазарна реализация, повечето от които работят с намален капацитет или са спрели производствената си дейност. В същото време в общината има наличие на свободни човешки ресурси и квалифицирана работна ръка. Всичко това води до

необходимост от реструктуриране на икономика в региона с оглед увеличаване на производството и повишаване на конкурентноспособността на произвежданата продукция, създаване и развитие на малки и средни предприятия, развитие на други сектори на икономиката, подпомагане предприемаческата активност на населението при стартиране на собствен бизнес и професионална квалификация и преквалификация на безработни лица, които да са конкурентноспособни на пазара на труда.

В община Мадан най-голяма концентрация имат фирмите занимаващи се с шивашка промишленост, производство на хляб и сладкарски изделия, дървопреработване и търговия на стоки и услуги. Шивашките предприятия на територията на общината, които са собственост на български и чуждестранни фирми имат възможност за разширяване на производствената дейност и модернизацията им, работят със съвременна техника и технологии и предимно на ишлема. Произведената продукция е конкурентноспособна, както на нашия, така и на чуждия пазар. Изнасят се стоки в Австрия, Германия, САЩ, Япония, Италия и други. В региона има добри условия за създаване на нови и развитие на съществуващите предприятия от сектор хранително-вкусова промишленост. Дървопреработването, също е с потенциал за развитие – наличие на качествена суровина (бял бор, дугласка, черен бор, дъб и др.); наличие на изградени мощности, квалифицирана работна ръка и възможност на износ на произведената продукция в съседни страни.

Според анкетно проучване от месец март 2005 г. повечето фирми на територията на общината считат, че не разполагат със съвременни техники и технологии, но все пак са конкурентноспособни. Влаганите инвестиции в предприятията са недостатъчни за осъвременяване на техниката и технологията и подобряване на материалната база. Зависимостта от външни суровини е голяма, тъй като местните суровини са ограничени. С местни суровини работят рудодобива, дърводобива и някои предприятия от преработващата промишленост. Риск за местната икономика представляват зачестилите природни бедствия през последните години и несъответствието с европейските изисквания за производство. Допълнителни затруднения идват от липсата на алтернативен транспорт.

Въз основа на анализа на икономическото развитие и структурата на общинската икономика могат да се направят **следните по-важни изводи**:

- Икономиката на община Мадан все още се намира в процес на реструктуриране, въпреки че процесът на приватизация е почти приключил. Необходимостта от реструктуриране се обуславя от началната степен на развитие на частния сектор и предприемачеството в общината, както и от неприключилите процеси на оформяне на отрасловата структура на икономиката. Поради това най-необходимите проекти за подпомагане на икономиката са в посока на институционално и финансово укрепване на частния сектор и на развитието на водещите отрасли на общинската икономика, които имат потенциал за растеж.
- Община Мадан е регион в индустриален упадък. Създадената през последните години продукция в общината намалява. Освен това обобщените финансови резултати показват, че фирмите работят на загуба. Икономиката на общината се доминира от наследника на Горубсо в минната индустрия, която е подложена на сериозна конкуренция и е отрасъл с ниска перспективност и приоритетност за страната. Характерни за общината са МСП, които най-силно са концентрирани в сектора на услугите и преработващата промишленост.
- Равнището на инвестиране е ниско и не може да осигури дейностите по развитие на нови конкурентноспособни сектори и отрасли, които да осигурят стабилно икономическо развитие и висок жизнен стандарт на населението.

- Същевременно общината разполага с квалифицирана и млада работна сила, която има индустриална култура. Това е предпоставка за развитие на други конкурентоспособни сектори на икономиката, които да заменят традиционните отрасли.

3.2. Техническа инфраструктура

3.2.1. Водоснабдителни мрежи – водоизточници, пречиствателни станции, водоснабдителни мрежи

Делът на централно водоснабденото население в община Мадан е 69.48%, а годишното потребление на вода на жител е 25.92 м³ или 71 л. вода на ден. По този показател общината е значително под средното за страната. Неосигуреността с вода е 21% в сравнение с посоченият минимум вода, който държавата ще се стреми да осигури на населението през идущите години, както е посочено в националната водна стратегия, а именно 90 л./ж./д. В системата на “ВиК” на територията на община Мадан се използват подземни води за питейно-битово водоснабдяване на населените места със средногодишен максимален експлоатационен дебит $Q_{\text{ср.год.}} = 7,950 \text{ l/s}$. Водохващането на реката при с.Пловдивци (община Рудозем) дава около 60% от водата за пиене в общината. То захранва гр.Мадан и селата Средногорци и Ловци. Останалите 40% от водата за пиене се осигуряват от местни източници (т.е. – намиращи се на територията на община Мадан). Регистрирани са 344 съществуващи каптирани водоизточници (извори) с дебит под 10 м³/ден, извън системата на “В и К” в съответните кметства на община Мадан, на чиято територия се намират. ВиК – Смолян обслужва гр.Мадан и селата Средногорци, Ловци, Върбина и Букова поляна. Останалите 39 селища в общината се самоосигуряват (чрез извори, каптажи). В тези селища населението само осигурява водоснабдяването си – чрез каптиране, индивидуален (семеен) водопровод и т.н. В тези селища живее около 30% от населението.

Контрол върху качеството на питейните води осъществяват, както хигиенно-епидемиологичната инспекция, така и фирмата “В и К”, които разполагат с необходимите лаборатории за химически и микробиологични анализи на водата. На територията на общината има организирани 21 пункта за пробовземания. Основният показател, който се наблюдава от микробиологичните анализи е показателя “коли – титър”, а от химичните – показателят остатъчен хлор. От представената информация на ХЕИ е видно, че голяма част при анализите на наблюдаваните показатели показва отклонение от БДС. При определени ситуации – обилни и продължителни валежи, се влошава показателя – мътност. Основните причини за това са липса на пречиствателни съоръжения на откритите водохващания, както и липса на специално оборудване за хлориране на питейната вода – например газ-хлоратори.

В общината няма пречиствателна станция за питейна вода, като основната причина е раздробената мрежа от водоизточници. Проблемата ще намери своето решение след изграждането на яз.”Пловдивци” и на предвидената към него ПСПВ. Водата от язовира ще осигури около 80% от населението на общината.

Построяването на язовира ще премахне в значителна степен или изцяло в зависимост от характера на съответната година (суха или с достатъчно валежи) съществуващите режими на водоснабдяване. Настоящем цялото население на общината е на режим на одоползване, като този режим има сезонен характер. Най- тежък е режимът в селищата, които в бъдеще ще са централно захранвани от яз. Пловдивци. Особено тежък е режимът в с.Чурка, което се водоснабдява самостоятелно. Причината за въвеждането на режим на водоснабдяването през лятото е пресъхването на каптираните извори. Много често проблемите са толкова значителни че се налага доставянето на вода с водоноски. Проблемата е изключително

сериозен и за някои квартали на Мадан, които са целогодишно на режим на водоснабдяване. Причините за постоянният режим са различни, като по важните от тях са неоразмеряването на дебита на помпите и диаметрите на централните водопроводи, наличието на амортизирана водопреносна мрежа не позволяваща подържането на високо налягане във водопроводите, значителните загуби на вода от течове които се определят на 60% и др.

3.2.2. Мрежи и системи за отпадни води – канализационни мрежи, пречиствателни станции

В община Мадан 51.68% от население се ползва от изградена канализационна мрежа, което е под средното за областта. В общината няма пречиствателна станция за отпадни води. Първата канализация, изградена в Мадан, е през 1942 г. с дължина 1206 м' и диаметър $\Phi 150 - \Phi 300$. Изградените клонове са отведени до реката и близките дерета и са заустени без пречистване. Била е предвидена площадка за изграждане на ГПСОВ до с.Ловци, но такава станция така и не е построена. Към 31.12.2004 г. общата дължина на канализацията на Мадан е 21 089м' -16 284 м' са изградени в периода 1950-1970 г., 4191 м' са нови канализационни клонове и събирателни колектори строени в периода 1998-2004 г. За да се изгради изцяло канализационната мрежа, е необходимо да се завършат колектора към кв. Бориева и кв. Батанци.

Необходимо е също така да се реконструират канали $\Phi 150$ с дължина 3360м', строени през 1956 г. и $\Phi 200$ с дължина 1206 м', строени през 1942 г. Основен проблем на ГКМ на Мадан са каналите с малки диаметри, които не могат да провеждат дъждовното водно количество, получава се подприщване на водното ниво в каналите и РЩ, запушване на самите канали и наводняване на улици и мазета на сгради. Дължината на уличната мрежа в града е $L = 24-25000$ м., процент на изграденост на канализацията на уличната мрежа $\eta = 84\%$ и процент на използване на канализацията от населението $\phi = 88\%$. Наложително е дрениране на инфилтрирани подпочвени води, повърхностни води от течове и пукнатини в съществуващата канализационна мрежа.

Канализация, изградена по проект, има в селата Върбина, Буково и Букова поляна. Във Върбина е изградена канализация с дължина 12150 м' от проектирани 1 200 м' с диаметър $\Phi 300$ до $\Phi 600$. В с.Букова поляна са изградени 5522 м' канализация. Остава да се построи помпена станция за канални води. В Буково е изградена канализационна мрежа с дължина 418 м. В селата Средногорци и Мъглища има изградена частична канализационна мрежа без проект.

Община Мадан разполага с проекти за пречиствателни станции за отпадни води в идейна фаза за селата Върбина и Букова поляна, които следва да се разработят във фаза работен проект. На всички населени места от общината, намиращи се във водосбора на яз. "Мадан", трябва да се изградят канализационни мрежи и пречиствателни съоръжения, за да се опазят водите на язовира от антропогенно замърсяване и еутрофикация. В нито едно селище няма изградени пречиствателни съоръжения. Канализираните селища заустват в директно в реките.

Река Арда при с.Вехтино е включена в Националната мрежа за наблюдение на повърхностни води в Република България. Наблюдението на реката се извършва 12 пъти в годината. Проектната ѝ категория в този участък е втора. Река Арда събира отпадните води от населените места Смолян, Мадан, Рудозем и др. Като големи замърсители на реката се явяват още рудничните води от рудниците на II и IV рудоуправление към "Горубсо-Мадан" АД, Флотационна фабрика – гр. Рудозем, "Рубела" АД – гр. Рудозем. Въпреки самопречистващия ефект на реката, при с.Вехтино са измерени наднормени стойности на нитритен азот. При норма 0,04 мг/л достигат в определени месеци до 0,0,7мг/л за 2001 г., а

за 2000 г. са достигали до 0,15 мг/л. рН (активна реакция) на водата за 2001 г. е в границите на допустимите норми 6,5 – 8,5, докато през 2000 г., рН на водата в три измервания е било над ПДК, като е достигало до рН – 8,9. Качеството на водите на реката при с. Вехтино, изследвани с биологични методи, показва че реката след вливане на р. Черна е средно замърсена от отпадните води на населените места и предприятията, изпускащи промишлени води.

През 1999 год. е изработен Доклад за физико-химичния състав и количеството на отпадните води от града. Балансът на отпадните води от гр. Мадан, съгласно Доклад за физико-химичния състав и количеството на отпадните води, е: $Q_{cp,d} = 2\ 670\text{м}^3/\text{ден}$; $Q_{cp,d} = 31\text{л/сек.}$; $Q_{max} = 52\text{л/сек.}$ и замърсеност по показатели: БПК₅ = 212 мг/л; НВ = 260 мг/л; Общ азот = 41 мг/л., в т. ч. азот амониев = 30 мг/л; Общ фосфор = 5,4 мг/л. През месец декември 2001 г. е сключен договор след проведен търг с фирма “Rolf Pecher Consultants” – Германия, за проектиране на ГПСОВ, финансиран по линията на програма ФАР и в края на 2004 год. започна строителството.

Данните за предприятията в общината и отпадъчните води, генерирани от тях са: “Хевея КИМ” АД - р. Маданска $50\text{м}^3/\text{д}$; “Горубсо-Мадан” АД, Рудник “Крушев дол” - в р. Крушевска $Q_{cp,год} = 5,9\text{ л/сек}$; Мандра към ЕТ “Владимир Карамитев”, с. Върбина - $3\text{м}^3/\text{д}$. са заустени в канализационна шахта.

ПРОБЛЕМИ И ПРИОРИТЕТИ.

(а) в областта на водоснабдяването:

- недостигът на питейна вода и свързания с това сезонен режим на водоподаване, обхващащ цялото население (този проблем може да се определи като проблем – следствие);
- чистотата на водата поради липса на пречиствателна станция за питейни води – ПСПВ и множеството населени места извън системата на ВиК – Смолян, осигуряващи се самостоятелно с питейна вода;
- високите загуби на вода поради: (I) Амортизирана водопреносна мрежа (технически фактор); (II) нелегални отклонения преди водомера (кражби); (III) малкия брой водомери.

(б) в областта на канализацията:

- голямо количество инфилтрирани подпочвени и повърхностни води
- необходима е рехабилитация на съществуващата канализационна мрежа и цялостно изграждане на тази мрежа на територията на общината;
- заустването на отпадните води директно в реките и деретата без предварителна очистка / в гр. Мадан все още няма изградена ГПСОВ/.

3.2.3. Хидротехнически съоръжения

Язовири – Микроязовир – с. Букова Поляна – намира се под с. Букова Поляна на около 600 м. в североизточна посока. Предназначение: - построен през 1970-72 г. с цел напояване. Собственик е община Мадан, стопанисван от к-во с. Б. Поляна. Язовирна стена – тип, земно-насипна, височина – 7 метра. Дължина по короната – 50 м., ширина по короната около 4 метра. Основен изпускател, тип тръбен, диаметър 300 мм, стоманена тръба, спирателен кран Ф 300 . Преливник, тип тръбен-Ф 600, бетонови тръби през тялото на стената, след което преминава през открит канал. Пълен обем на язовирното езеро – 9 X 103 м. куб. Водовземането се осъществява от основния изпускател. Микроязовира е в добро техническо състояние. Същия е безопасен.

През 2000 година започна изграждането на язовир “Мадан”, който е част от каскада “Горна Арда”, но през 2002 година строителството бе спряно.

Водно електрически централи

На територията на община Мадан има 2 изградени МВЕЦ, те се намират на р. Арда в района на с. Средногорци. Направени са предпроектни проучвания и процедури по промяна на предназначението на земеделски земи и земи от държавния горски фонд за изграждане на още 2 МВЕЦ, по течението на река “Черна”.

Инспекцията по околната среда и водите гр.Смолян контролира спазването на условията по издадените разрешителни за водоползване – изграждане на съоръженията, изпускане през рибния проход на екологичното водно количество /водно количество необходимо за отводняване на речното корито за поддържане на екосистемите в реката/.

3.2.4. Транспортни мрежи – пътища, видове транспорт, обществен транспорт

Категорията на изградената пътна мрежа в общината е ниска. Липсват пътища първи клас. Единственият второкласен път е II-86, който е част от трансграничния коридор Никопол-Плевен-Пловдив-Смолян-Рудозем-границата с Гърция /Ксанти/, а третокласните пътища са: път III-867 Средногорци-Мадан-Златоград-Бенковски-Подкова /Момчилград-Маказа/ и път III-865 Търън-Средногорци-п.к. Стояново-Ардино-Бойно-Кърджали. Общината стопанисва и поддържа около 266 км. пътища от IV клас, както и местни пътища. Пътищата от II-ри и III-ти клас се стопанисват и поддържат от Пътно управление гр. Смолян. Около 25% от пътищата, които се поддържат от общината са без трайна настилка. Силно пресеченият терен и изложението са фактор, значително увеличаващ разходите по поддържането и изграждането им. Железопътен транспорт на територията на общината и на областта не съществува. Състоянието на техническата и особено транспортната инфраструктура, значително затруднява развитието на района и не стимулира трансграничната интеграция. Използването изключително на автомобилен транспорт за всички видове превози при лошото състояние на пътната мрежа и амортизираните моторни средства нанася вреди на околната среда, на населението и повишава риска от ПТП.

С изграждането на ГКПП с Гърция, ще се създаде възможност за подобряване на транспортната инфраструктура и за развитие на туризма.

3.2.5. Дена за твърди битови отпадъци

Основни източници на образуване на твърди битови отпадъци са домакинствата, учрежденията, търговията, производствената дейност, общите градски източници и др.

В момента единствения метод за обезвреждане на битовите отпадъци, който се прилага е депонирането и запръстяването им. От общо 44 населени места в община Мадан, в т.ч. и общинския център организирано сметосъбиране се извършва в 12 населени места. Транспортирането на ТБО от тези населени места се извършва до общинското депо за ТБО намиращо се до с. Шаренка. Населението на същите съставлява 76,5% от общото население на общината, а по териториален признак територията на тези населени места представлява 42% от общата територия на общината. В останалите населени места няма организирано сметосъбиране, поради което образуваните нерегламентирани сметища са 70 бр., на площ около 30 дка.

Годишно по територията на общината се депонират около 3-4 хиляди тона ТБО. За община Мадан не съществува опасност от замърсявания на питейните води с ТБО.

Дейността по събирането, товаренето и транспортирането на ТБО включва две самостоятелни по своята специфика мероприятия:

- събиране, товарене и транспортиране на ТБО от домакинствата, държавните и частни фирми;

- улично почистване.

При извършване на дейността се използват двете основни технологии за събиране, товарене и транспортиране на ТБО:

- Със заменяеми съдове – контейнери;
- С незаменяеми съдове – кошове (кофи).

Почистването на уличната мрежа в града се извършва със специализирана техника, а в останалите населени места ръчно. Периодичността на събиране, товарене и транспортиране на ТБО е следната:

- От централната градска част – ежедневно;
- От кварталите на града – 2 пъти седмично;
- От населените места снабдени с контейнери – 2 пъти месечно;
- От населените места снабдени с кошове за смет – 1 път седмично.

Основно дейността по събиране, товарене и транспортиране на ТБО в община Мадан се извършва от Мероприятие “БКС” към Общинска администрация.

Липсата на специализирано депо за строителни отпадъци, както и икономическия интерес на различни участници в строителния процес са довели до широко разпространение на неорганизираните сметища за строителни отпадъци. Организирано на депото за битови отпадъци се депонират около 250 куб.м. строителни отпадъци, което е незначителен дял спрямо общото количество, доставените на депото отпадъци се използват при запръстването на същото.

На територията на община Мадан няма изградено депо за обезвреждане на опасни отпадъци, както и инсталация за изгаряне на болничните отпадъци. Липсата на изградена регионална инфраструктура създава сериозен проблем за тяхното третиране. Предстояща задача е и определяне на места за събиране на излезли от употреба луминисцентни лампи, акумулатори и батерии и последващото им третиране.

3.2.6. Енергийни мрежи и системи

Преносът, трансформацията и продажбата на електроенергия в община Мадан се осъществява от „Електроразпределение” ООД Пловдив – район Смолян, клон Мадан. Единственото населено място в общината, което има проблеми с електрифицирането е с. Чурка, където подаваната електроенергия е значително по-ниска от необходимото количество за потребление за битови нужди. Този основен проблем за населението ще се реши с реализацията на проект “Водоснабдяване на с. Чурка”, в който е предвидено и изграждането на мачтов трафопост.

Общинската политика за енергийна ефективност е отразена в програмите за ЕЕ за 2005 г. и за периода 2005-2007 г. Целите на общинските програми за ЕЕ са: намаляване на разходите; повишаване на ефективността и опазване на околната среда.

Както в Република България, така и в град Мадан, въпросите за замърсяването на околната среда в резултат на неефективното изразходване на енергията са особено актуални. Един от подходите за подобряване на екологичната обстановка е реализацията на проекти и програми за икономия на енергия за значими групи от консуматори.

Текущото състояние и бариерите пред общинска администрация Мадан за реализирането на проекти по ЕЕ са: наследена енергоинтензивна структура; морално остарелите технологии и неблагоприятния енергиен баланс.

Някои пречки при реализацията на целенасочени действия за ЕЕ са: липса на стимули за рационално енергопотребление; недостатъчна осведоменост на потребителите за възможностите за намаляване на консумацията; недостатъчната институционална база; затруднен достъп до инвестиции по проектите за ЕЕ.

3.2.7. Комуникационни мрежи – пощи, далекосъобщения, радио и телевизия

На територията на общината функционира Териториален възел далекосъобщения гр. Мадан и една пощенска станция. Те имат изградени клонове в две от по-големите села – с. Средногорци и с. Върбина.

Няма местно радио и местна телевизия. Изградена е мрежа за кабелна телевизия в гр. Мадан, с. Средногорци, с.Върбина, с. Шаренка, с. Ловци, с. Чурка.

Развитието на съобщителната инфраструктура в общината е на относително добро равнище. От общо 44 населени места 41 са телефонизирани. В общината има мобилна връзка на двата мобилни оператора, които функционират в страната.

3.2.8. Създаване на бизнес инкубатор

През лятото на 2004 год. започна ремонт и реконструкция на сградата, определена за бизнес-инкубатор, финансиран по програма ФАР на ЕС за инвестиране в бизнес-инкубатори, разположени в региони в индустриален упадък. Очаква се той да започне да функционира от 2006 год.

С реализацията на бизнес - инкубатора, чрез осигуряване на подходящи помещения ще се спомогне развитието на средния и дребен бизнес в региона, което от своя страна ще доведе до разкриване на работни места; ще се създаде възможност за обучение и квалифициране на кадри; ще се спомогне икономическото развитие на общината с основна цел в социален аспект водещ до ограничаване на бедността; ще се създадат възможности за прилагане на модерни управленски инструменти,организиране на общински офис за счетоводно и техническо обслужване; ще се създаде възможност за квалификация и преквалификация.

3.2.9. Осигуреност на община Мадан с регулационни и кадастрални планове

№	Населено място	ЗРП		Кадастър		Няма
		Да	Неодобрен	Да	Неодобрен	
1	град Мадан	1992 г	-	-	-	-
1.1	град Мадан, кв. “Батанци”	1982 г	-	-	-	-
1.2	град Мадан, кв. “Конски дол”	1982 г	-	-	-	-
2	село Средногорци	1979 г				
3	село Средногорци, кв. “Ломе”	-	-	-	-	Няма
4	село Върбина	1986 г	-	-	-	-
5	село Буково	1985 г	-	-	-	-
6	село Букова поляна	1987 г				
6.1	село Букова поляна, мах. “Джаровска”	-	-	-	-	Няма
6.2	село Букова поляна, мах. “Слънчева”	-	-	-	-	Няма
7	село Боровина	1991 г	-	-	-	-
8	село Бориново	-	-	1996 г	-	-
8.1	село Бориново, мах. “Халиловска”	-	-	-	-	Няма
9	село Ляска	-	-	-	Неодобрен	-
10	село Лещак	-	-	-	Неодобрен	-
11	село Равнил	-	-	-	Неодобрен	-

12	село Галище	-	-	-	Неодобрен	-
13	село Вехтино	-	-	-	Неодобрен	-
14	село Дирало	-	-	-	Неодобрен	-
15	село Равнища	-	Неодобрен	-	-	-
16	село Мъглища	-	Неодобрен	-	-	-
17	село Митовска	-	-	-	Неодобрен	-
18	село Чурка	-	-	2000 г	-	-
19	село Ловци	1992 г	-	-	-	-
20	село Цирка	1992 г	-	-	-	-
21	село Студена	-	-	-	Неодобрен	-
22	село Ливаде	-	-	-	Неодобрен	-
23	село Шаренка	-	-	-	Неодобрен	-
24	село Тънкото	-	-	-	-	Няма
25	село Равно нивище	-	-	-	-	Няма
26	село Рустан	-	-	-	-	Няма
27	село Купен	-	-	-	-	Няма
28	село Борика	-	-	-	-	Няма
29	село Долие	-	-	-	-	Няма
30	село Уручевска	-	-	-	-	Няма
31	село върба	-	-	-	-	Няма
32	село Миле	-	-	-	-	Няма
33	село Арпаджик	-	-	-	-	Няма
34	село високите	-	-	-	-	Няма
35	село Враненци	-	-	-	-	Няма
36	село Въргов дол	-	-	-	-	Няма
37	село Касаб	-	-	-	-	Няма
38	село Гарабина	-	-	-	-	Няма
39	село Печинско	-	-	-	-	Няма
40	село Петров дол	-	-	-	-	Няма
41	село Стайчин дол	-	-	-	-	Няма
42	село Планинци	-	-	-	-	Няма
43	село Кориите	-	-	-	-	Няма
44	село Крайна	-	-	-	-	Няма

От 44 населени места в община Мадан, за 8 има одобрени ЗРП, 2 са с одобрени кадастрални планове, 2 с неодобрени ЗРП, 10 с неодобрени кадастрални планове, а за останалите 22 населени места няма никакви планове.

Съществуващите кадастрални и регулационни планове са изготвени преди повече от 10 години и преди възстановяване на собствеността върху земите. Това налага изготвянето на множество преписки за попълване на кадастралните планове, като се нанасят възстановените поземлени имоти и изменения на регулационните.

В община Мадан има цифрови модели на земите от земеделския поземлен фонд и горите.

Изводът е, че малка част от селищата в общината разполагат с регулационни и кадастрални планове. Необходимо е по-нататъшно изготвяне на цифрови планове на населените места и съвместяването им с цифровите модели на земите от земеделския поземлен фонд и горите.

3.3. Селищна мрежа и урбанизация

Територията на общината е 175 кв. км. В границите ѝ са включени 44 населени места: 1 град и 43 села, от които най-големи са Средногорци и Върбина. Населените места са групирани.

Административното управление се осъществява от дванадесет кмета и десет кметски наместници. Селищната мрежа е типична за планински район - дисперсно разположени населени места, преобладаващи малки селища, малки селищни образувания и един град, обединяващ икономическите, административните и културно-просветните функции.

Към 31.12.2003 г. в община Мадан живеят 13 327 души, от които 6 214 души в гр. Мадан и 7 113 души в селата. Към 01.03.2001 год. в град Мадан са живели 6 575 души, при среден брой на население, изчислен за един град в областта е 9 124 срещу 22 811 средно за един град в страната. Към 31.12.2003 год. жителите на общинския център намаляват на 6 214 души. За периода 1992 г. -2001 градското население е намаляло с 1879 души или 22%, а за периода 2001 г. – 2003 год. – с 361 души или 5,5%.

Относителният дял на градското население към 01.03.2001 г. в община Мадан е 47,6% което е по-ниско от относителния дял на градското население в област Смолян (52,1%) и в страната (69,0%), а към 31.12.2003 г. делът на градското население е още по- нисък -46,6%. Това нарежда Мадан сред градовете в Смолянска област, които са най- силно засегнати от обезлюдяването.

На тази основа може да се **заклучи**, че:

- Селищната система на общината е силно дисперсирана, планинска и с преобладаващи малки селища, което затруднява комуникациите от всякакъв вид.
- Степента на урбанизация е сравнително ниска и намаляваща, което е следствие от депопулацията и на общинския център.
- Общината като цяло и нейното централно селище са и се очаква да бъдат привлекателно място за живеене на все по- малко хора.

4. Анализ на тенденциите и процесите в социалната сфера

4.1. Население, демографско развитие и потенциал – основни тенденции, проблеми и изводи

Територията на община Мадан е 175 кв. км. Независимо от сравнително малката площ, средната гъстота на населението в общината, която към 01.03.2001 год. е 79 ч./кв.км., е над средната за страната (71ч./кв.км.) и за област Смолян (44 ч./кв.км.).

Динамиката на жителите на община Мадан добре илюстрира как създаването на нови промишлени населени места (с.Върба, с. Крушев дол, с. Крайна и др.) през 50-те и 60-те години на ХХ век довежда до увеличение на населението чрез привличане на работна сила извън границите на общината. Само за пример може да се посочи, че през периода 1946-1956 год. населението на община Мадан се е увеличило от 7 409 на 21 508 души, т.е. приблизително 3 пъти.

През последните години, след 1992 година във всички общини на област Смолян се установява трайно намаление на броя на жителите – тенденция, която е обща за цялата страна. Най-значително е то в общините Мадан (18,0%) и Баните (17,5%). Това се дължи изцяло на естественото и механичното движение на населението (в последния случай – като резултат от реструктурирането на основния отрасъл за община Мадан – рудодобива. Жените продължават да бъдат по-голяма част от населението на общината.

Започналото от 1992 год. намаление на населението се засилва всяка изминала година. Някои независими демографски прогнози⁸ предвиждат към 2013 г. населението на общината да намалее с над 30% спрямо 2003 г. и да се свие до около 9000 жители.

Населението на община Мадан към 2003 год. е 13 327 души, в т.ч. мъже - 6470 (48,5%) и жени - 6857 (51,5%); под трудоспособна възраст – 2 169, в трудоспособна възраст – 8 783 и над трудоспособна възраст – 2 373 души.

Процесът на демографско остаряване на населението продължава да се задълбочава. През 2003 год. във възрастовата структура преобладава делът на лицата в трудоспособна възраст, но спрямо 1998 г. например техният абсолютен брой е спаднал над два пъти (независимо от промените, въведени през 2000 г. чрез Кодекса за задължително обществено осигуряване, водещи да увеличаване на пенсионната възраст). Заедно с това, реципрочно нараства броят на зависимото население (намиращо се в под- и над- трудоспособна възраст). Сравненията показват (вж. долната таблица), че в рамките на тези негативни изменения, общината има относително по- благоприятна възрастова структура – през 2002 напр. делът на хората в трудоспособна възраст е 65% при 62% средно за областта, делът на най- младото поколение е над 17% при 16.4% средно за Смолянска област.

ТАБЛИЦА. Население под, в и над трудоспособна възраст (брой и структура)

	2001 г.				2002 г.			
	Общо	под трудо- способна възраст	в трудо- способн а възраст	над трудо- способн а възраст	Общо	под трудо- способн а възраст	в трудо- способн а възраст	над трудо- способн а възраст
България	789109	1288193	4673219	1929683	784584	1246753	4712052	1887036
Южен централен район за планиране	196959	330602	1166741	472252	195691	319473	1174659	462781
Смолянска област	138802	23758	86148	28896	137005	22487	86026	28492
Баните	6629	921	3674	2034	6366	868	3523	1975
Борино	4103	786	2465	852	4049	759	2436	854
Девин	14840	2479	8995	3366	14695	2405	8965	3325
Доспат	10255	2087	6490	1678	10288	2030	6586	1672
Златоград	13900	2444	8957	2499	13637	2321	8829	2487
Мадан	13741	2407	8904	2430	13506	2304	8802	2400
Неделино	8630	1657	5498	1475	8579	1578	5513	1488
Рудозем	10809	2066	6765	1978	10645	2029	6652	1964
Смолян	46794	7579	29224	9991	46232	6955	29475	9802

⁸ - прогноза на Икономическия институт на БАН и на Клуб „Икономика 2000” във връзка с разработването на „Икономически анализ на водния сектор в България”, възложен с договор от МОСВ.

Чепеларе	9101	1332	5176	2593	9008	1238	5245	2525
<i>Структура-%</i>								
България	100,0	16,3	59,2	24,5	100,0	15,9	60,1	24,1
Южен централен район за планиране	100,0	16,8	59,2	24,0	100,0	16,3	60,0	23,6
Смолянска област	100,0	17,1	62,1	20,8	100,0	16,4	62,8	20,8
Баните	100,0	13,9	55,4	30,7	100,0	13,6	55,3	31,0
Борино	100,0	19,2	60,1	20,8	100,0	18,7	60,2	21,1
Девин	100,0	16,7	60,6	22,7	100,0	16,4	61,0	22,6
Доспат	100,0	20,4	63,3	16,4	100,0	19,7	64,0	16,3
Златоград	100,0	17,6	64,4	18,0	100,0	17,0	64,7	18,2
Мадан	100,0	17,5	64,8	17,7	100,0	17,1	65,2	17,8
Неделино	100,0	19,2	63,7	17,1	100,0	18,4	64,3	17,3
Рудозем	100,0	19,1	62,6	18,3	100,0	19,1	62,5	18,4
Смолян	100,0	16,2	62,5	21,4	100,0	15,0	63,8	21,2
Чепеларе	100,0	14,6	56,9	28,5	100,0	13,7	58,2	28,0

Коефициентът на раждаемост за Смолянска област е 6,9 живородени деца на 1000 души от населението, като общините с най-висока раждаемост са Неделино, Рудозем, Смолян и Мадан – 7,2 на 1000.

През последните девет години се наблюдава отрицателен естествен и механичен прираст на населението. В сравнение с 1994 год. (16 900 души) населението е намаляло с 3 573 души (21,14%), като в под трудоспособна възраст е намаляло с – 1770, в трудоспособна възраст – 1794 души и над трудоспособна възраст – 9 души. Населението на община Мадан застарява в следствие на високата смъртност (умрели 141), ниска раждаемост (родени 97) и (главно) миграция на жители на общината.

През 2004 год. механичният прираст на населението за първи път е положителна величина и към 31.12. броят на жителите в общината е 14 252.

По данни от ТСБ-гр.Смолян от последното преброяване през 2001 г. етническата структура на населението е: -българска – 11964 души (86.6%); -турска – 498 души (3.6%); -ромска – няма; -друга – 22 души (0.16%); -не са се самоопределили – 1277 души (9.2%); -непоказано – 51 души (0.37%).

4.2. Благосъстояние на населението

По статистически данни към м. декември 2003 г. населението в трудоспособна възраст е 8 783 души, като средносписъчният брой на наетите по трудово и служебно правоотношение е 2 668 души, от които в общественния сектор работят 1 105 души, а в частния - 1 563 души. Само 30,38 % от трудоспособното население обаче е заето.

Статистическите данни за средната годишна работна заплата на наетите по трудово и служебно правоотношение в община Мадан за периода 1999-2003 г., сочат номинално нарастване на доходите от този източник с 30,4 %. Данните сочат съществена разлика в полза на общественния сектор, като през 1999 г. тя е 13,10%, а през 2003 г. - 28,45 %. Тази картина не се различава от данните за страната. За същия период заплатите за страната нарастват с 36 %. Отново разликата е в полза на общественния сектор, като през 1999 г- тя е 36,87%, а през 2003 г. с 47,60% по-висока от заплатата в частния сектор. Като традиционна причина за тези разлики обикновено се посочва влиянието на сивия сектор в икономиката и разликата в заплащането „на хартия” и „на практика”, което е значително по-силно разпространено в частния сектор.

Анализът показва, че през 1999 г. заплатите на зетите в частния и обществен сектор в общината са с 27,75 % по-ниски от средните за страната, като през 2003 г. разликата се увеличава на 33,12%. Средното възнаграждение се увеличава, но остава значително по-ниско от средната за страната. Това е индикатор за значително по-ниския жизнен стандарт на наемните работници в Мадан и на техните семейства.

За доходния статус на друга значителна част от населението – пенсионерите може да се съди по косвени индикатори. Като се имат предвид: сравнително по-ниските доходи на хората в активна възраст и коефициентът на заместване, който осигуряват засега пенсиите за осигурителен стаж и възраст (около 40%) може да се заключи, че над 1/6 от всички жители на общината са с нисък доходен статус. Това им налага да търсят и прилагат стратегии за осигуряване на допълнителни приходи – главно чрез домашното стопанство.

4.3. Безработица

➤ Брой и динамика на безработните лица

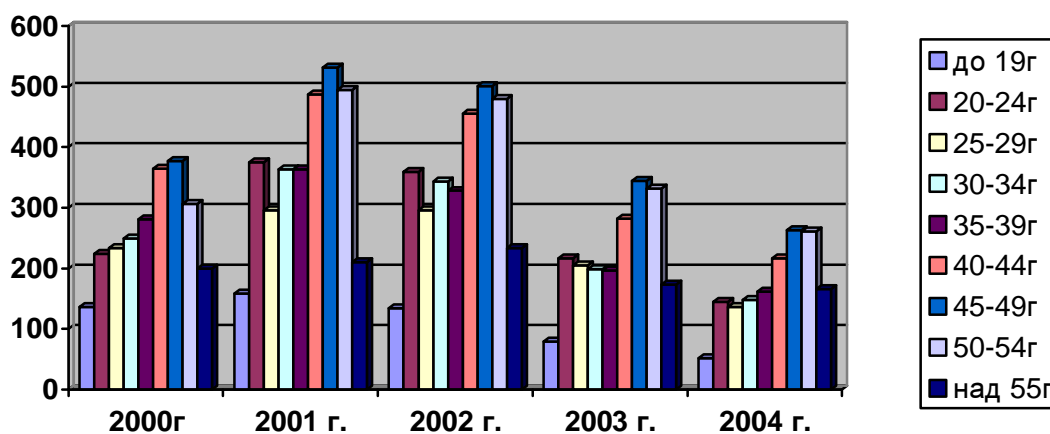
Динамиката на показателите ясно показва значително намаляване на безработицата в общината. Средномесечното равнище на безработицата през 2004 г. в община Мадан е 21,05 %; 2003 г. - 27,52 %; 2002 г. - 32,5 % и 2001 г. – 31,9 %. С други думи, безработицата през 2004 г. е със 6,47 пункта по-ниска спрямо 2003 година.

Регистрираните безработни към м. декември по години, са както следва: 2000 г. - 2874; 2001 г. – 2422; 2002 г. – 2207; 2003 г. – 1934; 2004 г. – 1236 души.

➤ Структура на безработните

- Възрастова структура

Възраст	2000 г.	2001 г.	2002 г.	2003 г.	2004 г.
До 19 г.	136	158	134	79	52
20-24 г.	224	375	359	217	145
25-29 г.	223	296	296	205	136
30-34 г.	249	363	343	199	148
35-39 г.	281	363	328	196	162
40-44 г.	364	487	455	282	217
45-49 г.	377	531	501	344	263
50-54 г.	306	494	480	332	261
Над 55 г.	200	210	233	173	166



Най-голям относителен дял заемат лицата на възраст от 45-49 години, следвани от хората между 50-54 годишна възраст. Това превръща лицата в средна и зряла възраст (т.е. – след 40 годишна възраст) в специфична рискова група на местния пазар на труда. През 2004 година е намалял броя на безработните от всички възрастови групи спрямо началото на периода.

- Полова структура

	Общо безработни	мъже		жени	
		брой	%	брой	%
2000г	2874	1043	36,3	1831	63,7
2001г	3277	1231	37,6	2046	62,4
2002г	3129	1215	38,8	1914	61,2
2003г	2026	626	30,9	1400	69,1
2004г	1550	445	29	1105	71

Продължава тенденцията жените да заемат по-голям относителен дял в общата съвкупност на безработните. Големият брой регистрирани безработни жени през последните години се дължи предимно на по-ниската квалификация и по-трудната им мобилност.

Нарастват заявените работни места за безработни без специалност и квалификация, което съответства на структурата на местната икономика, която в момента очевидно се нуждае от неквалифицирана работна сила.

Поради високата безработица в общината, такива места се заемат сравнително бързо от безработни лица с професия и по-висока квалификация.

-Образователна структура

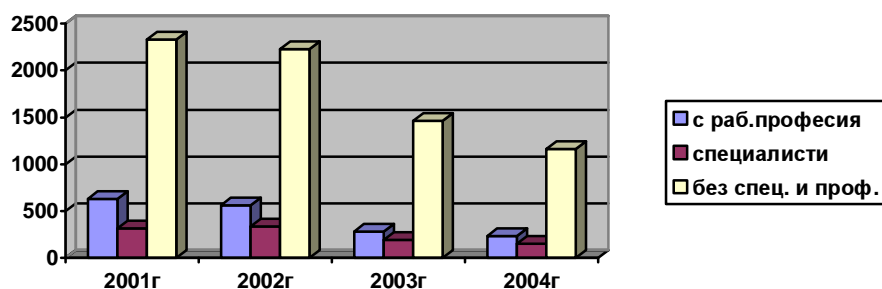
	Общо безработни	Висше, полувисше	Средно	Основно,начално и без образов.
2000 г.	2874	40	1213	1621
2001 г.	3277	60	1280	1938
2002 г.	3129	56	1219	1855
2003 г.	2026	36	760	1230
2004 г.	1550	30	560	960

Безработните с основно и по-ниско образование са по –голяма част от регистрираните безработни.

Броят на регистрираните безработни с основно и по-ниско образование нараства, защото те по-трудно се ориентират на пазара на труда и имат по-малки възможности за намиране на работа без услугите на бюрата по труда. Това превръща проблема с трайната безработица сред нискообразованата и нискоквалифицирана работна сила в специфичен проблем за общината.

- Професионална структура

	С работна професия		Специалисти		Без спец. и професия	
	брой	%	брой	%	брой	%
2001г	628	19,2	318	9,7	2331	71,1
2002г	565	18,1	335	10,7	2230	71,2
2003г	279	14,4	192	9,9	1463	75,6
2004г	237	15,3	149	9,6	1164	75,1



- Социална структура

Шансовете за трудова реализация на регистрираните в бюрата по труда безработни е различна. На трудовия пазар се диференцират няколко самостоятелни групи безработни лица с намалени шансове за устройване на работа. Основните проблеми при тези групи лица са свързани с намалената трудоспособност, социална изолация и липса на трудов опит. Те са обект на специални грижи и са с приоритет при разкриването на субсидирани работни места.

През 2003 г. са регистрирани средномесечно 3 самотни майки, 4 майки с деца до 3 години, и 45 лица с намалена работоспособност. По мерки за заетост са устроени на работа 10 лица с намалена работоспособност и 2 майки с деца до 3 години.

През 2004 година са регистрирани средномесечно 1 самотен родител, 16 майки с деца до 3 години и 47 лица с намалена работоспособност. По мерки за заетост са устроени на работа 25 лица с намалена работоспособност и 5 майки с деца до 3 години.

Средномесечен брой на безработни с намалена работоспособност през 2003 и 2004г.

Показатели	2003 г.		2004 г.		Ръст	
	Брой	%	Брой	%	Брой	%
Общо	45	100	47	100	2	4,26
С работна професия	6	13,33	7	14,8	1	2,13
Специалисти	3	6,67	3	6,81	0	0,43
Без квалификация	36	80	36	76	0	0

В сравнение с 2003 г. средномесечният брой на регистрираните лица с намалена работоспособност се е увеличил с 4,2 %. Лицата без квалификация продължават да заемат най-големия дял от регистрираните лица - 76 %

➤ Оборот на работната сила

Входящият поток през 2002 г. е по-малък от изходящият с 29.2%.. През годината са постъпили на работа чрез Бюрото по труда 997 души. Отпадналите поради изтекъл срок или отказ са 69 души.

Отпаднали поради непотвърдена регистрация в Дирекция „БТ” – ДБТ или по други причини са 817 души. От тях отпадналите поради неявяване са 748 лица.

През 2003 г. е налице превъзходство на изходящият поток над входящия, което обуславя намаляването на броя на безработните лица. Запазва се тенденцията от 2002 г. за увеличаването на изходящия поток.

През 2003 г. са постъпили на работа 1153 души (86,04 % чрез ДБТ). Постъпилите на работа представляват 56.35 % от общата численост на изходящия поток. Отпаднали поради неспазване плана за действие, отказ от работа и неявяване по график в ДБТ са 613 лица. Техния брой представлява 30 % от изходящия поток. Голям е броят на лицата отпаднали по естествени причини – 280 лица.

През 2004 г. входящият поток от безработни възлиза на 1472 лица, от тях 1146 са новорегистрирани /78 % /, а 326 лица са възобновили своята регистрация, която е била временно прекъсната /22 %/. Броят на новорегистрираните безработни лица през 2004 г. е по – малък в сравнение с 2003 г. с 14,93 %.

При новорегистрираните безработни преобладават лицата без квалификация – 63 %. Следват лицата с работническа професия – 20 % от новорегистрираните. Жените са 60 % от тях. Младежите до 29 год. са 38 % от всички новорегистрирани, като повече от половината от тях 62 % са неквалифицирани.

Изходящият поток през 2004 г. е по-голям от входящия с близо 50%. Превъзходството на изходящия поток над входящия обуславя намаляването на броя на безработните лица. Запазва се тенденцията в сравнение с 2003 г. за увеличаването на изходящия поток и през 2004 той е с 8,5 % по-голям.

През 2004 г. са постъпили на работа 1202 души /84,69 % чрез ДБТ/. Постъпилите на работа представляват 54,14 % от общата численост на изходящия поток. Отпаднали поради неспазване плана на действие, отказ от работа и неявяване по график в ДБТ са 814 лица. Техният брой представлява 36 % от изходящия поток. Голям е броят на лицата, отпаднали по естествени причини –204 лица.

	Входящ поток			Изходящ поток		
	Общо	Новореги стрирани	С възобновена регистрация	Общо	Постъпили на работа	Отпаднали
2002г.	1693	1467	226	2187	1301	886
2003г.	1727	1347	380	2046	1153	893
2004г.	1472	1146	326	2220	1202	1018

➤ Характеристики на търсене и продължителност на работа

Посредническата дейност се извършва в условия на нарушено равновесие между търсене и предлагане на пазара на труда. Практика на работодателите е да решават проблемите с наличните работни места във фирмите си чрез вътрешен ресурс. Нарастват заявените свободни работни места /СРМ/ за безработни без специалност.

Дейността на Д “БТ” по обслужването на работодателите е от голямо значение за ефективното посредничество на пазара на труда. Броят на фирмите и организациите, които са ползвали услугите на Д “БТ” през последните години е: 2001г. – 120; 2002г. – 134; 2003г. – 231 и 2004 г. – 340 бр.

Заявени и заети работни места

	Заявени СРМ	Заети СРМ
2001 г.	970	861
2002 г.	1025	909
2003 г.	1070	930
2004 г.	1187	1159

Заявените свободни работни места през 2004 г. са 1187. От тях 590 са извън програмите за заетост и 597 са по програмите и мерки за заетост. В сравнение със същия период за 2003 година техният брой се е увеличил със 117. От заявените свободни места извън програмите за заетост- 23.88 % са новоразкрити, 89 % са в частния сектор. Най-висок е относителният дял на заявените свободни места за работници без квалификация –89 %.

През 2004 г. по програми и мерки за заетост са обявени – 597 от тях, 404 по програми за заетост и 193 по мерки за заетост. От общо разкритите свободни работни места по програми за заетост – 88.11 % са обявени по Националната програма “От социални помощи към осигуряване на заетост”.

Заетите работни места през 2004г. са 1159 и са с 229 места повече в сравнение с 2003 г. Отношението между броя на заетите и броя на заявените работни места през 2004 година е по- високо в сравнение с 2003 г.

Основните тенденции в развитието на свободните места зависят и ще зависят от реализацията на проекти за заетост и програми за устойчиво развитие на планинското земеделие. Това би увеличило възможностите за намиране на работа на дълготрайно безработни лица.

➤ **Програми и мерки за насърчаване на заетостта.**

Активна политика на пазара на труда се реализира, чрез мерки и програми, които спомагат да се предотврати изолацията на най-уязвимата част на безработните, да се повиши конкурентноспособността им чрез подходящи курсове за квалификация и преквалификация, да се стимулира заетостта чрез разкриване на нови и съхраняване на съществуващи работни места, да се подпомогне и развие предприемачеството - професионално информирание и консултиране; индивидуално информирание и консултиране; групови мероприятия; курсове по професионална квалификация.

Приоритетите на политиката по заетостта са ориентирани към увеличаване на заетостта, чрез прилагане на активни мерки на пазара на труда, насочени към социално-икономическа интеграция на рисковите групи и развитие на професионално обучение и предприемачество.

❖ **Насърчаване на работодателите за наемане на безработни младежи**

Работодателите желаят да наемат безработни младежи, защото те се адаптират по – лесно и усвоените от тях новости в професията се прилагат на практика. Това е една добра възможност за осигуряване на заетост на младите хора.

По условията на тази преференция през 2002 г. са постъпили на работа 32 безработни младежи до 29 – годишна възраст. Техният относителен дял е 7,5 % от общия брой на лицата, включени в активните мерки.

2003 г. са постъпили на работа 23 младежи, техният относителен дял е 32 % от общия брой на лицата, включени в активните мерки.

2004 г. са постъпили на работа 47 безработни младежи до 29 години , като техният относителен дял е 18 % от общия брой на лицата, включени в активните мерки.

❖ Насърчаване на работодателите за наемане на продължително безработни лица

По условията на тази преференция през 2002 г. са наети 24 продължително безработни лица. Техният относителен дял е 5,6 % от общия брой на лицата, включени в активните мерки.

2003 г. са постъпили на работа 11 продължително безработни лица, като техният относителен дял е 15 % от общия брой на лицата включени в активните мерки.

2004 г. са постъпили на работа 11 продължително безработни лица.

❖ Насърчаване на работодатели за наемане на безработни лица на непълно работно време

Мярката е предназначена за работодатели, които наемат на работа на непълно работно време насочено от Д “ТБ” безработно лице .

По условията на тази преференция през 2002 г. са постъпили на работа 14 безработни лица. Техният относителен дял е 3,3 % от общия брой на лицата, включени в активните мерки.

2003 г. са постъпили 11 безработни лица ,ката техният относителен дял е 15 % от общия брой.

2004 г. постъпили 22 безработни лица – 8,46 % от общия брой на лицата, включени в мерките.

❖ Насърчаване на работодатели за наемане на лица от рискови групи за тяхната социално-икономическа интеграция

-Наемане на лица с намалена трудоспособност. През 2003 г. са постъпили 10 лица, а през 2004 г. – 24 лица.

-Наемане на лица – самотни родители и майки с деца до 3 годишна възраст. През 2003 г. по условията на тази преференция са постъпили на работа 2 лица , а през 2004 г. – 5 лица.

-Наемане на лица – жени над 50 – годишна възраст – през 2003 г. по условията на тази преференция са постъпили на работа – 6 лица, 2004 г.- 24 лица

❖ Лица, започващи самостоятелна стопанска дейност

На лице или лица, които са безработни с право на парично обезщетение за безработица и желаят самостоятелно или заедно да започнат стопанска дейност за производство на стоки и услуги.

През 2002 г. 47 лица са сключили договори по чл.47 ,ал. 1 от ЗНЗ и са получили наведнъж полагащите им се парични обезщетения за да започнат самостоятелна стопанска дейност.

През 2003 г. 104 лица са сключили договори и получили полагащите им се обезщетения за да започнат самостоятелна стопанска дейност.

През 2004 г. – 77 лица са сключили договори по чл.47 , ал. 1 от ЗНЗ.

❖ **Насърчаване на работодатели за разкриване на работни места за придобиване на професионална квалификация чрез стажуване.**

По условията на тази насърчителна мярка през 2004 г. са разкрити 44 работни места и са включени 44 безработни лица.

• **Проекти и програми**

НП “От социални помощи към осигуряване на заетост”. Програмата осигурява трудова заетост и социална интеграция на безработни лица, които са обект на месечно социално подпомагане, чрез целево разкриване на работни места в общополезни дейности за общината и държавата.

Проект “Красива България” - Проектът цели да облекчи проблема със безработицата, съпътстващ прехода, докато се създадат условия за траен растеж на българската икономика. Създават се временни работни места в строителството при обновяване на сгради.

НП “Помощ за пенсиониране” - По програмата е осигурена заетост за 20 жени. Сравнително голям е интереса към тази програма. Лицата включени в тази програма са предимно без квалификация, затова работодателите им осигуряват неквалифицирана работа.

НП “Възобновяване и опазване на българската гора” - Програмата осигурява трудова заетост и социална интеграция на дълготрайни безработни лица, които са обект на месечно социално подпомагане, чрез целево разкриване на работни места за подобряване екологичната обстановка в общополезни дейности за държавата.

Проект “Повишаване пригодността за заетост и насърчаване на предприемачеството на младежите”, модул “Заетост на младежи с висше образование в публичната администрация”: Програмата предоставя възможност за започване на работа непосредствено след дипломирането на младежи завършили висше образование до 29 години.

4.4. Образование

На територията на община Мадан функционират две средни общообразователни, шест основни училища и професионална гимназия. Броят на детските градини е шест целодневни и една полудневна детска градина .

➤ **Детски градини –брой деца**

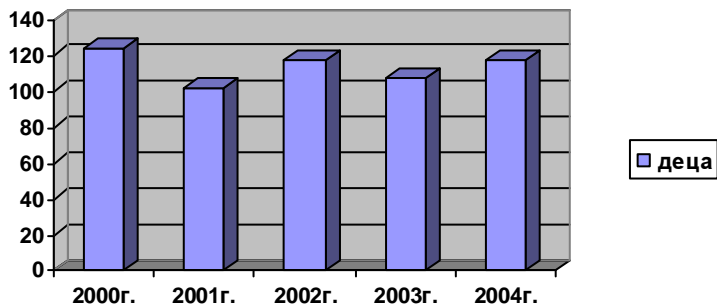
№		2000/01	2001/02	2002/03	2003/04	2004/05
1	ОДЗ-Мадан	150	135	129	142	134
2	ЦДГ-Б. поляна	11	8	13	15	16
3	ЦДГ-Буково	10	10	15	13	14
4	ЦДГ-Средногорци	38	36	40	41	36
5	ЦДГ-Върбина	15	13	17	18	24
6	ПДГ-Боровина	13	13	12	14	13
		237	215	226	243	237

➤ **Детски градини – кадрова осигуреност**

№		2000/01	2001/02	2002/03	2003/04	2004/05
1	ОДЗ-Мадан	14	14	14	14	14

2	ЦДГ-Б.поляна	2	2	2	2	2
3	ЦДГ-Буково	2	2	2	2	2
4	ЦДГ-Средногорци	4	4	4	4	4
5	ЦДГ-Върбина	2	2	2	2	2
6	ПДГ-Боровина	1	1	1	1	1
		25	25	25	25	25

Раждаемост: 2000 год.- 124 деца; 2001- 102; 2002-117; 2003-107; 2004-117



През 2004/2005 год. се наблюдава увеличаване броя на децата в детските градини, раждаемостта също е увеличена в сравнение с миналата година.

➤ **Брой на учениците по населени места**

№		2000/01	2001/02	2002/03	2003/04	2004/05
1	СОУ-Мадан	898	786	757	694	649
2	ОУ-Шаренка	289	274	248	223	189
3	СОУ-Върбина	282	260	259	245	210
4	ОУ-Батанци	98	73	68	53	44
5	ОУ-Средногорци	162	130	127	120	108
6	ОУ-Буково	61	40	49	26	22
7	ОУ-Бук.поляна	59	60	67	48	29
8	ОУ-Боровина	47	52	45	43	43
9	НУ-Студена	12	9	-	-	-
10	НУ-Ляска	12	-	-	-	-
11	НУ-Цирка	8	-	-	-	-
12	ПГ "В.Димитров"	387	371	365	344	335
		2318	2055	1985	1796	1629

През периода 2000-2005 година поради намаляване на населението в община Мадан, намалява и броят на учениците, паралелките и учителите, като броят на учениците от 2000/2001 до 2004/2005 учебна година е намалял от 1931 на 1294 ученика, с 49 % по-малко. През 2000/2001 г. броят на паралелките е бил 110, като този брой е намалял с 39 % , т. е. до 79 паралелки, от които 29 маломерни през учебната 2004/2005 година. В броя на

учениците в ПГ “В. Димитров” през последните пет години също има спад, но незначителен, като за периода 2000/2001 до 2004/2005 учебна година е 15,5 %.

Поради намаляване броя на учениците в много училища не се водят учебни занятия, поради което е взето решение №44/14.07.2004 г. на ОбС-Мадан за закриване на следните училища:

- НУ “Васил Левски”-с.Равница-15 ученика
- НУ “Кирил и Методий”-с.Ляска-15 ученика
- НУ “Кирил и Методий”-с.Студена- 9 ученика
- НУ “Васил Левски”-с.Равнил –12 ученика
- НУ “Дичо Петров”-с.Цирка- 8 ученика
- НУ “Любен Каравелов”-с.Галище- 8 ученика
- НУ “Отец Паисий”-с.Лещак
- НУ “Св.св.Кирил и Методий”-Конски дол – 30 ученика
- НУ “Митко Палаузов”-м.Шаренка
- НУ-с.Бориново – 8 ученика
-

През последните 5 години намалява броя на учениците и в други училища като:

- ОУ “Софроний Врачански”-Батанци- от 98 на 44 ученика
- ОУ “П.Р.Славейков”-Буково – от 61 на 22 ученика
- ОУ “Христо Ботев”-Букова поляна- от 59 на 29 ученика
- ОУ “Васил Левски”-Боровина- от 47 на 43 ученика

➤ **Кадрово осигуряване в СОУ и ОУ**

№		2000/01	2001/02	2002/03	2003/04	2004/05
1	Директори	8	8	8	8	8
2	пом.директори	5	4	4	2	2
3	учители	159	180	173	154	134
4	непедагогич. п-л	62	65	54	39	32

Кадровата осигуреност на СОУ и ОУ през учебната 2003/2004 г. е следната: директори 8; 2 помощник – директори и 95 учители с висше образование; 39 учители с полувисше; непедагогически персонал – 32 човека. През 2000/2001 учебна година броя на полувисшистите е бил 17,8 % повече от тези с висше образование. До 2003/2004 г. образователно-квалификационната степен на учителите постепенно се е подобрила, като заетите висшисти са 59 % повече от полувисшистите.

В сферата на образованието има изградени компютърни кабинети в ПГ и СОУ – село Върбина. Предстои изграждането на такива в СОУ-гр. Мадан, ОУ-кв. Шаренка и ОУ-с. Средногорци. Оборудвани са кабинети по чуждоезиково обучение в ПГ, СОУ-гр. Мадан, СОУ – с. Върбина, ОУ-кв. “Шаренка” и ОУ- с. Средногорци. Осигурен е транспорт на всички пътуващи ученици, а учащите от I – IV клас получават безплатни закуски и учебници.

В СОУ “Отец Паисий” учат около 700 деца и е най-голямото училище в общината. Извършен е ремонт и реконструкция в сградата, в която учат ученици от V-XII клас. Фасадата и покрива предстои да се ремонтират през 2005 г. В две от сградите, в които учат ученици съответно в I клас и от II-IV клас е необходимо да се извърши ремонт и реконструкция. Училището разполага с уреди за спорт и фитнес, но физкултурния салон, който се намира в отделна сграда се нуждае от ремонт и реконструкция. Останалите

училища на територията на общината се нуждаят от ремонт и реконструкция, както на сградите, така и на отоплителните инсталации.

Кадровата осигуреност на ПГ “Васил Димитров” през учебната 2003/2004 г. е 34 учители, от които 29 с висше образование и 5 с полувисше. В Професионалната гимназия през последните пет години са работили учители с висока образователно-квалификационната степен.

След затихването и ограничаването на рудодобива в община Мадан Професионална гимназия започва реструктуриране специалностите и професиите и да предлага такива, които са свързани с икономическото развитие на региона. Последните от изброените специалности са въведени през последните години, след заявен интерес на местните работодатели и значителното търсене на съответните кадри на пазара на труда: Геология и проучване на полезните изкопаеми; Технология на минното производство; Минна електромеханика; Маркшайдерство и геодезия; Електрически централи и мрежи; Автоматизация на производството; Химични технологии; Минен електромашинен монтьор; Оператор металорежещи машини; Монтьор на електронна техника; Контролно-измервателна и регулираща апаратура; Оператор в шевното производство. Във връзка с очакваното откриване на граничния пропускателен пункт “Елидже” и обслужване и администриране на населението от подготвени специалисти през учебната 2004/2005 година е открита нова специалност - “Митническа и данъчна администрация”. За 2005/2006 учебна година е предложена за прием на ученици специалността “Конструиране, моделиране и технология на облекло от текстил” с оглед на това, че шивашките фирми се нуждаят от специалисти с по-висока квалификация. Всички нови специалности и професии са въведени срещу отпадане на специалностите свързани с рудодобива.

4.5. Здравеопазване

В сферата на здравеопазването към настоящия момент съществуват една болница, медицински център и Сдружение за здравна помощ и взаимопомощ. Сградите, в които се помещават са общинска собственост.

МБАЛ “Проф. д-р К. Чилов” ЕООД - Мадан разполага с 92 легла / Вътрешно отделение -37; Хирургично отделение – 34; АГ отделение - 11; Детско отделение - 10 / и осигурява болничната, а до 2000 г. цялата лечебна помощ в общината. В момента разполага със 7 стационарни отделения:

- Хирургичен блок със следните отделения: уши, нос, гърло; очно отделение; травматология.
- Терапевтичен блок-вътрешно отделение; неврологично отделение.
- Детско отделение
- Акушеро-гинекологично отделение
- Физиотерапия
- Клинична лаборатория
- Рентгенологично отделение

“Медицински център-II” ООД - град Мадан осъществява специализирана извънболнична помощ по хирургични болести, ортопедия и травматология, очни болести, кожни заболявания, неврология, вътрешни болести, акушерство и гинекология.

Болнични услуги се предоставят, както на лица от община Мадан, така и на съседни общини /Рудозем, Златоград, Ардино и др./.

Стоматологични услуги се предоставят от осем стоматолози.

Сдружението за здравна помощ и взаимопомощ “Авицена” работи за физическото здраве, психологическата стабилност и растеж с цел висока лична ефективност на хората от общината.

Кадрова осигуреност МБАЛ “Проф.д-р К.Чилев”-ЕООД-Мадан

№	Длъжности	по щат	физически лица
1	Лекари	20	18
2	Фармацевт	0.50	0
3	Други специалисти с висше образование	4	4
4	Др.мед.специалисти - мед. сестри, лаборанти, акушерки и рехабилитатори	53	53
5	Друг персонал	40.75	40.75
		118,25	115,75

Към момента съществува потребност от лекари в областта на педиатрията, физиотерапия и рехабилитация и магистър фармацевт.

На територията на общината се намира и филиал за спешна медицинска помощ.

Общо практикуващите лекари са 12, от които 9 заети и 3 на свободна практика.

В община Мадан е голям броят на неосигурените лица, които не могат да получават медицински услуги. Необходимо е подобряване материално -техническата база и оборудване с необходимата апаратура за сключване договори със здравната каса.

4.6. Култура, спорт, туризъм

На територията на Мадан има 4 читалища; 7 библиотеки - две ученически, техническа, три читалищни и Градска библиотека, която е трета по рода си в страната с просторни помещения - заемна, читалня, книгохранилище и картинна галерия. В картинната галерия се съхраняват 120 картини и 8 скулптури. Много от тях са свързани с развитието на рудодобива и бита на миньорите.

В общи линии дейността на всяко от читалищата е свързана със създаване, опазване, разпространяване духовните ценности на населението и неговите интереси, създаване на условия за общуване между хората, създаване и организиране на културни прояви. Основните цели на всяко от читалищата са развитие и обогатяване на културния живот, запазване на обичаите и традициите на българския народ, разширяване знанията на гражданите и приобщаването им към ценностите и постиженията на науката, изкуството и културата, възпитаване и утвърждаване на националното самосъзнание. Материалната база на читалищата се нуждае от ремонт.

Община Мадан е с богати фолклорни традиции. Един от приоритетите в културната политика на общината е да се съхранят традициите и да се насърчава межкултурното общуване от ранна детска възраст. Местната власт винаги активно подкрепя предложенията на тези сдружения и взема участие в дейностите организирани от читалищата свързани с финансово обезпечаване, специализирани услуги и други действия свързани с осъществяването им.

В град Мадан функционира Общински детски комплекс, който е единствената извънучилищна институция, предлагаща условия за развитие на талантиви деца от 6 до 18-годишна възраст и удовлетворяваща потребностите им в областта на изкуството, науката и спорта.

През 1984 год. е открита кристалната зала “Родопски кристал”, която представлява колекция от минерални и кристални образци, добити от рудниците на Дружеството от началото на създаването му. В нея се съхраняват 581 експоната. Колекцията е член на международната асоциация на минераложките музеи и има научно, приложно и образователно значение. Тя е най-голямата забележителност за град Мадан и е включена в

световния каталог на минераложките колекции и кристални зали. В гр. Мадан функционира и Музей по минно дело и рудодобив, в който с много снимковия материал и разнообразни експонати е показана историята на развитието на рудодобива от древността до наши дни. В общината има спрени от експлоатация минни галерии, които могат да бъдат превърнати в туристическа атракция. Традициите на общината в областта на рудодобива и съществуващата инфраструктура са предпоставка за развитието на минен туризъм.

Един от приоритетите в дейността на местната власт е създаване на условия за развитието на спорта и подобряване на съществуващата материална база. Целта е ангажирането на младите хора в свободното им време, създаване на възможности за развлечение и укрепване физическото здраве на хората.

Община Мадан разполага с модерен спортен комплекс, плувен басейн с олимпийски размери, два стадиона, игрища и няколко детски площадки.

Спортният комплекс се състои от зала, която е многофункционална и може да се използва за следните видове спорт: фитнес, борба, тежка атлетика, волейбол, баскетбол. В спомагателната част са разположени: сауна, съблекални, бани, сервизни помещения. Обособени са следните игрища със стандартни размери (обща площ 5 дка): игрище за футбол на малки врати, игрище за тенис на корт, комбинирано игрище за баскетбол и волейбол. Във връзка с въвеждане на трети допълнителен час по физкултура на учениците се предоставя за ползване спортната база.

Природните дадености, културно - историческото наследство, кръстопътното местоположение са предпоставка за развитие на туризма – селски, еко, минен, религиозен и други.

Въз основа на анализа на тенденциите и процесите в социалната сфера в община Мадан могат да се направят **следните по-важни изводи**:

- Община Мадан не прави изключение от негативните демографски тенденции, характерни за почти всички общини, както и за страната като цяло – намаляване на броя на населението като цяло, обезлюдяване на селища, застаряване, силна миграция.
- Общината има относително по-добра възрастова структура, в която делът на младите хора и на лицата в трудоспособна възраст е по-голям в сравнение със средните стойности за област Смолян и за страната като цяло. Това може да се разглежда като известен потенциал за общината от гледна точка овладяване на неблагоприятните демографски процеси и попълване на работната сила в близко бъдеще за сметка на «собствени» възрастови кохорти (разбира се при абстрахиране от евентуални емиграционни процеси от общината).
- В основата на описаните демографски тенденции стоят социално-икономически фактори, които се проявяват на национално и на регионално равнище:
 - продължаващо неблагоприятно икономическо развитие на общината, което ѝ отрежда място сред по-изостаналите общини в страната;
 - висока безработица;
 - ниски доходи;
 - криза в отраслите и дейностите, осигуряващи развитието на човешкия потенциал (преди всичко здравеопазване, социални грижи) и пр.
- Доходите на населението в община Мадан са под средните за страната и не осигуряват приемлив жизнен стандарт.

- Намаляването на равнището на безработица през последните години е положителна тенденция. Тя в голяма степен се дължи на активните мерки и програми, прилагани на местния пазар на труда – вкл. чрез създаване на субсидирана заетост, която има по принцип неустойчив характер и не се отличава с висока икономическа ефективност.
- Тези мерки и национални програми имат значително влияние върху състоянието на местния пазар на труда.
- Свиването на безработицата оказва положително въздействие върху възможностите за социална (ре)интеграция, снижава натиска върху социалното подпомагане и намалява зависимостта на хората от социални трансфери.
- Като специфични рискови групи се очертават лицата в средна и зряла възраст (40-55 години), както и нискоквалифицираната и нискообразована работна сила.

5. Опазване на околната среда

5.1. Води

През територията на общината протичат реките: Арда, Черна, Маданска, Бориевска и Малка река, както и техни притоци. Водоприемник е р. Арда.

Река Арда събира отпадните води от населените места Смолян, Мадан, Рудозем и др. Като големи замърсители на реката се явяват, както промишлените води от рудниците на територията на гр. Мадан и гр. Рудозем, флотационната фабрика на гр. Рудозем, “Рубела” АД гр. Рудозем, така и фекално-битовите води от населените места. Въпреки самопречистващия ефект на реката, при с. Вехтино са измерени наднормени стойности на нитритен азот. При норма 0.04 мг на литър тези стойности в определени месеци достигат до 0.07 мг на литър, а по някога и до 0.15 мг на литър. РН /активна реакция/ на водата е в допустимите норми- 6.5 –8.5. В определени моменти е достигано до РН – 8.9.

Качеството на водите на реката при с. Вехтино, изследвани с биологични методи показва, че реката след вливане на р. Черна е средно замърсена от отпадните води на населените места и предприятията, изпускащи промишлени води.

Основните замърсители на р. Маданска са рудничните води на предприятието “Горубсо Мадан” ЕАД, отпадните води на предприятията на територията и фекално – битовите води на населението.

Основните предприятия на територията на града са: “Горубсо Мадан” ЕАД, “Балкан - Гео” ООД, “Горубсо – РМЗ” ЕООД, “Минстрой – Родопи” АД, “Прома” ООД, “Родопи М 91” ЕООД, “Матусс” ЕООД, “Механичен завод към ВМЗ” – гр. Сопот, “Хлебко” и Кооперация”Зора”. Отпадъчните води от тях са битово-дъждовни в количество 3,26 куб.м./ден, и 5 куб.м./ден производствени отпадъчни води формирани от автомивката на “Минстрой – Родопи” АД.

Други по-значителни източници на битови отпадъчни води са:

- Общежитие – 1-ви май – 112.5 куб. м. / месец.
- Общинска болница – 78.8 куб. м. / месец.
- Общинска администрация – 5.2 куб. м. на месец.
- Средно образователно училище и целодневна детска градина – 24 куб. м. / месец.
- Основно училище – 5.2 куб. м. / месец.
- Минен техникум – 3 куб. м. / месец.

Формираните битови отпадъчни води се заустват в градския колектор.

Приемник на отпадните води от ХЕВЕА КИМ АД е р. Маданска. За пречистването на отпадните води е изградено пречиствателно съоръжение, включващо: входна решетка, двуетажен утаител, смесител, контактен резервоар и съоръжение за заустване. Отпадните води са с битово фекален характер и са с количество около 50 м. куб. на ден.

През 2002 година на територията на община Мадан са извършени 10 пробонабирания на отпадни води от - “ХЕВЕА КИМ” АД, ГОРУБСО МАДАН АД и “В и К” – изход градски колектор и изход канализационна мрежа в с. Върбина .

Резултатите от физико химичните анализи на рудничните води, взети на изход шолня “Върба”, изход шолня 865 участък “Петровица”, и изход шолня 865 участък “Крушев дол” показват, че съдържанието на манган, цинк, кадмий е над пределно допустимите концентрации.

Водната проба взета на изход градски колектор Мадан показва, че фекално битовите води на гр. Мадан са над пределно допустимите концентрации по следните показатели – неразтворени вещества, ХПК и ПДК 5.

Наднормени са показателите: неразтворени вещества, ХПК, ПБК, азот амониев, азот нитритен и в отпадните води на с. Върбина.

Резултатите от физико-химичните анализи на води взети от “ХЕВЕА КИМ” АД са под пределно допустимите концентрации.

В района на община Мадан са включени 6 пункта от националната програма за хидробиологичен мониторинг на повърхностно течащите води. Пунктовете са на р. Маданска, Бориевска и Големи дол. При анализа на пробите се използва “Биотичен индекс” за оценка качеството на повърхностно течащи води. Този метод дава интегрална оценка за замърсяването за дълъг период от време чрез анализ на съобщества от дънни микроорганизми.

Най-високата стойност биотичен индекс 5 е за най-чисти води, неповлияни от антропогенни въздействия, докато биотичен индекс 1 е за изключително тежки замърсени води с тежки метали, органични замърсители и други.

При обследването е констатирано, че р. Маданска при Крушев дол и след кв. Батанци и р. Бориева преди устие/смесване/ е силно замърсена от рудничните води на рудниците в района. Водите са с биотичен индекс 1. В резултат липсва живот в реките, а речните камъни са посивели от течащите руднични води, от които се формира водния оток през лятото.

Качеството на водата на р. Маданска преди гр. Мадан, кв. Шаренка до вливането и в р. Арда се променя, като средно замърсена, дължащо се на фекално битовите води от населените места и е с биотичен индекс 3.

Река Големи дол преди гр. Мадан е чиста и неповлиявана от населени места и отговаря на биотичен индекс 5.

5.2. Въздух

В сравнение с други места в страната по наблюдаваните показатели за качество на въздуха община Мадан не е сред общините за които замърсяването на въздуха е сериозен проблем.

Все пак съществуват фактори влияещи върху качеството на атмосферния въздух. По значимите от тях са: вредните емисии от пароцентралите и котелните на предприятията; газовете изпускани от автомобилния транспорт и не на последно място запрашеността вследствие на разлив на руднична маса превозвана през територията на града и невъзможността за редовно миене на уличната настилка.кварталите.

В община Мадан системата на мониторинг на въздуха включва наблюдение на 2 обекта без пречиствателни съоръжения пароцентралите на - “Родопи М 91” и Хлебозавод, и един обект с пречиствателно съоръжение – “Хевае – Ким “ – котелно. Този мониторинг се извършва от РИОСВ гр. Смолян.

Така наречените “Торещи точки” (места със замърсявания над допустимите норми) в общината са централната част на гр. Мадан и трасето по което се извозва рудничната маса от “Горубсо” – по-специално кв. Батанци, около училището и спирката в центъра.

5.3. Почви

Проблеми с качеството на почвите са свързани основно с водната ерозия, свръх използването на минерални торове поради монокултурното производство и нарушаването на терените при добива на оловно-цинкова руда.

Водната ерозия е един от най-сериозните деградационни процеси както тук така и в национален мащаб. Тя засяга основно земите и почвите, които са разположени на силно наклонените терени, а такива са около 80% в общината. Ерозионните процеси физически увреждат почвите, чувствително понижават почвеното плодородие.

Продължителното използване на минерални торове, преди всичко на азотните е довело до вкиселяване на част от почвите. През последните години поради икономически причини тази практика рязко намалява, като същото се отнася и до използването на препаратите за растителна защита. Характерно за момента е вредната практика за горене на растителни остатъци след почистване на селскостопански площи.

От взетите почвени проби през последните две години не е регистрирано химическо замърсяване отнасящо се до: нитратни и нитритни съединения, органични замърсители, нефтопродукти и радионуклеиди. Замърсяването с тежки метали е характерно за почвите върху които са разположени отвалите и промишлените площадки на Минно-добивното предприятие "Горубсо-Мадан" АД, както и в непосредствена близост до тях.

Нарушените терени вследствие на дейността на Минно-добивното предприятие са около 1.7 кв.км.

От тях:

- 0.620 – пром.площадки
- 0.909 – отвали на руднична баластра и некондиционна руда
- 0.143 – реализирани обрушовки

5.4. Отпадъци

Един от най – сериозните екологични проблеми в и около населените места, както за цялата страна, така и за община Мадан представлява безразборно разхвърляните отпадъци.

Досегашното им управление бе обект на изготвената през 1999 година общинска програма за управление на отпадъците, която е с период на действие до 2004 година .

Основните проблеми на общината през последните години в областта на управление на отпадъците са: неспазване на технологичните изисквания при депониране на ТБО, ликвидиране на нерегламентирани сметища; организацията по събирането и транспортирането на ТБО; липсата на общинско или регионално депо за ТБО отговарящи на нормативната уредба, липсата на разделно събиране на ТБО и последващо рециклиране и др.

За решаване на посочените проблеми са предприети редица мерки които се състоят в: идентифициране на нерегламентирани сметища и стартиране на дейности по тяхната ликвидация; закупуване на нова сметосъбирачна техника и съдове за смет; включване на по-голям % от населението в системата на организирано сметосъбиране; стартиране на четвърти етап от строителството на общинското депо за ТБО.

➤ Битови отпадъци

Основни източници на образуване на ТБО са домакинствата, учрежденията, търговията, производствената дейност, общите градски източници и др.

В момента единствения метод за обезвреждане на битовите отпадъци, който се прилага е депонирането и запръстяването им.

От общо 44 населени места в общината в т. ч. и общинския център организирано сметосъбиране се извършва в 12 населени места. Транспортирането на ТБО от тези населени места се извършва до общинското депо, намиращо се до с. Шаренка.

Населението на същите съставлява 76.5 % от общото население на общината, а по териториален признак територията на тези населени места обхващат 42 % от общата територия на общината. В останалите населени места няма организирано сметосъбиране, поради което образуваните нерегламентирани сметища са 70 броя, на площ около 30 декара. Годишно на територията на общината се депонират около 3 – 4 хиляди тона ТБО. За община Мадан не съществува опасност от замърсявания питейните водите с ТБО.

➤ **Строителни отпадъци**

Източниците, които формират тези отпадъци са предприятията и фирмите, които извършват строително – ремонтни дейности, както и населението. Липсата на специализирано депо за строителните отпадъци, ниската екологична култура и желанието за намаляване на разходите свързани с извозването на отпадъците са довели до широко разпространение на неорганизираните сметища за строителни отпадъци. Средногодишно на депото за битови отпадъци се депонират около 250 куб. м. Делът им по отношение на общото количество отпадъци е незначителен. Следва да се отбележи че макар и малка част от тях се оползотворяват при изграждането на пътища и изграждане на подпорни стени при рекултивация на нарушени терени. .

➤ **Производствени отпадъци**

Поради спада в индустриалното производство образуването на производствени отпадъци намалява значително през последните години. Въпреки тази тенденция проблема остава неразрешен..

Най-голям „производител“ на отпадъци в общината е “Горубсо Мадан” АД. Проучването, добивът и първичната преработка /обогатяването/ на рудите в значителна степен увреждат и замърсяват околната среда. Основно се замърсяват и увреждат почвите и водите /повърхностни и подземни / и в по-малка степен въздуха. Сериозен проблем за ландшафта е генерирането на огромни количества земно – скални и шламообразни материали.

Генерирани отпадъци от:

- *минно-добивната дейност*

Относителния дял на генерираните отпадъци за 1 тон добит ресурс възлиза на 0.7 т.,

като при добив на руда се реализира най-голямо количество отпадък. Огромни маси почва и скали се изкопават и изхвърлят, като създават технически нарушен ландшафт. В резултат на това са образувани отвали на площ от 170 дка

- *химическа промишленост* - “Хевея Ким” АД, предприятие за преработка на технически каучук. По данни на РИОСВ гр. Смолян съгласно представена информационна карта за 2002 г. образувания отпадък възлиза на 117 тона, от които вторично са оползотворени 110 тона.

- *хранително – вкусова промишленост* – всички производители на хляб и хлебни изделия – хартиени торби; при млекопреработвателните фирми – цвикова утайка.

- *текстилна промишленост* – основно шивашки предприятия и цехове. Основен представител се явява “Родопи М 91”. Производствения отпадък на фирмата се предоставя на други фирми, които го ползват за вторична употреба.

Фирмите, които генерират отпадъци от автомобилни гуми на територията на общината са:

- “Анри-Автотранс-Мадан” ООД – 0.8 тона годишно.
- мероприятие БКС към общинска администрация гр. Мадан – 0.8 тона годишно.
- “Горубсо Мадан%” АД – 0.7 тона годишно.
- “Минстрой Родопи” АД – 1 тон годишно.

➤ *Опасни отпадъци*

По данни на РИОСВ, средногодишно, количествата на опасните отпадъци на територията на общината възлизат на около 70 тона, които представляват основно отработени масла и болнични отпадъци. Основни източници на същите са транспортните фирми, бензиностанциите и здравните заведения.

Проблем създава липсата на изградена национална мониторингова система за опасни отпадъци, което не дава възможност за еднозначна идентификация и контрол.

Начинът на обезвреждане на опасните отпадъци е чрез депониране и изгаряне.

На територията на община Мадан няма изградено депо за обезвреждане на опасни отпадъци, както и инсталация за изгаряне на болничните отпадъци. Липсата на изградена регионална инфраструктура създава сериозен проблем за тяхното третиране.

Предстояща задача е определяне на места за събиране на излезли от употреба луминисцентни лампи, акумулатори и батерии и последващото **им третиране**.

5.5. Шум

Данните, отнасящи се до шумовата експозиция в околната среда са бедни в сравнение с тези, свързани с другите екологични проблеми. На общинско ниво се определят критичните в акустично отношение райони. Идентифицирането на такива райони позволява воденето на борба със шумовото замърсяване. Шумът в околната среда, причинен от транспортните, индустриалните и ремонтните дейности, е един от екологичните проблеми. Мониторинговата дейност извършвана от РИОСВ обхваща контрола на шума от : транспорт и промишленост

➤ *Транспортен шум*

Критични райони по отношение на автотранспорта са:

- с. Върбина – пътна артерия преминаваща през централната част на селището за с. Баните.
- с. Вехтино – преминаваща в долната част III клас пътна мрежа за гр. Кърджали.
- с. Букова Поляна – пътя минаващ през централната част на селището за с. Буково и с. Галище.
- с. Ляска – преминаваща в долната част III клас пътна мрежа.
- с. Средногорци – кръстовището до моста над р. “Арда” и пътя за гр. Рудозем.
- гр. Мадан – от началото на града, преминаваща през него пътна артерия за гр. Златоград, кварталите на града – транспорта на “Торубсо Мадан” АД по извозване на рудата.

Население живеещо в критичните райони: с. Върбина – 500 души; с. Вехтино – 40 души; с. Букова Поляна – 300 души; с. Ляска – 150 души; с. Средногорци – 200 души; Гр. Мадан – 1200 души; Кварталите – 300 души.

Данните от замерване извършено от РИОСВ гр. Смолян в централната градска част показват, че има надвишаване допустимите дневни норми за шум. Като при норма 60 децибела са измерени средни стойности от 63 децибела. Причината да това надвишение се дължи основно на по-високата концентрация на автомобилен транспорт.

Промислен шум - най-честата причина за съществуването на неудовлетворение от страна на гражданите свързано с наднормените нива на шумово замърсяване са грешките в градоустройственото планиране. Съществуващите пропуски са позволили наличието на промишлени обекти в близост до зони и обекти за които пределно допустимите норми са по-ниски. Сериозен проблем е и шума от малки търговски обекти намиращи се в жилищните сгради или в непосредствена близост до тях. Друго явление е не спазване на определеното работното време в магазини и други обекти в близост до жилищни сгради.

Констатираните проблеми следва да бъдат бързо отстранявани чрез специализираните служби на Общинска администрация. Важно условие за успешната работа на администрацията е насърчаване правото на преценка от страна на проверяващият орган за влиянието върху околната среда на тези обекти, както и упражняването на стриктен контрол за спазването на действащите общински наредби.

5.6. Радиация

Съгласно националното законодателство МОСВ е компетентния орган, който осъществява специализиран контрол на радиационното състояние на околната среда. Радиологичният контрол в системата на МОСВ се извършва по програма, утвърдена от министъра на околната среда и водите. Тя включва мрежа от пунктове за наблюдение, съответна периодичност и комплекс от наблюдавани показатели на компонентите на околната среда: почви, атмосферен въздух и води.

Радиометричните измервания в реални условия, пробонабиране и анализ се извършват в лабораториите за радиологичен контрол в регионалните инспекции по околната среда.

Наблюденията за състоянието на радиационния гама фон в България се осъществява основно чрез Националната автоматизирана система за непрекъснат контрол на радиационния гама фон посредством 26 локални мониторингови станции, обхващащи цялата територия на страната.

Изградената Национална автоматизирана система обезпечават с данни в реално време постоянната комисия за защита на населението при бедствия и аварии при МС чрез Държавна агенция “Гражданска защита” и Комитета за използване на атомната енергия за мирни цели.

Радиационното състояние на почвите се оценява посредством неструктивен гамаспектрометричен анализ на проби от предварително избрани контролни пунктове.

По данни на РИОСВ гр. Смолян радиологичните измервания през 2002 г. в гр. Мадан показват, че радиационния гама фон е 0.19 msv/h, което е в границите на естествения гама фон за района.

Във взетите почвени проби също не са установени завишени стойности на естествени радионуклеиди.

Радиологичният мониторинг на реките, езерата и язовирите в страната се осъществява чрез мрежа от пунктове и включва контрол на общата бета – активност и съдържание на уран и радий, стойностите за които се сравняват с нормите, фиксирани в БДС за “Вода за пиене”.

Провежда се системен контрол върху радиационното състояние на по-големите реки в страната, в т. ч. и р. “Арда” и р. “Черна”. Измерените радиологични показатели в пробите от всички пунктове е под ПДК за питейни води и това налага извода, че водите на реките “Арда” и “Черна” са в добро радиационно състояние.

5.7. Биологично разнообразие

На територията на община Мадан няма защитени територии според съществуващите в страната стандарти. Предстоящо е маркирането като природна забележителност на 6 бр. вековни дървета:

Бук /един брой/ – находящ се в населено място Борика, кметско наместничество Лещак..

Бук /три броя/ - находящи се в м. “Шадийца”, км. наместничество Тънкото.

Бук /един брой/ - находящ се в населено място Въргов дол, км. наместничество Тънкото.

Бук /един брой/ - находящ се в населено място Печинско, км. наместничество Бориново.

От *растителния свят* в “Закона за защита на природата” на територията на общината /основно покрай поречието на р. Арда” / са включени три вида растения, родопски силивряк, родопски скален копър и *Acer heldreichii*. Същите са от групата на редките растения и са посочени в “Червената книга” като защитени видове.

Във връзка с приложение на “Закона за лечебните растения” под специален режим на опазване и ползване в различните години са били различни видове растения. От тях в района на община Мадан са разпространени лечебната иглика, лудо биле, рани лист, волски език, кисел трън, мечо грозде, момина сълза и др. за които ежегодно се отпускат квоти за тяхното събиране.

Сравнително голямо е разнообразието на различни видове *птици, влечуги и земноводни*. Тук са установени над 200 вида птици. По-голямата част от тях са гнездящи. Половината от тях са постоянни видове, а другите след размножителния период отлитат наесен в зимовища, разположени в Мала Азия и Африка. От птиците, които гнездят предимно в иглолистните гори, се срещат трипръстият кълвач, кръсточовката, елховата скатия, черен и качулат синигер. От видовете, обитаващи едновременно иглолистните, иглолистно-широколистните, а дори и само широколистните гори, се наблюдават големият ястреб, гривякът, пернатоногата кукумявка, обикновеният мишелов, черен кълвач, имелов и белогуш дрозд, елов певец, дърволаска, сокерица и червеногушка.

Сред установените земноводни и влечуги, защитени съгласно Заповед № 729/1968 г. на МОСВ, няма нито един от четиринадесетте вида, включени в “Червената книга” на България.

Четири вида защитени земноводни установени в района – два вида крастави жаби, гръцката жаба и дъждовникът, са с ниска консервационна стойност.

Сред влечугите по-висока консервационна стойност имат двата вида сухоземни костенурки, сред които рязко преобладава шипоопашатата. Тези два вида обитават рядко срещаните тревисти места от 100 до 300 метра н.в. и понякога по- високо по склоновете.

Слепокът, смокът - стрелец, тънкият стрелец и пепелянката са с невысока консервационна стойност.

По Бернската конвенция сред видовете, защитени от нея, практически консервационна стойност при нас няма жълтокоремната бумка, масово срещан вид почти навсякъде в страната, изобилен и сега около р. “Арда” и всички други водоеми. Същото важи и за зелената крастава жаба, която почти навсякъде в страната е в изобилие, но в района е твърде рядка. Горската жаба, която сега е рядка, вероятно ще увеличи числеността и плътността на популацията си.

От влечугите, включени в Бернската конвенция, по-важни са костенурките. Зеленият и особено стенният гущер у нас са с нищожно консервационно значение.

Дивеча, на територията на общината е представен основно от дивата свиня, сърната и заека. През последните няколко години се наблюдава тенденция към намаляване на тяхната популация. Основните причини за това са браконьерството и скитащите кучета.

Хищниците, са представени най – вече от лисицата и бялката.

Ихтиофауната е представена от маришката мряна, маришкият морунаш /карабалък/ и речен кефал. Тези видове основно са разпространени в р. Арда и някои нейни притоци. Рядко в района над вливането на р. Черна в р. Арда се среща и дъгова пъстърва.

От направеният анализ по сектори и фактори на въздействие върху околната среда може да се направи констатацията, че община Мадан има да решава сериозни екологични проблеми в областта на водите, ландшафта и почвите. Пред общината стоят за решаване и редица проблеми свързани с управлението на твърдите битови отпадъци, намаляване на шума и други, които изискват както финансови ресурси, така и организационни мерки и дейности свързани с повишаване културата на населението. Всичко това налага актуализацията на

общинска програма за опазване на околната среда в която да се приоритизират и предвидят, конкретни мерки позволяващи подобряването на обстановката.

6. Местни финанси и бюджет

От данните в таблицата се вижда, че приходите в общинския бюджет на Мадан са твърде нестабилни. Като цяло, те са по-високи от средните за страната. През повечето години от изследвания период те са по-високи от средните за областта. За 2004 г. те спадат под средните за областта, поради намаляване на субсидиите.

Всичко приходи на 1 жител за периода 2000-2004 г.

	2000	2001	2002	2003	2004
МАДАН	279.10	298.7	409.0	423.6	353.1
Смолянска обл.	290.40	274.5	374.4	349.3	420.5
България	256.40	241.9	294.9	287.6	321.9

Анализът на структурата на приходите показва, че Мадан има по-слаба данъчна база и по-малки възможности за генериране на собствени приходи в сравнение със средното за страната и за областта. Това се вижда от сравнително по-големия размер на субсидиите, по-малкия дял на споделените данъци, на местните данъци и такси. Значителните приходи през последните две години са от други неданъчни / по договори с ДПУДООС / , което води до постепенно увеличаване на относителния дял на собствените средства спрямо общия бюджет и намаляване / запазване / на относителния дял на субсидията спрямо общия бюджет.

Резултатите от аналоза показват още, че Мадан има сравнително големи приходи от заеми. Това са заеми от ПУДООС и ИАБанк. През следващите няколко години предстои те да се връщат.

Извънбюджетните приходи намаляват значително. До 2010 година по приватизационен договор ще постъпят 30 000 лв., предстои приватизация на два общински обекта и продажба на десет общински сгради (закрити училища).

Отн. дял на собствените средства спрямо общия бюджет по години както следва :

1999 г. -31 %
 2000 г. -23 %
 2001г. - 25 %
 2002 г.- 18 %
 2003 г. -36 %
 2004 г. -28 %

Отн. дял на субсидията спрямо общия бюджет:

1999 г. - 67 %
 2000 г. - 69 %
 2001 г. - 74 %
 2002 г. - 63 %
 2003 г. - 54 %
 2004 г. - 60 %

№	Наименование на параграфа	№	Изпълнение на приходи към 31.12.99	Изпълнение на приходи към 31.12.00	Изпълнение на приходи към 31.12.00	Изпълнение на приходи към 31.12.02	Изпълнение на приходи и към 31.12.03	Изпълнение на приходи към 31.12.04
1	2	3	4	5	6	7	8	9
I	ДАНЪЧНИ ПРИХОДИ							
1	Данък върху доходите от физически лица	01-00	532812	402669	460487	344495	744025	818677
2	Данък върху печалбата	02-00	4489	10273	7764	5474		
3	Данък за общините	03-00	124202	111951	121047	149006		
4	Имуществени данъци	13-00	80038	55983	59278	113263	161982	146738
5	Други данъци по закона за корп.облагане	17-00	2843	8122	1924	2837		
6	Други данъци	20-00	91					
	ВСИЧКО ДАНЪЧНИ ПРИХОДИ		744475	588998	650500	615075	906007	965415
II	НЕДАНЪЧНИ ПРИХОДИ							
1	Приходи и доходи от собствеността	24-00	36580	39702	36191	49418	43531	59057

2	Общински такси	27-00	190267	139898	174045	186556	156672	172063
	за битови отпадъци	27-07	64051	73785	130092	116717	87722	101720
3	Глоби, санкции и наказателни лихви	28-00	64913	20645	14737	26078	14745	12592
4	Др.неданъчни приходи	36-00	1001	54676	72792	19786	1492055	747054
5	Приходи от продажба на държ.и общ.собств.	40-00	56764	39897	73477	69473	169140	108260
	ВСИЧКО НЕДАНЪЧНИ ПРИХОДИ		349525	294818	371242	351311	1876143	1099026
	ВСИЧКО СОБСТВЕНИ ПРИХОДИ		1094000	883816	1021742	966386	2782150	2064441
II	Взаимоотношения с ЦБ							
I	Получена субсидия от ЦБ	31-00	2384077	2623430	3015678	3505641	2266293	1855417
	обща субсидии	31-11	2004428	2286678	2238960	2584100	1877464	1436326
	целови субсидии за соц.помощи и изравн.субс.	31-12	79649	106752	103950	258541	92829	312889
	целови субсидии за кап.разходи	31-13	300000	230000	672768	663000	296000	106202
I	ТРАНСФЕРИ С БЮД.И							
V	ИЗВЪНБЮДЖЕТНИ							
1	Трансфери от/за бюдж.и извънбюдж.с-ки	62-00	10584	18455	16151	66951	2583	0
	получени трансфери	62-01		18455	16151	66951	2583	
2	Трансфери м/убюдж.и извънб.с/ки	61-00	0	166021	275494	1154389	353891	441651
	получени трансфери	61-01		166021	275494	1154389	353891	441651
	Всичко трансфери		10584	184476	291645	1221340	356474	441651
V	БЕЗЛИХВЕНИ ЗАЕМИ							
1	Заеми м/у бюдж.с/ки	75-00	0	-25000	0	0	0	208000
	погасени заеми заеми /-/	75-12						
2	Заеми м/у бюдж.с/ки и извънб.	76-00	87000	165000	-229000	-71279	148000	-148000
	погасени заеми заеми /-/	76-13			-229000	-71279		
	Всичко заеми		87000	140000	-229000	-71279	148000	60000
	ВСИЧКО ПРИХОДИ		3575661	3831722	4100065	5622088	5552917	4421509
V	Финансиране на дефицита							
I	Временно съхр.с-ва	88-00	0	0	0	-240	55853	-55853
	Друго финансиране	93-39	0	-2030	0	-4476	80000	276360
1	Депоз. и с-ва по сметки /нето/	95-00	5142	1114	1276	-29267	-32724	-175482
	Остат.в лв. по с/ка от пред.периоди	95-01	10562	5420	4306	3030	32297	65021
	Остат.в лв. по с/ка в края на .периода	95-07	-5420	-4306	-3030	-32297	-65021	-240503
	Общо финансиране		5142	-916	1276	-33983	103129	43413
	ВСИЧКО ПРИХОДИ ПО БЮДЖЕТА		3580803	3830806	4101341	5588105	5656046	4464922

ИЗВЪНБЮДЖЕТНИ ПРИХОДИ

3470183 2101541 2867142 465813 241198 159040

Сравнителният анализ на бюджетните разходи показва, че Мадан се характеризира със значително по-високи разходи за инвестиции. Разходите за заплати и осигуровки са по-големи от средните за страната, но по-ниски от тези за областта. Наблюдават се сравнително ниски равнища на разходите за издръжка, което при равни други условия означава по-ниско качество на услугите.

Икономическа структура на разходите (в лева на 1 жител)

	Всичко	Заплати	Издръжка	Субсидии	Трансфери	КВ
2000 г.						
МАДАН	279	154	71	1	33	20
Смолянска обл	290	147	92	2	37	12
България	254	104	94	3	33	20
2001 г.						
МАДАН	298	111	49	50	37	52
Смолянска обл	274	118	70	20	41	25
България	237	89	76	20	36	15

2002 г.							
МАДАН	407	117	64	62	42	121	
Смолянска обл	373	144	99	22	52	55	
България	290	104	93	23	45	25	
2003 г.							
МАДАН	419	147	60	53	2	156	
Смолянска обл	343	160	84	26	3	70	
България	278	122	97	26	2	31	
2004 г.							
МАДАН	334	162	77	5	2	88	
Смолянска обл	379	175	122	9	2	70	
България	299	135	116	12	2	34	

Структура на разходите по функции :

	Всичко	Обща административна	Отбрана и сигурност	Образование	Здравеопазване	Социално подпом.	Благоустройство	Култура	Икон. дейности	Други
2000 г.										
МАДАН	279	26	1	100	69	35	42	2	5	0
Смолянска обл	290	32	1	111	58	42	25	7	14	0
България	254	19	2	79	52	39	38	7	16	1
2001 г.										
МАДАН	298	26	2	96	53	36	77	4	5	0
Смолянска обл	274	39	2	108	22	45	33	8	19	0
България	237	22	2	83	23	43	38	8	18	1
2002 г.										
МАДАН	407	35	2	105	62	44	128	5	26	0
Смолянска обл	373	57	2	132	24	59	61	9	29	0
България	290	28	3	99	26	54	48	9	22	1
2003 г.										
МАДАН	419	45	3	120	55	10	145	21	20	0
Смолянска обл	343	54	3	135	25	18	65	13	29	0
България	278	32	3	109	28	21	51	11	23	0
2004 г.										
МАДАН	335	53	3	125	3	20	112	9	10	0
Смолянска обл	379	60	3	156	8	24	67	16	43	0
България	299	36	4	121	14	24	61	13	25	1

От данните от горната таблица се вижда, че община Мадан има най-високи разходи на 1 жител в благоустройството в сравнение със средното за страната и за областта. По другия основен отрасъл – образованието – разходите превишават тези на страната, но са по-ниски от тези за областта. Вижда се силното намаляване на разходите в здравеопазването. Спадът е значително по-голям от този за страната, както и за областта.

Функция "Образование" е с най-голям относителен дял от разходите по бюджета / средно 33 % като отн. дял /. Капиталовите разходи бележат увеличение на размера и това е много важно, тъй като се инвестира в обекти, а не се извършват текущи разходи. Следващо по големина относителен дял е функция общи държавни служби.

№	Наименование на параграфа	Изпълнение на разходи към 31.12. 1999 г.	Изпълнение на разходи към 31.12. 2000 г.	Изпълнение на разход и към 31.12. 2001 г.	Изпълнение на разходи към 31.12. 2002 г.	Изпълнение на разходи към 31.12. 2003 г.	Изпълнение на разходи към 31.12. 2004 г.
1	2	3	4	5	6	7	8
1	ФУНКЦИЯ ОБРАЗОВАНИЕ	1152884	1368089	132009 9	1399792	1548251	1593843
2	ФУНКЦИЯ ЖИЛИЩНО СТРОИТ. БКС И ООС	135967	329665	344965	371412	275456	410063
3	ФУНКЦИЯ ОБЩИ ДЪРЖАВНИ СЛУЖБИ	307499	353327	375383	464634	583121	700978
4	ФУНКЦИЯ ИКОНОМИЧЕСКИ ДЕЙНОСТИ И УСЛ.	290485	66628	63855	155093	140370	133316
5	ФУНКЦИЯ СОЦИАЛНО ОСИГУРЯВАНЕ И ДР.	233474	475745	496097	605436	135379	267441
6	ФУНКЦИЯ ЗДРАВЕОПАЗВАНЕ	1049768	920309	723209	837458	683569	36560
7	ФУНКЦИЯ ПОЧ.ДЕЛО,КУЛТУРА,РЕЛ.ДЕЙНОСТИ	41911	27544	48130	60776	137634	112932
8	ФУНКЦИЯ ОТБРАНА И СИГУРНОСТ	13372	15773	21500	25747	39637	39782
9	КАПИТАЛОВИ РАЗХОДИ	355443	273726	708103	1667757	2112629	1170007
	ОБЩО :	3580803	3830806	410134 1	5588105	5656046	4464922

Просрочените задължения на общината в края на 2004 г. са в размер на 192.8 хиляди лева. Те изцяло са в местните дейности. В сравнение с 2003 г. задълженията на общината се увеличават. Това е лоша тенденция, особено на фона на значителния спад на просрочените задължения на общините в областта и като цяло в страната.

Основните изводи от анализа на общинския бюджет показват, че Мадан има сравнително високи приходи и разходи на 1 жител. Те се дължат основно на държавните субсидии. Общината има сравнително слаби възможности за генериране на собствени приходи. Ръстът на последните се дължат на временни фактори. Увеличават се задълженията на общината. Това може да се окаже сериозен проблем, особено като се имат предвид ниските приходи от местни данъци и такси.

7. Институционален капацитет

Структурните звена и длъжностите в администрацията на община Мадан са с численост 82 души, в т. ч. "Ръководство" – 5, "Обща администрация" – 23, "Специализирана администрация" – 27 и "Кметства" – 27 души, разпределени както следва:

№ по ред	Структурни звена и длъжностни наименования	Численост на персонала /брой/
	I.РЪКОВОДСТВО	
1	Кмет	1
2	Заместник-кмет	2
3	Секретар на община	1
4	Финансов контролър*	1
	II.ОБЩА АДМИНИСТРАЦИЯ	
	A. ДИРЕКЦИЯ "АДМИНИСТРАТИВНО ОБСЛУЖВАНЕ"	
1	Директор	1

2	Старши експерт"ГРАО"	1
3	Старши специалист"Гражданско състояние и обредни услуги"	1
4	Старши специалист"Административно обслужване"	1
5	Младши специалист"Административно обслужване"	2
6	Главен специалист"Канцелария на Кмета на общината"	1
7	Главен специалист"Канцелария на ОБС"	1
8	Старши специалист "Деловодител,той и технически сътрудник"	1
9	Главен експерт "Обществени и международни връзки"	1
10	Главен специалист "Информационно обслужване и технологии"	1
11	Технически сътрудник/домакин/	1
12	Изпълнител/шофьор/	2
Б. ДИРЕКЦИЯ "ФИНАНСОВО-СЧЕТОВОДНИ ДЕЙНОСТИ"		
1	Директор	1
2	Главен специалист" Човешки ресурси ,той и личен състав"	1
3	Младши специалист"Местни приходи"	1
4	Главен счетоводител	1
5	Старши счетоводител	4
6	<i>Специалист "....." *</i>	<i>1</i>
А.ДИРЕКЦИЯ "ТЕРИТОРИАЛНО РАЗВИТИЕ И СТРОИТЕЛСТВО"		
1	<i>Директор *</i>	<i>1</i>
2	Главен архитект	1
3	<i>Главен инженер *</i>	<i>1</i>
4	Главен специалист " Инвеститорски контрол"	1
5	Старши специалист "Координатор по НП от Социални помощи към осигуряване на заетост"	1
6	Старши специалист "Устройство на територията"	1
7	Старши специалист "Кадастър и регулация"	1
8	Младши специалист"Архитектурно -строителен контрол,озеленяване на паркове и алеи"	1
9	Гл.специалист"Устройство на територията"-обслужващ с.Средногорци,Равница,Лещак,яска	1
10	Гл.специалист"Устройство на територията"-обслужващ с.Върбина, Купен, Студена, Боровина, Цирка	1
11	Гл.специалист"Устройство на територията"-обслужващ с.Буково, Букова поляна,Галище,Вехтино,Равнил	1
Б.ДИРЕКЦИЯ "ЕВРОИНТЕГРАЦИЯ И ИКОНОМИЧЕСКО РАЗВИТИЕ"		
1	Директор	1
2	Главен експерт"Концесии и обществени поръчки"	1
3	Главен експерт"Защита на потребителите"	1
4	Главен специалист "Жилищно настаняване ,той и управител общежитие"	1
5	Старши специалист "Екология и води"	1
6	Старши специалист " Общинска собственост"	1
7	Старши специалист"Стопански дейности"	1
8	Старши специалист " Опазване на общинска собственост,той транспорт и съобщения"	1
9	Старши специалист"Общински пазари и тържища"	1

	ОТДЕЛ "ЕВРОИНТЕГРАЦИЯ, ПРОГРАМИ И ПРОЕКТИ"	
1	Началник отдел	1
2	Младши специалист "Евроинтеграция, програми и стратегии"	1
3	Младши експерт "Евроинтеграция, програми и стратегии"	1
4	Старши специалист "Проекти"	1
	ОТДЕЛ "ОБРАЗОВАНИЕ, КУЛТУРА И СПОРТНИ ДЕЙНОСТИ"	
1	Началник отдел	1
2	<i>Старши инспектор "Образование, култура и спортни дейности" *</i>	1
3	Главен специалист "Уредник на Кристална зала, Музей по рудодобив, той и председател на КУТ"	1
	IV КМЕТСТВА	
	кметство Върбина	
1	Кмет на кметство Върбина	1
2	Секретар на кметство Върбина	1
	кметство Средногорци	
3	Кмет на кметство Средногорци	1
4	Секретар на кметство Средногорци	1
5	Кмет на кметство Букова поляна	1
6	Главен специалист "Административно обслужване" с.Букова поляна	0,5
7	Кмет на кметство Буково	1
8	Младши специалист "Административно обслужване" с.Буково	0,5
9	Кмет на кметство Галище	1
10	Кмет на кметство Боровина	1
11	<i>Младши специалист "Административно обслужване" с.Боровина *</i>	0,5
12	Кмет на кметство Ляска	1
13	Главен специалист "Административно обслужване" с.Ляска	0,5
14	Кмет на кметство Лещак	1
15	Главен специалист "Административно обслужване" с.Лещак	0,5
16	Кмет на кметство Равнища	1
17	Кмет на кметство Ловци	1
18	Главен специалист "Административно обслужване" с.Ловци	0,5
19	Кмет на кметство Мъглища	1
20	Кмет на кметство Бориново	1
21	Кметски намествик -Студена	1
22	Кметски намествик -Купен	1
23	Кметски намествик - Вехтино	1
24	Кметски намествик -Цирка	1
25	Кметски намествик -Равнил	1
26	Кметски намествик - Върба	1
27	Кметски намествик -Шаренка	1
28	Кметски намествик -Тънкото	1
29	Кметски намествик - Митовска	1
30	Кметски намествик -пром.селище Крушев дол	1
	ВСИЧКО:	82

Легенда:

** (За заемане на длъжността предстои провеждане на конкурс).*

Характеристиката на служителите в Общинска администрация – град Мадан по образование и възраст е следната:

Завършено образование	Персонал зает по щат в ОБА		
	общо	Мъже	жени
Висше техническо	6	4	2
Висше икономическо	13	5	8
Висше медицинско	-	-	-
Висше юридическо	-	-	-
Друго висше	6	2	4
Полувисше и средно специално	16	7	9
Средно общо	32	24	8
Под средно	3	3	
общо	76	45	31

Възраст в навършени години	Персонал зает по щат в ОБА		
	общо	мъже	жени
Под 30 г.	15	7	8
30-39 г.	27	13	14
40-49 г.	24	16	8
50-54 г.	5	4	1
55-59 г.	5	5	-
60 +	-	-	-
общо	76	45	31

Възrastовата структура е сравнително добре балансирана, като е осигурен приток на млади хора (под 30 годишна възраст). Това е предпоставка за успешно изпълнение на функциите от общинската администрация, съчетаваща опита с по-модерните знания и идеи за развитие и функциониране на публичната администрация. Образователната структура е благоприятна и осигурява качествено развитие на капацитета на общината. Броят на членовете на Общинския съвет е 17. Възrastово-образователната характеристика на общинските съветници също е благоприятна и има следната структура:

Възrastова структура	Бр	Образователна структура	бр
Под 30 год.	-	Висше техническо образование	4
30 – 39 г.	4	Висше икономическо образование	1

40 – 49 г.	8	Др. висше образование	6
50 – 54 г.	3	Полувисше и средно специално	4
55 – 59 г.	2	Средно общо образование	2
60 + г.	-		

Във връзка с осигуряване на качествено управление на общината и обслужване на гражданите е необходимо развитието на професионалните знания и квалификацията чрез обучение в следните ключови области:

- за общинските служители: управление на общинска собственост, управление на общински услуги, управление на проекти – вкл. финансирани от европейски фондове, стратегическо планиране, работа с клиенти, местни финанси и бюджет, прилагане на новоприети нормативни актове, компютърно обучение;

- за ръководството на общината: управление на персонала, управление на общинска собственост, управление на проекти, изграждане на стратегически партньорства, лидерство, стратегическо планиране, работа с клиенти, европейска интеграция, местни финанси и бюджет, прилагане на новоприети нормативни актове;

- за общински съветници: управление на общинска собственост, стратегическо планиране, местни финанси и бюджет, прилагане на новоприети нормативни актове, европейска интеграция.

Общината разполага с необходимата собствена нормативна рамка, регламентираща различни процеси и взаимоотношения в нея. Сред по-важните стратегически документи и нормативни актове могат да се посочат:

- Стратегия за развитие на община Мадан за периода 2000-2006 година.
- Общинска програма за опазване на околната среда за периода 2004 г. – 2007 г.
- Програма за развитие на минен туризъм за периода 2005 г. - 2010 г.
- Регионална индустриална програма за развитие на община Мадан.
- Общински наредби за:
 - за предоставяне на концесии;
 - реда за придобиване, управление и разпореждане с общинско имущество;
 - определянето и администрирането на местните такси и цени на услуги на територията на община Мадан;
 - съставянето, изпълнението и отчитането на общинския бюджет;
 - поддържане и опазване на обществения ред, чистотата и общественото имущество;
 - опазване на околната среда;
 - осигуряване на обществения ред и безопасността на движение, поддържане на чистотата и защита на имуществото на територията на община Мадан;
 - организация, управление и контрол на общински пазар и тротоарна търговия;
 - опазване на селскостопанското имущество;
 - пожарна и аварийна безопасност на територията на община Мадан;

- рекламна дейност на територията на община Мадан

Като недостатък на общинската нормативна и стратегическа рамка може да се посочи липсата на:

- секторни програми – напр. за развитие на селското стопанство и пр.
- системи за управление на качеството (ИСО 9000) и за управление на дейностите по околна среда (ИСО 14000).

От гледна точка на взаимодействието между общинската администрация и други представители на местни заинтересовани страни (бизнес, НПО, синдикати и пр.) може да се посочи, че засега тези връзки са доста слаби. Бизнесът е слабо организиран и рядко се включва в решаването на общински проблеми. Засилването на контактите и координацията между местните власти, НПО и бизнеса е потенциал, който следва да се използва за целите на устойчивото развитие на община Мадан.

Изводът е, че макар общината да разполага с институционален капацитет за изпълнението и актуализацията на стратегическите документи за местно социално-икономическо развитие, все пак могат да се посочат някои направления за набелязване на бъдещи конкретни мерки и дейности, свързани с бързите темпове на бъдещото развитие:

- (а) доразвиване на общинската нормативна рамка чрез приемане на допълнителни наредби, както изготвяне на секторни програми;
- (б) активизиране поддръжката на местните НПО и на сътрудничеството с тях;
- (в) провеждане на краткосрочно обучение на общински служители и съветници по приоритетни тематични модули, като това обучение би следвало да бъде в рамките на обща програма за постоянно повишаване квалификацията на служителите от общинската администрация и на общинските съветници.
- (г) предоставяне по електроен път на качествени, икономически ефективни и леснодостъпни административни услуги на гражданите и бизнеса.
- (д) обучение на общинските служители по разработване на проекти, стратегическо планиране и други свързани с тях теми, както и за повишаване нивото на тяхното разбиране на целите и изискванията за усвояване на средствата по Предприсъединителните фондове и Кохезионния фонд.

8. Външна среда

В следствие от присъединяването на България към ЕС настъпиха редица промени във външната среда на общините. Те са както следва:

1. Новите приоритети, цели и финансови инструменти на ЕС

На 18 февруари 2004 г. Европейската комисия прие третия отчет за икономическо и социално сближаване: „Ново партньорство за сближаване в разширения Съюз: конвергенция, конкурентноспособност, сътрудничество”, в който тя изложи вижданията си за политиката на сближаване за периода 2007-2013 г. На 14 юли Комисията прие предложения за нови регламенти относно общите регламенти за Европейския фонд за регионално развитие (ЕФРР), Европейския социален фонд (ЕСФ) и Кохезионния фонд, които ще бъдат структурните инструменти за направляване на финансовата помощ за постигане на целите на развитие на ЕС. Тези два документа определят контурите на рамката за финансова подкрепа на страните-членки от 2007 до 2013 г. Според предложения от Комисията на 10 февруари 2004 г. проектобюджет, малко повече от 336 милиарда евро ще

бъдат предназначени за политиката на сближаване за новия период, като приоритетите са изведени в три цели:

- **Цел 1: Конвергенция:** подкрепа на нарастване на заетостта и създаване на работни места в държавите-членки и в най-слабо развитите региони
- **Цел 2: Регионална конкурентноспособност и заетост:** предвиждане и насърчаване на промяната
- **Цел 3: Европейско териториално сътрудничество:** осигуряване на хармонично и балансирано развитие на целия Съюз.

Районите в България ще могат да получават помощи по цел 1 и цел 3. Постигането на цел 2 ще се търси в най-развитите райони на общността. Тази цел е насочена към подпомагане на икономическите промени в промишлените, градските и селските зони за укрепване на конкурентноспособността и привлекателността им. Освен това чрез програми по тази цел ще се помага на хората да се подготвят и адаптират към икономическите промени, съгласно установените приоритети на европейската стратегия за заетостта.

По **цел 1** ще се предоставят помощи за тези региони, където БВП на човек от населението е под 75% от средната за Общността, изчислен за Съюз с петнадесет страни-членки (т.нар. статистически ефект от разширяването). Това са региони, където обективните обстоятелства не са се променили, въпреки че техният БВП на човек от населението ще бъде относително по-висок в разширения Съюз. Всички райони в България отговарят на посоченото условие за получаване на помощ.

В интерес на справедливостта, и за да се подпомогнат засегнатите региони да приключат процеса на конвергенция, подкрепата ще бъде по-висока отколкото решеното в Берлин през 1999 г. за т. нар. „региони за временна подкрепа (phasing out regions)” от настоящето поколение. Трябва да се разбира, че тази подкрепа ще приключи през 2013 г. и няма да бъде следвана от по-нататъшен „период за временна подкрепа”. Проектите по тази цел ще се финансират от Кохезионния фонд, ЕСФ и ЕФРР (вж. таблица).

По **цел 3** ще се подпомагат програми за насърчаване на трансграничното, междурегионалното и транснационалното сътрудничество. Особено значение ще се даде на трансграничното сътрудничество на новите външни граници на ЕС.

Трансграничното сътрудничество засяга всички региони, разположени по вътрешните или външните граници, независимо дали са земни или морски. Това предполага търсене на общи решения на общите проблеми чрез сътрудничество между компетентните органи на засегнатите съседни региони в областта на развитието на градските, селските и крайбрежните зони, укрепването на икономическите отношения и свързването в мрежа на МСП. Проектите по тази цел ще се финансират от ЕФРР (вж. таблица).

За илюстрация, **ЕФРР** ще осигури подкрепа за:

- модернизирането и диверсифицирането на икономическата структура на страните-членки и регионите, със специално внимание върху иновациите и предприемачеството, чрез създаването на по-тесни връзки между изследователските институти и индустрията, благоприятстващи достъпа до и използването на информационни и комуникационни технологии (ИКТ), развитието на благоприятни условия за изследвания и развитие, подобряването на достъпа до финансиране и ноу-хау и стимулиране на нови бизнес начинания;
- разширяване и подобряване на базовата инфраструктура като например, транспортни, телекомуникационни и енергийни мрежи, водоснабдителна и екологична инфраструктура;

- опазване на околната среда, по-специално посредством подпомагане на страните-членки за постигане на пълно съответствие със законодателството на ЕС, чрез подкрепата за развитието на еко-индустрии, рехабилитацията на изоставени промишлени обекти, подкрепящи мерки за превенция на природни и технологични рискове, инвестиции в инфраструктурата свързани с Натура 2000, допринасящи за устойчивото икономическо развитие насърчавайки по-чистите методи на транспорт и развитието и използването на възобновяеми енергийни източници;
- укрепване на институционалния капацитет на националната и регионалната администрации при управлението на Структурните фондове и Кохезионния фонд.

ЕСФ ще засили ролята си на основен финансов инструмент на Общността в подкрепа на Европейската стратегия по заетостта (ЕСЗ). Той ще осигури подкрепа за:

- подобряване на качеството и отзивчивостта на институциите на пазара на труда, образователните и обучителните системи, социалните услуги и услугите свързани с грижи;
- повишаване на инвестициите в човешки капитал, увеличаване на образователните равнища, адаптиране на уменията на гражданите и осигуряване на достъп на всички до пазара на труда; и
- стимулиране на адаптацията на публичната администрация към предизвикателствата чрез административно изграждане и изграждане на капацитет.

Новото поколение програми свързани със заетостта трябва също да вземат предвид уроците от настоящата Инициатива EQUAL в ЕС (покриваща иновации, осигуряването на възможности, партньорството и транснационалното сътрудничество по въпросите на заетостта).

Кохезионният фонд ще се прилага за страните-членки на с БНП под 90% от Средния за Общността, сред които попада България. В съответствие с приоритетите, определени от финансовата перспектива, Кохезионният фонд трябва да засили своя принос към устойчивото развитие. В тази връзка, транс-европейските транспортни мрежи, по-специално проектите от Европейски интерес и екологичната инфраструктура трябва да останат централни приоритети. За да се достигне подходящия баланс за отразяване на специфичните потребности на новите страни-членки, предвижда се също така да се подкрепят проекти, като например железопътни линии, морски и вътрешни водни пътища и мултимодални транспортни програми извън TEN-T, устойчив градски транспорт и екологично значими инвестиции в основни области на енергийната ефективност или възобновяемите енергийни източници.

ТАБЛИЦА 1: СТРУКТУРНИ ФОНДОВЕ: ПРОМЯНА В ИНСТРУМЕНТИТЕ И ЦЕЛИТЕ

2000 - 2006		2007-2013	
Цели	Финансови инструменти	Цели	Финансови инструменти
Кохезионен фонд	Кохезионен фонд	Конвергенция и конкурентноспособност	Кохезионен фонд ЕФРР ЕСФ
Цел 1	ЕФРР ЕСФ ЕФОГСС-Ориентиране ФИОР		
Цел 2	ЕФРР		

	ЕСФ	конкурентноспособност и заетост - регионално ниво - национално ниво: Европейска стратегия за заетост	ЕФРР ЕСФ
Цел 3	ЕСФ	Европейско териториално сътрудничество	ЕФРР
INTERREG	ЕФРР		
URBAN	ЕФРР		
EQUAL	ЕСФ		
LEADER +	ЕФОГСС-Ориентиране		
Развитие на селските райони и реструктуриране на риболовния сектор извън Цел 1	ЕФОГСС-Гарантиране ФИОР		
9 цели	6 инструмента	3 цели	3 инструмента

Легенда: ЕФРР – Европейски фонд за регионално развитие
ЕСФ – Европейски социален фонд
ЕФОГСС – Европейски фонд за ориентиране и гарантиране на селското стопанство;
ФИОР – Финансов инструмент за ориентиране на рибарството

2. Новата система на регионално планиране

Общинският план за развитие като документ, определящ стратегията и съдържащ действията и средствата за развитие на общината в отрязък от 7 години е свързан с цялостния процес на регионално планиране в страната. Този процес произтича, вписва се и е съобразен с политиката на ЕС за сближаване на регионите.

С приемане на новия закон за регионално развитие през 2003 г. процесът на регионално планиране в страната изцяло бе подчинен на изискванията на ЕС за подготовка на регионите за подпомагане от Структурните фондове и Кохезионния фонд. Схема за логическите връзки на процеса на регионално планиране на различните равнища е представен на графика .

Общинският план за развитие се разработва в съответствие и е подчинен на Националната програма за регионално развитие и Регионалните програми за развитие.

Общинският план за развитие координира целите си и стратегическите си посоки със стратегическите документи от национално и областно равнище.

ГРАФИКА 3: СХЕМА НА ЛОГИЧЕСКИТЕ ВРЪЗКИ В ПРОЦЕСА НА РЕГИОНАЛНО ПЛАНИРАНЕ






ЛЕГЕНДА:

НПРР

Национален план за регионално развитие

НПИР

Национален план за икономическо развитие (след 2006 г.
– Национален план за развитие)

НОПРР	Национална оперативна програма за регионално развитие
РПР	Регионален план за развитие
ОПР	Общински план за развитие
Обл.СР	Областна стратегия за развитие
СРУ	Схема за развитие и устройство
НКУС	Национална комплексна устройствена схема
	Планов разрез
	Стратегически разрез
	Субординационни връзки
	Координационни връзки
	Информационни връзки

От гледна точка на характеристиките на външната среда, които се очаква да определят развитието на регионите и общините в страната ни до 2013 г. за община Мадан могат да се изведат следните възможности на развитие:

- модернизиране и диверсифициране на общинската икономика;
- подобряване на общинската инфраструктура и изграждане на нова;
- подобряване на екологичното състояние на общината;
- създаване на заетост;
- развитие на човешките ресурси;
- подобряване качеството на социалните услуги и услуги свързани с грижи;
- трансгранично сътрудничество.

Познаването на тенденциите които се развиват в области, които рамкират дейностите на общината позволяват да се използват благоприятните и да се търси противодействие на негативните фактори за развитие.

Няколко са характерните процеси, които протичат в страната и които неминуемо ще се отразят на развитието на община Мадан.

По отношение на предприсъединителните фондове, община Мадан е поставена в изолация от гледна точка на публичните инвестиции в инфраструктурни проекти. Общината може да кандидатства по програма САПАРД за „малки” проекти, но не получава точки като „изостанала селска община”, а големите проекти не са достатъчно „големи” за програма ИСПА. Вероятността това положение да бъде променено в периода до присъединяването е малка. В същото време, през 2005 – 2006 г. ще се разработват всички програмни документи и финансовата рамка за България за първите три години от присъединяването на страната към ЕС.

9. Силни, слаби страни, възможности и заплахи.

SWOT анализ на община Мадан

Въз основа на извършения анализ и след отчитане мненията на местните заинтересовани страни в Мадан, бе съставена следната матрица на силните и слабите страни, възможностите и заплахите пред развитието на общината:

Силни страни	Брой точки
Относително висок дял на младите хора и на лицата в трудоспособна възраст	7.82
Свободна работна сила	7.32
Активна общинска политика за стимулиране на бизнеса	7.00
Запазени народни занаяти, традиции и обичаи	6.80
Наличие на подземни богатства	8.68
Благоприятни природно – географски условия за развитие на туризма	8.32
Общо	45.95
Средно	7.66
Слаби страни	
Ниско и влошаващо се равнище на социално- икономическо развитие на общината	7.64
Влошена демографска ситуация, свързана с обезлюдяване на общината, силна миграция и застаряване на населението	7.50
Ниски доходи на населението, слаба покупателна способност и незадоволителен жизнен стандарт	8.14
Спад на производството в традиционните отрасли	7.70
Отсъствие на вътрешни ресурси за бързо реструктуриране на икономиката	8.23
Сезонен режим на водоснабдяване	5.64
Ерозиран и обрушен терен и замърсени почви	6.09
Липса на пречиствателни станции – за питейни води и за отпадъчни води	7.32
Високо замърсяване на част от поречията на реките	5.45
Липсва общинско предприятие за преработка на твърди битови отпадъци	6.95
Ниски възможности за генериране на собствени приходи в общинския бюджет	8.55
Влошен достъп на хората от селата до ползването на публични услуги	6.59
Недостатъчно добре развита техническа инфраструктура	6.95
Ниско развитие на социалните услуги и лоши условия за рисковите групи	6.91
Общо	99.68
Средно	7.12

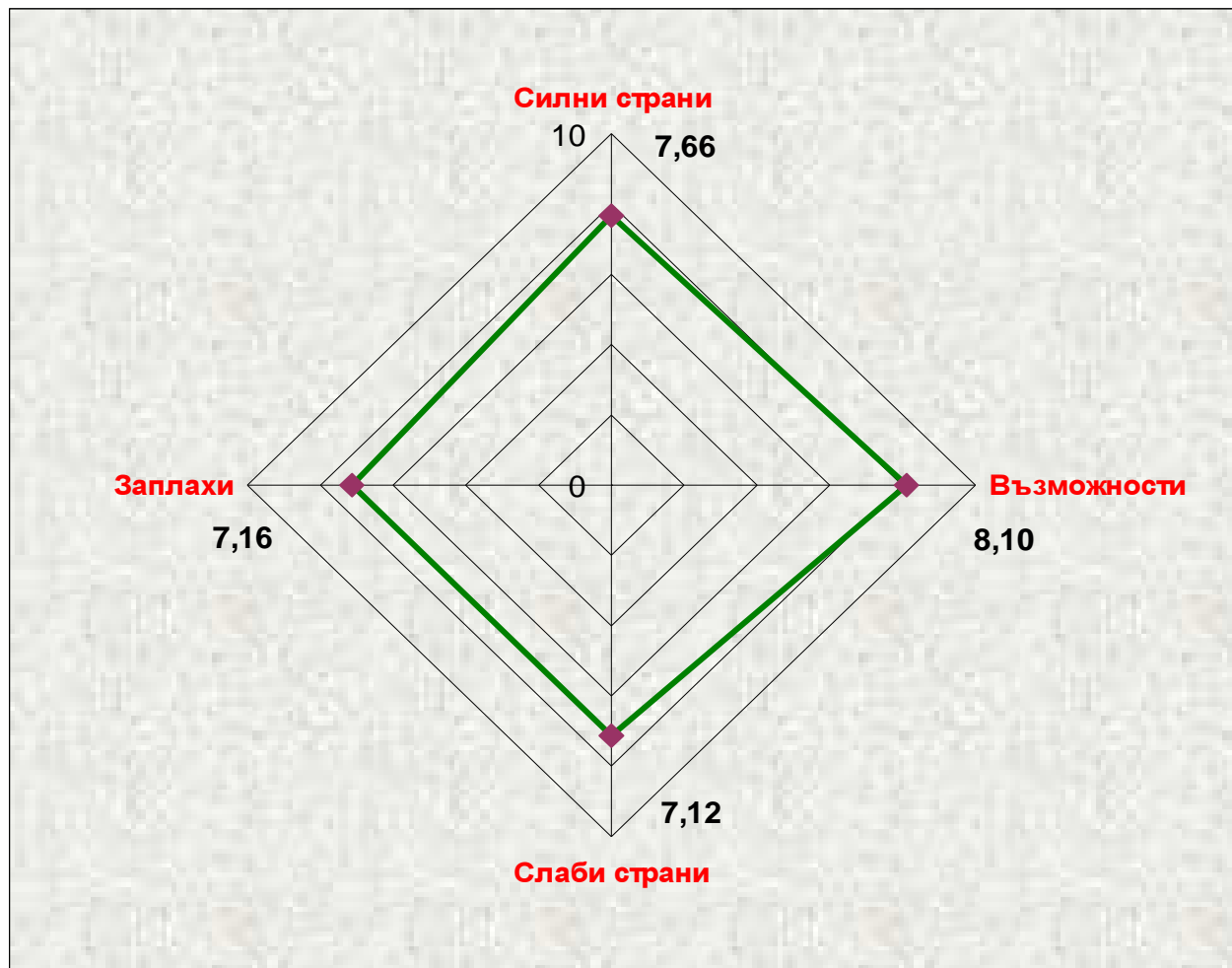
Възможности	Брой точки
Предстоящото членство в ЕС дава възможности за привличане на инвестиции за развитие на селското стопанство и инфраструктурата в общината	8.91
Откриване на ГКПП «Рудозем» с Гърция	9.09
Развитие на трансгранично сътрудничество	8.59
Потенциал за формиране на относително добра конкурентноспособност в нови нетрадиционни сектори	6.80
Функционирането на бизнес-инкубатор след 2006	6.73
Условия за строителство на малки ВЕЦ	7.00
Доизграждане на хидроенергиен възел “Каскада Горна Арда”	9.55
	Общо
	56.68
	Средно
	8.10
Заплахи	
Въвеждането на производствените стандарти на ЕС	8.14
Невъзможност общината да се възползва от предприсъединителните и структурните фондове	6.97
По- нататъшно влошаване на междуселищната общинска пътна мрежа	6.55
Продължаване на неблагоприятните демографски тенденции	7.20
	Общо
	28.64
	Средно
	7.16

Тази матрица показва, че:

- в чисто количествено отношение възможностите и силните страни доминират над слабите страни и заплахите, което означава, че общината разполага с определени лостове за своето развитие в средносрочна перспектива;
- също така, външните фактори изглеждат по- благоприятни в сравнение с вътрешните, което от една страна е добре, но от друга – подсказва, че местните заинтересовани страни следва да се съобразяват с обстоятелството, че в по- малка степен биха могли да влияят върху развитието на тези екзогенни фактори;
- повечето слаби страни и заплахи, не носят никаква общинска специфика – в по- голямата си част те са характерни за повечето общини и за страната като цяло, т.е. – имат национален характер. В този контекст, за общината се открояват ниските възможности за генериране на собствени приходи в общинския бюджет; липсата на вътрешни ресурси за бързо и успешно завършване на реструктурирането на местната икономика, незадоволителният жизнен стандарт; въвеждането на производствените стандарти на ЕС;
- за разлика от това, силните страни и възможностите в по- голямата си част са специфични за общината. Сред тях се открояват евтината работна сила, наличието на подземни богатства, големият горски фонд, граничното разположение на общината, даващо възможност за развитие на трансграничното сътрудничество с Гърция.

След като прецизно бе извършена експертна оценка на изведените характеристики от SWOT-матрицата се получи резултатите, представени на долната фигура. От това разпределение могат да се направят следните **изводи**:

ФИГУРА 1: СТРАТЕГИЧЕСКО ПОЗИЦИОНИРАНЕ НА ОБЩИНА МАДАН



- Доминирането на силните над слабите страни и на възможностите над заплахите, както и като цяло по-благоприятните външни фактори позволява да се направи изводът, че съществуват лостове за развитие, които трябва да се използват многостранно за: (а) по-нататъшно развитие на силните страни на общината; (б) пълноценно използване на очертаващите се възможности; (в) неутрализиране на заплахите и минимизиране на слабите страни.
- Тъй като значението на очертаващите се заплахи не е за пренебрегване, бъдещата стратегия трябва да бъде съставена по начин, който да намалява възможностите за несбъждане на планираните събития. Или с други думи, в нея приоритетно трябва да се подберат проекти, които са с по-малък риск за нереализиране.
- Основният тип стратегия според оценките, представени на горната фигура е **агресивната**, която се намира между възможностите и силните страни. В обратна посока «теглят» идентифицираните заплахи, в комбинация с (повече или по-малко) универсалните, всеобщии слаби страни. Така че, бъдещата стратегия на развитие трябва да се изгражда на

тези дадености. Това определено изисква привличане на съществени ресурси за развитие извън общината, предвид на съществуващите ограничения пред развитието (оста «заплахи-слаби страни»). Втората ос на развитие трябва да бъде към максимално оползотворяване на съществуващите и новопоявяващите се възможности за развитие на силните страни. Третата стратегическа основа за съставяне на стратегията на развитие трябва да бъде насочена към намаляване на слабите страни.

• Община Мадан, подобно на много други общини от областта и от страната, се намира на критичен и в известен смисъл – решаващ кръстопътен етап от развитието си. Съставянето и успешната реализация на плана за развитие до 2013 г. може да доведе до преодоляване на относително неблагоприятното състояние, в което сега се намира Мадан. Обратното би означавало изоставане, което ще представлява сериозна опасност пред социалното и икономическото бъдеще на общината, на нейното население и местен бизнес.

II. СТРАТЕГИЧЕСКА ЧАСТ

1. В И З И Я

Мадан ще бъде община, постигнала добър баланс между икономическите, социалните, екологичните и териториалните аспекти на развитието, с по-висок жизнен стандарт на населението и благоприятни условия за живот. Община Мадан ще е по-атрактивна, съхранила и развила своя прородно-екологичен, духовно-културен и ресурсен потенциал, с установени трансгранични контакти, базирани на добросъседство и партньорство, постигнала устойчиво развитие и просперитет.

2. ГЛАВНА СТРАТЕГИЧЕСКА ЦЕЛ:

Постигане на модерно и устойчиво развитие на икономиката и общинската инфраструктура, ефективно използване и разширяване на ресурсовия потенциал за осигуряване на поминъка и повишаване качеството на живот за всички жители на Община Мадан

3. ПРИОРИТЕТИ, СПЕЦИФИЧНИ ЦЕЛИ, МЕРКИ И ДЕЙНОСТИ:

ПРИОРИТЕТ 1. Развитие на конкурентноспособна местна икономика и повишаване на нейната инвестиционна привлекателност.

Специфична цел 1. Привличане на инвестиции за максимално оползотворяване на местните ресурси

Мярка 1.1. Рекламирање на община Мадан като благоприятно място за инвестиции

Дейности:

- ❖ Разработване на маркетингов профил на община Мадан, включващ преимуществата и за развитие на бизнес;
- ❖ Привличане на инвестиции, чрез изграждане на връзки на общината с други общини, области от страната и чужбина;
- ❖ Установяване на контакти с организации, министерства и агенции, подкрепящи икономическото развитие и създаване на лоби;
- ❖ Търсене на инвеститори, чрез представяне на общината в национални и международни изложения и форуми;

Мярка 1.2 Изграждане на инфраструктура подкрепяща бизнеса

Дейности:

- ❖ Преустройство на помещения и сгради за нуждите на търговията, услугите и занаятите.
- ❖ Изграждане и оборудване на Общински център за информация и услуги.

Специфична цел 2. Стимулиране на бизнеса и насърчаване на предприемачеството
Мярка 2.1. Подобряване на партньорството между местната власт и бизнеса
Дейности: <ul style="list-style-type: none"> ❖ Анализ на проблемите и потребностите и идентифициране на възможностите за подкрепа на бизнеса от Общината; ❖ Съдействие за рекламиране на дейността на местните фирми и осигуряване на контакти за разширяване на пазарите; ❖ Осигуряване на информация за изискванията на международния и преди всичко за Единния европейски пазар за експортно ориентирани фирми; ❖ Подпомагане на местните фирми с информация за възможностите за финансиране от Европейски програми и фондове, както и предоставяне на консултации; ❖ Разработване на общинска програма за привличане на инвестиции и подпомагане на бизнеса. ❖ Създаване и поддържане на Общински гаранционен фонд за подкрепа на бизнеса.
Мярка 2.2. Развитие на предприемачески умения и занаяти
Дейности: <ul style="list-style-type: none"> ❖ Провеждане на обучителни програми за стартиране на собствен бизнес. ❖ Изготвяне на програми за подпомагане на предприемачите в селското стопанство, включително за развитие на алтернативни производства. ❖ Развитие на предприемачеството сред жените ❖ Възраждане на местните занаяти
Специфична цел 3. Повишаване на качеството на човешкия капитал и съответствието на квалификацията му с изискванията на пазара на труда.
Мярка 3.1. Създаване на база данни за търсената от инвеститорите работна сила
Дейности: <ul style="list-style-type: none"> ❖ Изграждане на система, осигуряваща адекватно професионално ориентиране, информиране и консултиране. ❖ Навременно насочване към обучение, съответстващо на търсените специалисти от страна на инвеститорите.
Мярка 3.2. Намаляване на несъответствието между образователното равнище, професионалните умения, квалификация на заетите лица и трудовите характеристики на работната сила, които се търсят на пазара на труда
Дейности: <ul style="list-style-type: none"> ❖ Изготвяне на ситуационен анализ на пазара на труда; ❖ Изготвяне на програма за квалификация на работната сила, съобразена с потребностите на икономиката и инвеститорите.
Мярка 3.3. Повишаване адаптивността на работната сила чрез създаване на условия за непрекъснато продължаващо професионално обучение
Дейности: <ul style="list-style-type: none"> ❖ Обучение, квалификация и преквалификация на временно и трайно безработни лица и др. ❖ Създаване на общински център за квалификация и преквалификация
Мярка 3.4. Реализиране на специфичните умения на хората за работа в страната и Чужбина
Дейности: <ul style="list-style-type: none"> ❖ Създаване на информационна система за професионално насочване и разширяване предлагането в страната и чужбина
Специфична цел 4. Развитие на устойчиво селско стопанство

Мярка 4.1. Подобряване на селскостопанската инфраструктура, информираността и подпомагане на предприемачите в селското стопанство, вкл. - за развитие на алтернативни производства.
Дейности: <ul style="list-style-type: none"> ❖ Регулярно разпространение на актуална информация от ОбА, относно възможностите за финансиране в селското стопанство от Структурните фондове на ЕС. ❖ Подобряване на съществуващата и изграждане на нова инфраструктура, свързана със селското стопанство ❖ Организиране на алтернативни обучения за селскостопанска квалификация в областта на отглеждането и механизацията на трайни насаждения, животновъдство и др.
Специфична цел 5. Подобряване на съществуващата техническа инфраструктура и изграждане на нова, създаваща условия за привличане на инвестиции, растеж и заетост
Мярка 5.1. Развитие и поддържане на техническата инфраструктура с общинско значение
Дейности: <ul style="list-style-type: none"> ❖ Развитие и поддържане на общинската пътна мрежа; ❖ Реконструкция на водопроводната мрежа; ❖ Реконструкция и поддържане на енергоснабдителната мрежа; ❖ Подобряване на достъпа и развитие на информационните и комуникационните мрежи.
Мярка 5.2. Енергийна ефективност.
Дейности: <ul style="list-style-type: none"> ❖ Насърчаване инвестициите в енергийната ефективност при крайните потребители; ❖ Насърчаване използването на възобновяеми енергийни източници ❖ Развитие на енергийна ефективност в публичния сектор
ПРИОРИТЕТ 2.Подобряване на привлекателността и качеството на живот в общината
Специфична цел 1. Подобряване на качеството на публичните услуги
Мярка 1.1. Подобряване на образователното обслужване на населението
Дейности: <ul style="list-style-type: none"> ❖ Стимулиране обучението в профилирани паралелки в СОУ и съгласуване план-приема в ПГ за съобразяване с пазарното търсене в Общината; ❖ Обновяване и изграждане на базата за обучение и спорт в училищата; ❖ Оптимизиране на училищната мрежа.
Мярка 1.2. Подобряване на здравните услуги.
Дейности: <ul style="list-style-type: none"> ❖ Подобряване на материално-техническата база в областта на здравното обслужване; ❖ Оптимизиране на здравната мрежа; ❖ Профилактичната медицинска помощ – приоритет в дейността на медицинските кадри; ❖ Подобряване на майчиното и детското здравеопазване и възпроизводство на населението; ❖ Осигуряване на по-добър достъп до спешна и навременна медицинска помощ; ❖ Повишаване на квалификацията на медицинските кадри.
Мярка 1.3. Развитие на спорта, културата и младежки дейности.
Дейности: <ul style="list-style-type: none"> ❖ Подобряване на материалната база в сферата на спорта; ❖ Подобряване на материалната база в сферата на културата; ❖ Създаване на общински спортни клубове; ❖ Създаване на зони и условия за отдих; ❖ Стимулиране на културния и интелектуален живот на жителите на общината; ❖ Запазване на местната идентичност и културно наследство на Общината;

❖ Подпомагане развитието на самодейни художествени изяви;
Мярка 1.4. Социално подпомагане и осигуряване, съобразено с потребностите на населението.
Дейности: ❖ Развитие на социалните услуги и създаване на условия за рисковите групи ❖ Изграждане на “Дом за самотни хора”; ❖ Създаване и поддържане на общински фонд за подпомагане на крайно нуждаещи се.
Специфична цел 2. Подобряване качествата на околната среда.
Мярка 2.1. Развитие на местната инфраструктура за опазване и подобряване на околната среда
Дейности: ❖ Изграждане на водоснабдителни и канализационни системи в населените места (малки пречиствателни станции за питейни води и за промишлени и битови отпадъчни води, водопроводни мрежи и съоръжения в не водоснабдени населени места и др.). ❖ Изграждане на необходимата инфраструктура за екологосъобразно управление на отпадъците ❖ Възстановяване и рекултивация на ерозирани и обрушени терени и замърсени почви; ❖ Предпазване от природни рискове – укрепване на свлачища и т.н.
Мярка 2.2. Подобряване на капацитета на стопанските сектори за управление на дейности, които въздействат върху околната среда.
Дейности: ❖ Създаване на схеми за екологичен мениджмънт и одит ❖ Организиране и провеждане на информационни кампании, обучения и семинари .
ПРИОРИТЕТ 3. Сътрудничество на община Мадан с други общини от страната и чужбина
Специфична цел 1. Развитие на туризъм
Мярка 1.1. Развитие на “минен туризъм”
Дейности: ❖ Създаване на “Посетителски център” за минен туризъм; ❖ Подпомагане и разнообразяване на туристическото предлагане, вкл. в „минния туризъм”.
Мярка 1.2. Развитие на други форми на туризма
Дейности: ❖ Развитие на познавателен туризъм чрез организиране на туристически маршрути; ❖ Развитие на рекреационен туризъм (ловен, риболовен, селски туризъм; и др.)
Мярка 1.3. Промоция и рекламиране на община Мадан като туристически център.
Дейности: ❖ Популяризиране на Община Мадан като атрактивно място за почивка и туризъм; ❖ Изготвяне и реализация на Програма за разходване на средства за туристическа реклама в Община Мадан; ❖ Включване на Кристална зала – град Мадан в 100-те национални туристически обекта в България от БТС.
Специфична цел 2. Развитие на трансгранично сътрудничество
Мярка 2.1. Установяване на трансгранични контакти, базирани на добросъседство и партньорство
Дейности: ❖ Реализация на съвместни проекти за пренос на полезен опит и знания в областта на туризма, икономическото развитие, местна демокрация, културен обмен, околна среда/качество на живот и други.
Специфична цел 3. Сътрудничество на общината с други общини от областта и

страната
Мярка 3.1. Обединяване на усилията за изпълнение на обекти с общ интерес
Дейности: <ul style="list-style-type: none"> ❖ Общи проекти за обслужващата инфраструктура по трасето на общоевропейски транспортен коридор №9 и коридор: Никопол–Плевен–Пловдив–Смолян–Рудозем-границата с Гърция /Ксанти/; ❖ Общи проекти за ремонт и реконструкция на довеждащите до общоевропейски транспортен коридор №9 и коридор: Никопол–Плевен–Пловдив–Смолян–Рудозем-границата с Гърция /Ксанти/, третокласни пътища; ❖ Подобряване състоянието на транспортните връзки на общината със съседните общини. ❖ Доизграждане на Хидроенергиен възел “Горна Арда” ❖ Доизграждане на Язовир “Пловдивци”
ПРИОРИТЕТ 4. Повишаване на капацитета на Общинската Администрация, Ръководство и Общински съвет за постигане на прелом в качеството на предлаганите услуги и развитието на Общината.
Специфична цел 1. Укрепване на местния капацитет и подобряване на координацията за ефективно прилагане на местната политика
Мярка 1.1. Подобряване на координацията и взаимодействието за прилагане на местната политика
Дейности: <ul style="list-style-type: none"> ❖ Развитие на партньорство с частния сектор, НПО и цялата местна общественост ❖ Изграждане на съвет за партньорство по изпълнение на плана ❖ Информация и публичност на предвидените мерки в плана
Специфична цел 2. Укрепване на общинския капацитет за управление и усвояване на средства от Структурните фондове и Кохезионния фонд на ЕС.
Мярка 2.1. Укрепване на капацитета на Общинска Администрация, Ръководство и Общинските съветници
Дейности: <ul style="list-style-type: none"> ❖ Човешки състав – качествен и количествен ❖ Институционален капацитет - изграждане или укрепване на звена и сектори ❖ Техническо и финансово обезпечение – екипировка, финансиране и др. ❖ Външна среда – изграждане на нормативна база, наличие на партньорства, привличане на заинтересовани страни ❖ Разработване и управление на проекти, контрол, наблюдение и оценка
Мярка 2.2. Подобряване на предоставяните услуги от местната администрация
Дейности: <ul style="list-style-type: none"> ❖ Изграждане на капацитет за подобряване на предоставяните услуги от местната администрация, чрез обучения ❖ Подобряване на административното обслужване наедно гише; ❖ Подобряване на материално-техническата база.
Мярка 2.3. Развитие на нови подходи за насърчаване и насочване на местното развитие
Дейности: <ul style="list-style-type: none"> ❖ Създаване на публично-частни партньорства (общинско и регионално ниво); ❖ Информационна осигуреност и свързаност на всички населени места в общината.

III. ИЗПЪЛНЕНИЕ, НАБЛЮДЕНИЕ И АКТУАЛИЗАЦИЯ НА ОБЩИНСКИЯ ПЛАН ЗА РАЗВИТИЕ

1 Финансово осигуряване на плана

Индикативната финансова таблица е структурен елемент на общинския план за развитие. Тя дава числен финансов и времеви израз на предвидените в плана мерки, както и разграничаване на планираните мерки и проекти/проектни предложения по три критерия:

- Компетенции (общински, ведомствени, други) и съответен инвеститор (община, държава, партньорство);
- Източник на финансиране (бюджет, донорски фонд, структурен фонд на ЕС, други);
- Характер на мярката

Групираны, основните/възможните източници за финансиране на планираните дейности и проекти са:

- национални източници, включващи средствата на държавното финансиране – републикански бюджет, общински бюджети, от търговски дружества с държавно и общинско участие и финансиране от частни търговски дружества;
- средства с източник Европейския съюз – предприсъединителните фондове ФАР, САПАРД и ИСПА до 2007 г.; Структурните фондове и Кохезионият фонд - след приемането на страната ни за пълноправен член на ЕС;
- безвъзмездни средства от други източници;
- привлечени средства чрез кредитни инструменти

Таблицата съдържа и важна информация за приоритетните програми, проекти и действия, които са определящи за бъдещото развитие на общината. Именно за тези елементи на общинския план се изисква спазването на набор от изисквания, които са важни при обосноваването на програмата за реализация му за периода – 2007 –2013 г.:

- висока степен на готовност на програмите, проектите и действията;
- да са реалистични и ресурсно точно осигурени;
- да имат ясна финансова схема за реализация и да се ясни основните донори;
- проектите с надобщинско значение /междубщинска координация/ да са консенсусно приети и защитени;
- да са насочени към територията на цялата община и по изключение към общинския център;

Програмата за реализация следва да се обвързва с процедурата по изработването на проекта на бюджет на общината. Самата тя не изисква възлагане и изготвяне на предварителни и междинни оценки, а само последваща оценка, която се отразява в ежегоден доклад. Оценката се извършва от групата за наблюдение на общинския план за развитие. Финансовите разчети за повечето мерки и проектни идеи са базирани само на експертно предположение (по обективни причини).

В рамките на този общински план за развитие са предвидени два планови периода – първият включва изпълнението на мерки със срок до 2006 г. (включително и такива по плана 2000-2006); вторият период обхваща седем години – от 2007 до 2013 г. – това е периодът, в който ще се разчита и на структурните фондове на ЕС. До края на първия условен етап общината би трябвало да е подготвила и създала основния набор от стратегически документи – мерки,

програми и проекти, стартиращи през 2007 г. Създадената до тогава “банка” проекти е решаваща за реализиране на инвестиционната част от програмата.

От една страна, това означава при съставянето на годишните бюджети да се определят приоритети и да се отпускат средства за разработване и съфинансиране на приоритетни проекти. От друга страна това налага възприемане на активна позиция от общината за мобилизиране на ресурси чрез създаване на партньорства както с НПО, така и с частни фирми и/или други общини, т.е. чрез обединяване на средства.

Продължаването на процеса на финансова децентрализация и предоставяне на по-голяма автономност на местните власти ще допринесат за повишаване на капацитета на общините, в т.ч на община Мадан за усвояване на средства по Европейските фондове. Освен това се предвиждат и други мерки за утвърждаване на финансовата децентрализация, напр.:

- Разработване на законови процедури, регламентиращи правомощията на общините да емитират дълг: процедури по обезпечаване, получаване и оповестяване на кредитен рейтинг, публичност и отчетност на операциите;

- Стимулиране развитието на общинските кредитни пазари;

- Даване на автономност на местните власти при въвеждането на преференции за инвеститорите (от гледна точка на местните данъци и такси, развитие на инфраструктурата и т.н.) - за насърчаване инвестиционната дейност в общините и предвид процеса на финансовата децентрализация. С действието се цели стимулиране на състезателния характер при привличането на инвеститори от отделните общини.

Всички тези мерки ще доведат до нови възможности за финансиране и разработване на проекти и привличане на инвестиции от местните власти.

За да се осигури постоянното частно съфинансиране на дейностите, финансирани от Структурните фондове, ще се обърне внимание на мерките по Оперативните програми, където се изисква частно съфинансиране. Предвижда се създаването на публично-частни партньорства предимно в областта на концесиите при подобряването на базисната инфраструктура.

Прилагането на принципа на публично-частните партньорства за изпълнението и финансирането на задачите на общинското развитие трябва да се разглежда като въпрос от непрекъснато нарастваща степен на значимост. В настоящия момент участието на частния сектор в изпълнението на програмите за общинско развитие е ограничено почти изцяло до съфинансирани проекти с крайни бенефициенти МСП.

Прилагането на принципа на партньорство е само по себе си механизъм за повишаване на капацитета за усвояване на средства на общината. Усвояването на огромните средства по Структурните фондове и фонд Сближаване не би било възможно без да се мобилизират усилията на широк кръг от местни партньори, т.е. на цялата общност за развитие, за разработване и предлагане на голям брой висококачествени проекти. В пазарната икономика финансовите средства са съсредоточени основно в частния сектор. Здравите местни партньорства с частния сектор откриват пътя към частно съфинансиране, с което се осигуряват допълнителни средства за местни проекти.

Наложително е да се приложат неотложни мерки за повишаване на програмния и проектен капацитет на общината, доколкото достъпът до тези финансови източници трябва да зависи от нейната действителна способност да представят ефективни и конкурентни проекти. Местните участници трябва да осъзнаят, че успешното им участие в Структурните фондове на ЕС и програмите, подкрепящи регионалното развитие, ще зависи и от тяхната инициатива, способност за поемане на риск, новаторство и капацитет за изграждане на партньорство.

2. Организация, изпълнение, актуализация и наблюдение на ОПР

Изпълнението на общинския план за развитие зависи от създадената организация и изградения капацитет, което налага провеждането на целенасочени мерки по:

2.1. Създаване на институционалните връзки по реализацията на общинския план за развитие

Местната власт има ключова роля при изпълнението на приетите цели на общинския план за развитие. Реализирането на плана включва изграждане на вътрешно-институционална организация и регламентиране на връзките с другите равнища за управление, както и с местните заинтересовани страни.

- **Кметът на общината** организира изработването на Общинския план за развитие и на програмата за реализацията и ги внася за обсъждане и приемане от Общинския съвет, ръководи, организира и контролира дейността по изпълнението на плана, представя за одобряване от Общинския съвет годишен и заключителен доклад за изпълнението на програмата и плана за развитие, осигурява публичност и прозрачност на Общинския план за развитие, както и на действията по реализацията му⁹. Освен това като член на Областния съвет за развитие кметът на общината има възможност да влияе върху определянето на мерките и проектите, които ще бъдат включени и финансирани от Националната оперативна програма за регионално развитие;

- В своята дейност кметът ще бъде подпомаган от цялата **общинска администрация**. Заедно с това в общинската администрация следва да се увеличи състава на създаденото **специализирано звено по Планиране и управление на проекти**, основната задача на което е да подпомага кмета в изпълнението на плана, основно чрез генериране на проекти и осъществяване на координация по отношение на проектното предлагане в рамките на цялата общинска администрация;

- **Развитие на принципа на партньорство**, което означава активно привличане на бизнеса и неправителствения сектор в изпълнението на плана, като необходимо условие за реализация на предвидените мерки и проекти. Липсващият ресурс от идеи, компетенции, мотивация и пари се съдържа в местната общност. По повод изпълнението на плана, този ресурс трябва да бъде мобилизиран. Освен това е необходимо да се предприемат мерки за повишаване на общия капацитет на общинската администрация, а така също и на партньорите на общинското развитие, както е посочено в Приоритетна област № 4 на плана.

- Изграждане на **консултативна група за партньорство** между обществения/частния сектор по проблемите на развитието на общината заедно с Комисиите на Общинския съвет ще оказват помощ при осъществяването на местната икономическа политика и ще упражняват надзор на системата за мониторинг на Общинския план.

2.2. Изграждане на капацитет за абсорбиране на промяната

За да се осъществи необходимата промяна на развитието, заложената в общинския план, е необходим капацитет за генериране и изпълнение на проекти, както и съвременни управленски умения за работа на общинската администрация с бизнеса и населението. Това е свързано с:

- Прилагане на подходящи инструменти за прилагане на определените политики и свързани мерки;

- Разработване на **набор от проекти**, които са включени в общинския план за развитие, с оглед създаване на необходимата предварителна подготовка за проектно осигуряване на

⁹ Съгласно Закона за регионално развитие, 2004 г.

плана. Много често определени инвестиционни проекти не намират реализация поради липса на готова техническа документация и екологическа оценка;

- Анализът на реализацията на общинските планове показва “успеваемост” в секторите, осигурени с профилирана/опитна администрация и обратно – засега все още слаба реализация на мерки и проектни идеи в направления, изискващи проектни приложения по донорски фондове и партньорства с частния бизнес и “третия сектор”, важна необходимост, на която общината следва да реагира и да изгради капацитет. Това е проблем, който е характерен за всички общини в страната, особено остро изявен по отношение на усвояване на Предприсъединителните фондове и предстоящите Структурни фондове на ЕС. В това отношение в общината вече има предприети действия за изграждане на капацитет, който следва да бъде доразвит;
- **Обучение** на местната администрация в нови подходи на управление, включително създаване на партньорства в полза на развитието на общината.

2.3. Провеждане на мониторинг/наблюдение и оценка

Мониторингът е част от регулярното управление на прилагането на плана и изпълнява основна функция: обратна връзка и предотвратяване на рисковете пред изпълнението на предвидените дейности и в резултат на това, на стратегическата цел и приоритетите. Оценката анализира цялостното въздействие на изпълнението на плана върху развитието на общината. Тя няма задължителен характер и би могла да се провежда като **междинна**: оценяваща посоката на развитието на общината към средата на плановия период – напр. 2008 г. и **последваща/крайна**, която да оцени цялостното въздействие на реализацията на плана върху развитието на общината след приключване на плановия период.

Наблюдението на изпълнението на плана се извършва от специализирана група към–звеното по планиране и управление на проекти, докато оценката на плана се извършва от независими експерти. Групата за наблюдение:

- разглежда и утвърждава индикаторите за мониторинг на изпълнението на плана;
- периодично извършва преглед на постигнатия напредък;
- разглежда резултатите от изпълнението на мерките и степента на достигането на целите;
- разглежда резултатите от междинната оценка, ако такава е възложена;
- ежегодно подготвя доклад за изпълнението на плана, който кметът внася в Общинския съвет;
- прави предложения за усъвършенстване на плана, както и за преразпределяне на средствата по мерките, програмите и проектите.

Наблюдението и оценката следва да проследяват не само използването на финансовия и ресурсен потенциал, но активно да отчитат и физическия прогрес върху територията на общината /настъпващи промени в състоянието на средата в резултат от предприети интервенции/. Това изисква набор от специфични индикатори и възможност за алтернативност и адаптивност при оценяване изпълнението на плана.

Предложената система индикатори за наблюдение и оценка на изпълнението на плана отговаря на средните изисквания: стремеж към количествено представени индикатори, т.е измерими, систематизирани, съпоставими, както и да се допълват от система от данни, която да осигурява периодичното им набиране, верификация на информацията, достъп до тях.

2.4. Актуализация на общинския план за развитие

Настоящият план е отворена система. Веднъж приет, той би трябвало да остане относително "твърд" в стратегическата си насоченост и цели, но отворен и гъвкав – по отношение на мерките и проектите.

3. Основни показатели за мониторинг на Общинския план за развитие

- Темп на нарастване на приходите от продажби на човек (%)
- Повишаване равнището на заетост, мъже, жени (%)
- Намаление равнището на безработица, мъже, жени (%)
- Повишаване равнището на доходите (%)
- Ръст на местните и чуждестранни инвестиции в обновяване/разширяване на съществуващи производства (в стойностно изражение)
- Ръст на реализирания износ (в стойностно изражение)
- Трайни стандартни параметри на питейната вода (във всички селища);
- Изградена канализационна мрежа (км):
- Трайно премахнати нерегламентирани сметища(%)
- Подобрени общински пътища в лошо състояние и такива без настилка (км)
- Подобрена улична мрежа в лошо състояние (км) ;
- Брой стандартни обитавани жилища на 1000 човека ;
- Брой жилища без основни благоустройствени елементи (ток, вода, канал)
- Брой жилища с енергиен сертификат (%)
- % отпадни води, подложени на първично пречистване
- % отпадни води, подложени на вторично пречистване
- % на домакинствата / стопанските предприятия, обслужвани от новите / подобрени системи за водоснабдяване
- Подобряване ефективността на водоснабдяването (%)
- Намаление на загубите на вода по водопрееносната мрежа (в %)
- % на регионалните предприятия, доволни от мерките, свързани с подобряване на комуналните услуги
- Дължина (в километри) на построената / обновена електропрееносна мрежа (% от мрежата, която е завършена)
- Брой на потребителите, които са свързани или подобрили свързването си с новата енергийна мрежа
- Дължина на инсталираната широколентова (оптичен кабел) мрежа (в км)
- Брой на абонатите на Интернет на 1000 жители
- Брой на създадените "онлайн" услуги

- Брой на новосъздадените фирми
- Брой изградени обекти на местната бизнес инфраструктура, които са получили подкрепа
- Брой на малките и средни предприятия (собственици – мъже / жени), които получават бизнес услуги
- Площ на изградените нови бизнес подкрепящи инфраструктурни обекти
- Брой на фирмите, разположени в бизнес-инкубаторите
- % на успешно завършените пазарно ориентирани проекти
- Създадени нови местни туристически продукти
- Създадени нови фирми в областта на туризма
- Предоставена площ в туристически обекти (м²)
- Брой на нови маркетингови инициативи / схеми за промоциране на туристическия бизнес
- Брой на създадени/подобрили атракции
- Дължина на изградена нова/подобрена техническа инфраструктура в подкрепа на местни туристически продукти
- Изградени/модернизирани културни обекти (%)
- *Брой туристи*
- Брой на продадените ношувки годишно във фирмите- (след 1 година)
- Среден брой посетители на ден
- Брой на служителите, участващи в програмите за обучение (тип, продължителност)
- Брой на МСП, получаващи финансова помощ за обучение (мащаб, тип, продължителност)
- Брой нови учебни програми, ориентирани към регионални и местни пазари на труда
- Дял на целевото население, участвало в програмите за обучение
- Брой души, включени в стажове, практики и други форми за придобиване на практически опит
- Процент на настанените на работно място бенефициенти (%)
- Повишаване на квалификацията на целевото население (%)
- Брой на компютрите на 100 ученика в училищата
- Брой на Интернет места на 100 ученика в училищата
- Брой, относителен дял и индекси на изменение на броя на лицата, преминали през обучение за предприемачество, усъвършенстване на притежаваната квалификация, обучение за ключови знания и умения
- Проведени активни мерки на пазара на труда, в т.ч. за групи в неравностойно положение
- Брой осигурени места за квалификации на групи в неравностойно положение

- Предприети и организирани квалификационни курсове за групи в неравностойно положение
- Предоставени консултации и съвети за групи в новоразкрити работни места
- Относителен дял на безработните лица, устроени на работа, от общия брой на лицата от групите в неравностойно положение
- Подпомогнати проекти за обновяване на града
- Брой преминали общински служители в програми за повишаване на квалификацията